

**Ministerstvo vnitra-generální ředitelství
Hasičského záchranného sboru České republiky**

Statistická ročenka 2013 Česká republika



**Požární ochrana
Integrovaný záchranný systém
Hasičský záchranný sbor ČR**

Praha 2014

Obsah

ČINNOST JPO	3	Úsmrcené a zraněné osoby při požárech24	
Jednotlivé druhy událostí se zásahy JPO3		Požáry podle příčiny a činnosti při vzniku25	
Evakuované a zachráněné osoby3		Podíl požárů se škodou jeden milion Kč a vyšší na celkových škodách25	
Zásahy u živelních pohrom3		Požáry podle okresů a krajů26	
Zásahy (včetně vícenásobných) u jednotlivých druhů událostí podle druhu JPO4		Požáry a škody podle místa vzniku28	
Základní informace o JPO4		Požáry – přehled v odvětvích30	
Údálostí na území pod správou obcí s rozšířenou působností6		Lesní požáry32	
Souhrnné informace o událostech v krajích10		Velké požáry se škodou 10 milionů Kč a vyšší33	
Úsmrcení a zranění hasiči při zásazích10			
Údálostí se zásahem vojenských hasičských jednotek11		PREVENCE	34
Přehled o zásazích JPO v okresech a krajích12		Přehled plnění požární prevence HZS ČR34	
Podíl jednotlivých druhů JPO na celkovém počtu zásahů13		Požáry – způsob uzavření34	
Počet hasičů13		Kontroly tržnic a prohlídky památkových objektů34	
Spolupráce JPO při zásahu14		Přehled vybraných údajů z činnosti HZS ČR35	
Mimořádné události ve 3. a zvláštním stupni poplachu15			
Informace o opatřeních prováděných při řešení povodní v červnu a červenci16		HUMANITÁRNÍ POMOC	36
Účast České republiky na mezinárodních cvičeních18			
Negativní vlivy u zásahů19		EKONOMICKÉ UKAZATELE	37
Jednotlivé činnosti JPO20			
		ZAHRANIČNÍ STATISTIKY	38
TÍSŇOVÉ VOLÁNÍ	23		
		DRUHY MIMOŘÁDNÝCH UDÁLOSTÍ SE ZÁSAHY JPO	39
POŽÁRY	24		
Základní ukazatele24			
Požáry – přehled24			

Vysvětlivky:

Ležící čárka (-)	v tabulce na místě čísla značí, že jev se nevyskytoval, nebyl sledován	IZS	integrováný záchraný systém
Ležící křížek (x)	značí, že zápis není možný z logických důvodů	OPIS	operační a informační středisko
Index %	porovnává údaje v roce 2013 ke stavu v roce 2012 (není-li uvedeno jinak)	OKŘ	orgány krizového řízení
PO	požární ochrana	MO	Ministerstvo obrany
U	počet usmrcených osob	EU	Evropská unie
Z	počet zraněných osob	ZZS	zdravotnická záchraná služba
JPO	jednotky požární ochrany	ORP	území pod správou obcí s rozšířenou působností
HZS ČR	Hasičský záchraný sbor České republiky	CO	civilní ochrana
MV-GR HZS ČR	Ministerstvo vnitra-generální ředitelství Hasičského záchraného sboru České republiky	Zákon č. 133/1985 Sb.	zákon o požární ochraně, ve znění pozdějších předpisů
HZS podniků	jednotky hasičských záchraných sborů podniků	Zákon č. 238/2000 Sb.	zákon o Hasičském záchraném sboru České republiky a o změně některých zákonů
JSDH obcí	jednotky sborů dobrovolných hasičů obcí	Zákon č. 239/2000 Sb.	zákon o integrovaném záchraném systému a o změně některých zákonů
JSDH podniků	jednotky sborů dobrovolných hasičů podniků	Zákon č. 240/2000 Sb.	zákon o krizovém řízení a o změně některých zákonů (krizový zákon)
PČR	Policie České republiky		
AČR	Armáda České republiky		

Pokud není uvedeno jinak, jsou údaje v tabulkách a grafech za rok 2013

Poznámka: statistické údaje z prověřovacích a taktických cvičení nejsou součástí tabulek, grafů a mapek této publikace - informace o nich jsou uvedeny na str. 35

Činnost JPO

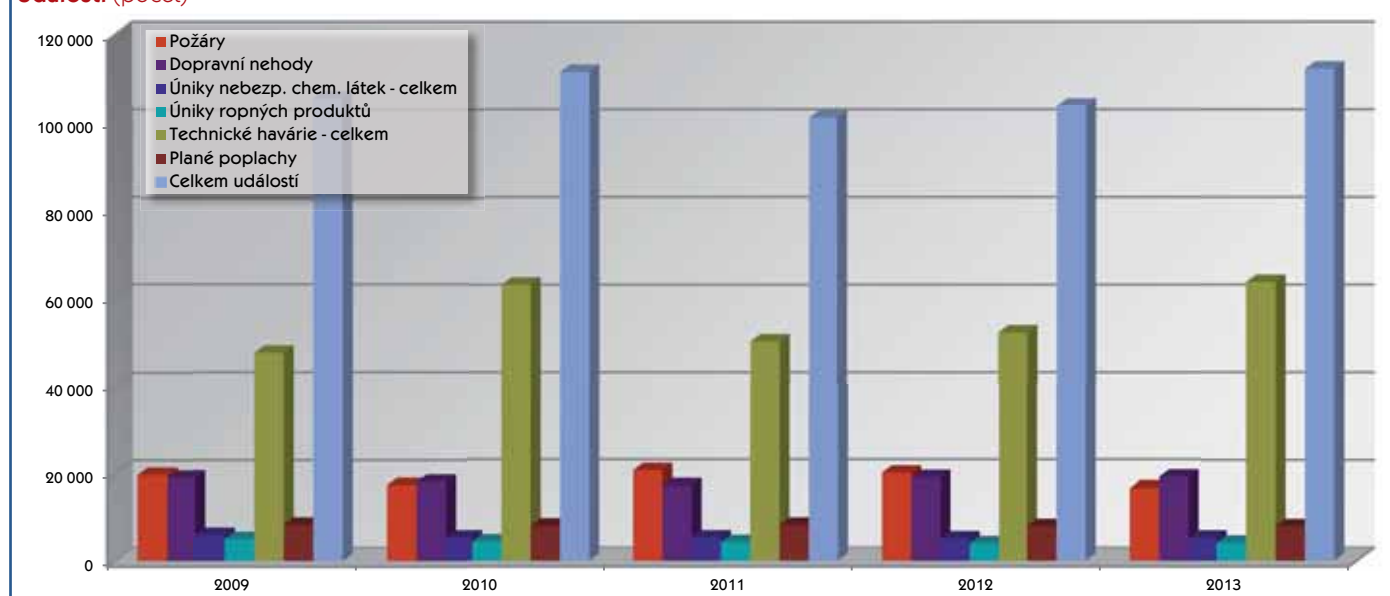
Jednotlivé druhy událostí se zásahy JPO (počet)

Druh události	Počet událostí					Podíl v % na celk. počtu	Index %
	2009	2010	2011	2012	2013		
požáry	19 681	17 296	20 511	19 908	16 563	14,8	83
dopravní nehody	19 004	18 053	17 061	18 910	19 023	16,9	101
živelní pohromy	5 240	-	-	-	-	-	-
úniky nebezpečných chemických látek celkem	5 916	5 300	5 285	5 106	5 253	4,7	103
z toho ropné produkty	4 991	4 407	4 251	3 990	4 107	3,7	103
technické havárie celkem	47 412	62 961	50 035	52 084	63 596	56,6	122
z toho technické havárie	21	19	17	13	4	0,0	31
technické pomoci	44 187	58 948	45 736	46 648	57 103	50,9	122
technologické pomoci	761	744	652	780	860	0,8	110
ostatní pomoci	2 443	3 250	3 630	4 643	5 629	5,0	121
radiační nehody a havárie	0	0	1	1	1	0,0	100
ostatní mimořádné události	10	2	6	67	8	0,0	12
plané poplachy	8 251	8 037	8 202	7 909	7 837	7,0	99
Celkem	105 514	111 649	101 101	103 985	112 281	100,0	108

Poznámka: Do celkového počtu je zahrnuto 9 událostí (z toho 3 požáry), které byly za účasti JPO z ČR likvidovány v zahraničí.

Radiační nehoda vznikla dne 22. 11. 2013 v Rynolticích, okr. Liberec. Na volné ploše firmy GESTA, a.s., byl nalezen paděsátilitrový barel označený piktogramem se znakem radioaktivity, 5 kontejnerů na radioaktivní zářiče, 4 obaly na radioaktivní zářiče a 1 zářič bez obalu. Naměřené hodnoty beta záření převýšily hodnoty přírodního pozadí. JPO se zástupci SČJB nález zajistily pro konečnou likvidaci.

Události (počet)

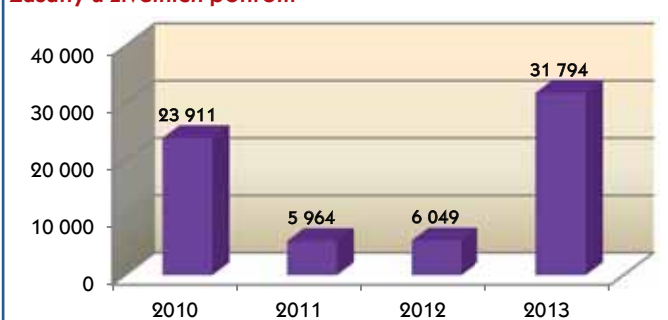


V roce 2013 JPO při zásazích bezprostředně zachránily 15 673 osob a dalších 32 035 před hrozícím nebezpečím evakuovaly.

Zásahy u živelních pohrom (počet)

Druh události	2010	2011	2012	2013
požáry	8	37	96	102
dopravní nehody	404	82	292	641
úniky nebezpečných chemických látek	23	1	3	44
technické havárie a ostatní	23 476	5 844	5 658	31 007
CELKEM	23 911	5 964	6 049	31 794

Zásahy u živelních pohrom



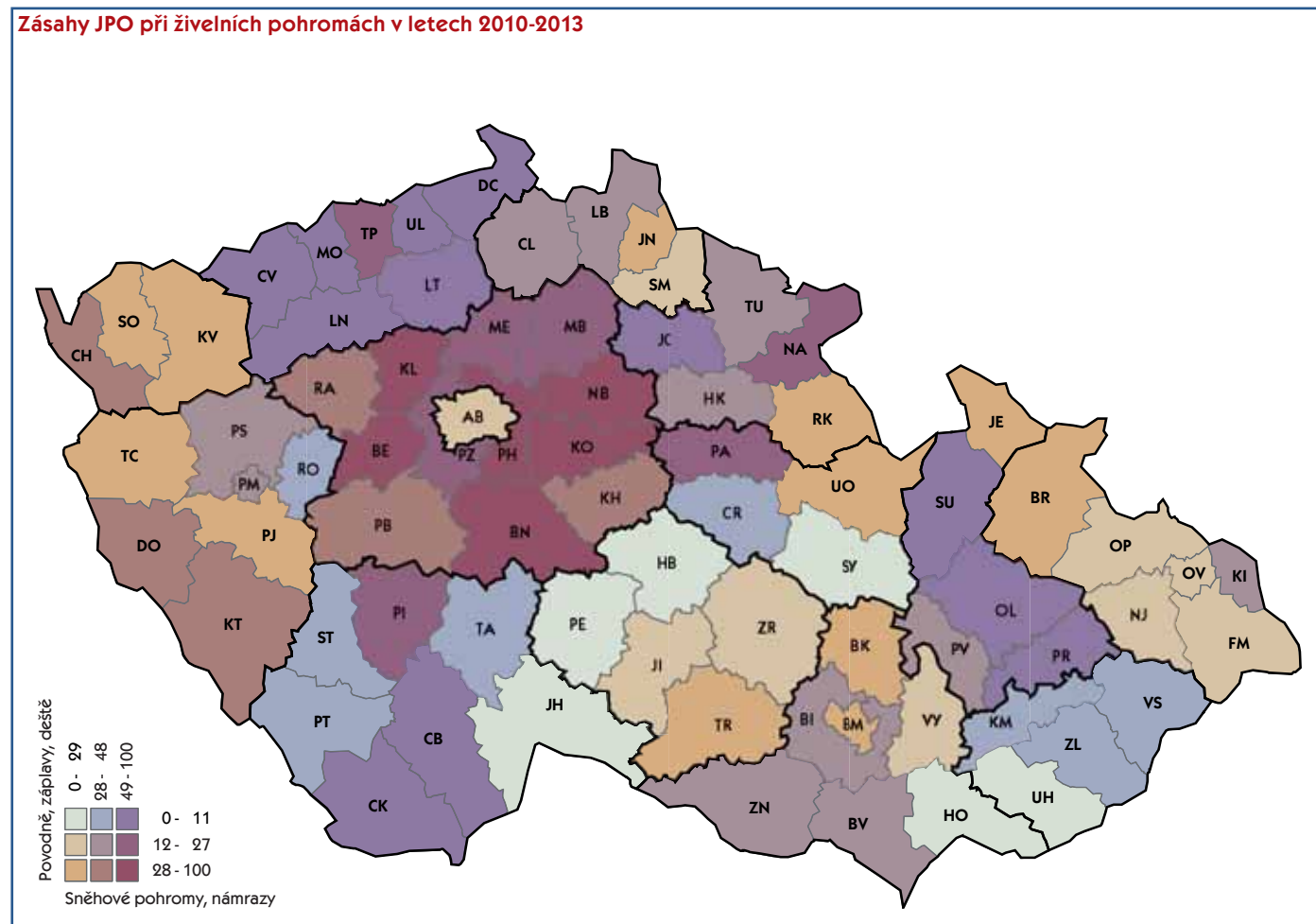
Zásahy (včetně vícenásobných) u jednotlivých druhů událostí podle druhu JPO (počet)

Druh události	Zásahy HZS ČR			Zásahy JSDH obcí		
	2012	2013	Index %	2012	2013	Index %
požáry	21 331	18 023	84	16 766	12 659	76
dopravní nehody	20 055	20 476	102	3 595	3 764	105
úniky nebezpečných chemických látek celkem	4 602	4 903	107	848	888	105
z toho ropné produkty	3 386	3 555	105	711	731	103
technické havárie celkem	39 663	47 535	120	14 997	32 425	216
z toho technické havárie	13	9	69	5	2	40
technické pomoci	35 709	42 925	120	13 551	30 810	227
technologické pomoci	490	523	107	214	193	90
ostatní pomoci	3 451	4 078	118	1 227	1 420	116
radiační nehody a havárie	1	2	200	0	0	0
ostatní mimořádné události	111	19	17	0	0	0
plané poplachy	5 612	5 606	100	1 771	1 668	94
Celkem	91 375	96 564	106	37 977	51 404	135

Základní informace o JPO

Základní informace	Požáry					
	2009	2010	2011	2012	2013	Index %
počet zásahů	35 602	31 994	37 977	39 505	31 799	80
z toho zásahů v jiných krajích	27	41	18	26	12	46
počet událostí s vícenásobným zásahem	x	x	x	x	x	x
celkový počet vícenásobných zásahů	x	x	x	x	x	x
počet událostí ve 3. a zvláštním stupni poplachu	12	11	22	21	15	65
počet zasahujících hasičů	201 364	177 325	209 921	218 661	175 073	80
průměrný počet hasičů na jeden zásah	5,66	5,54	5,53	5,53	5,51	100
průměrná vzdálenost k události v km	7,32	7,24	7,33	8,07	7,32	91
průměrná doba zásahu v minutách	158	106	93	131	103	79
počet událostí s použitím ochranných prostředků	3 520	3 418	3 494	3 706	3 414	92
počet zásahů s obleky proti sálavému teplu	2	8	10	9	12	133
s obleky protichemickými	4	0	14	9	2	22
s dýchacími přístroji vzduchovými	5 225	5 008	5 136	5 681	5 098	90
s dýchacími přístroji kyslíkovými	4	3	5	2	3	150

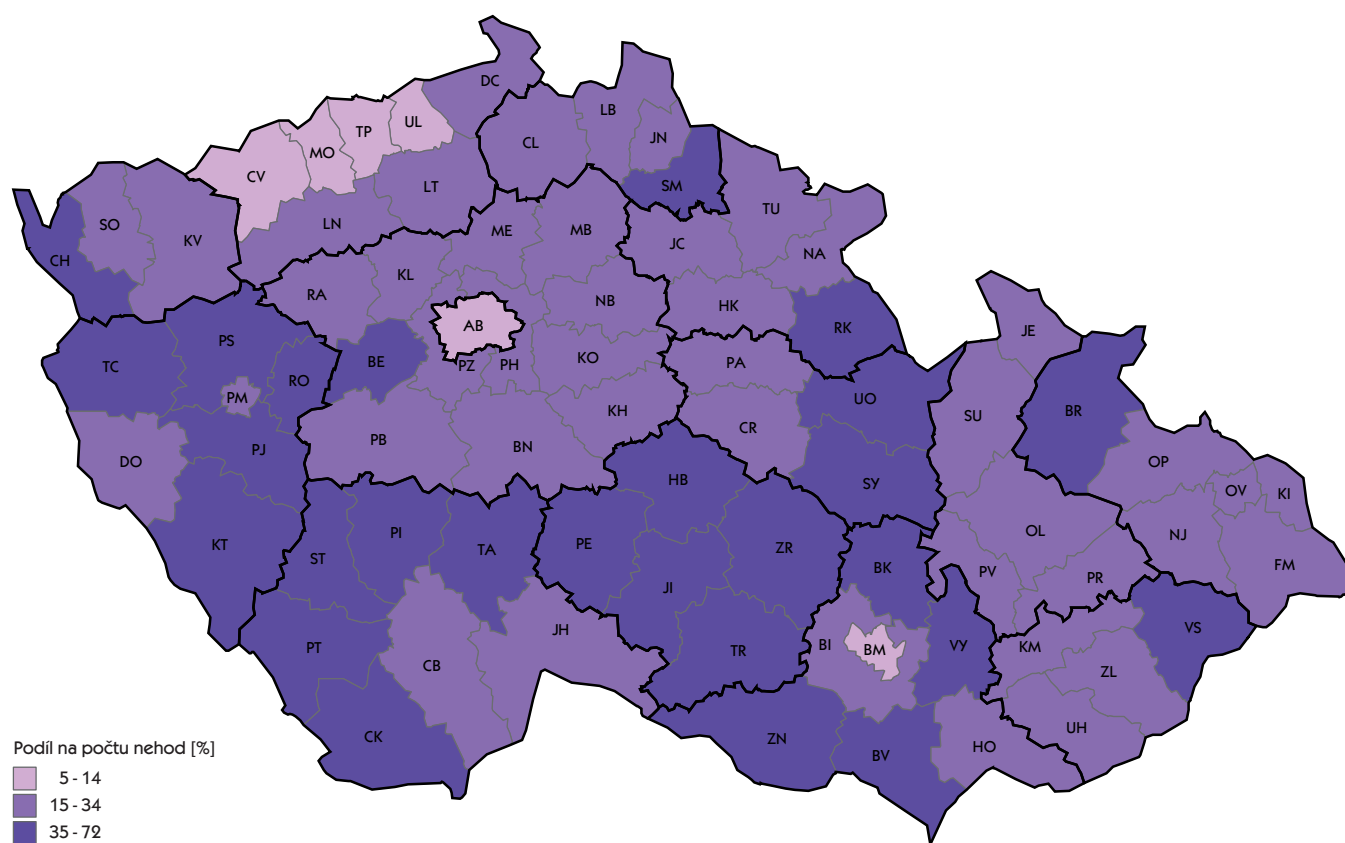
Zásahy JPO při živelních pohromách v letech 2010-2013



Zásahy HZS podniků			Zásahy JSDH podniků			Zásahy jiných jednotek			Zásahy celkem		
2012	2013	Index %	2012	2013	Index %	2012	2013	Index %	2012	2013	Index %
1 289	1 039	81	76	67	88	43	11	26	39 505	31 799	80
1 029	1 053	102	11	13	118	17	3	18	24 707	25 309	102
596	554	93	22	20	91	18	14	78	6 086	6 379	105
463	434	94	18	18	100	3	4	133	4 581	4 742	104
4 262	3 999	94	288	338	117	128	161	126	59 338	84 458	142
1	0	0	0	0	0	0	0	0	19	11	58
3 190	2 970	93	147	161	110	115	155	135	52 712	77 021	146
198	204	103	69	100	145	0	0	0	971	1 020	105
873	825	95	72	77	107	13	6	46	5 636	6 406	114
0	0	0	0	0	0	0	0	0	1	2	200
2	0	0	0	0	0	1	0	0	114	19	17
2 455	2 440	99	981	796	81	6	0	300	10 825	10 510	98
9 633	9 085	94	1 378	1 234	90	213	189	89	140 576	158 476	113

Technické zásahy						Plané popluchy					
2009	2010	2011	2012	2013	Index %	2009	2010	2011	2012	2013	Index %
90 612	111 691	84 348	90 246	116 167	129	10 106	10 473	10 594	10 825	10 510	97
85	143	99	416	241	58	13	8	9	12	10	83
757	915	251	318	1 043	328	23	32	34	46	44	96
3 884	7 020	1 157	1 875	6 989	373	148	399	351	627	506	81
0	7	2	0	50	x	0	0	0	0	0	0
390 117	542 302	354 403	380 567	460 324	121	49 319	48 353	50 957	50 315	49 778	99
4,31	4,21	4,27	4,28	4,22	99	4,95	4,80	4,97	4,93	4,98	101
7,16	7,41	7,54	7,88	7,54	96	4,68	4,66	4,77	4,71	4,78	101
96	122	91	148	133	90	21	21	26	29	13	81
485	465	394	460	503	109	90	74	75	44	64	145
0	9	7	6	7	117	0	0	1	1	0	0
83	55	54	45	128	284	0	0	0	0	1	x
425	447	370	448	507	113	91	73	75	43	64	149
3	1	3	5	2	40	0	0	0	0	0	0

Účast JPO při likvidaci silničních dopravních nehod v letech 2010-2013 (celkový počet nehod podle statistik PČR)



Události na území pod správou obcí s rozšířenou působností (počet)

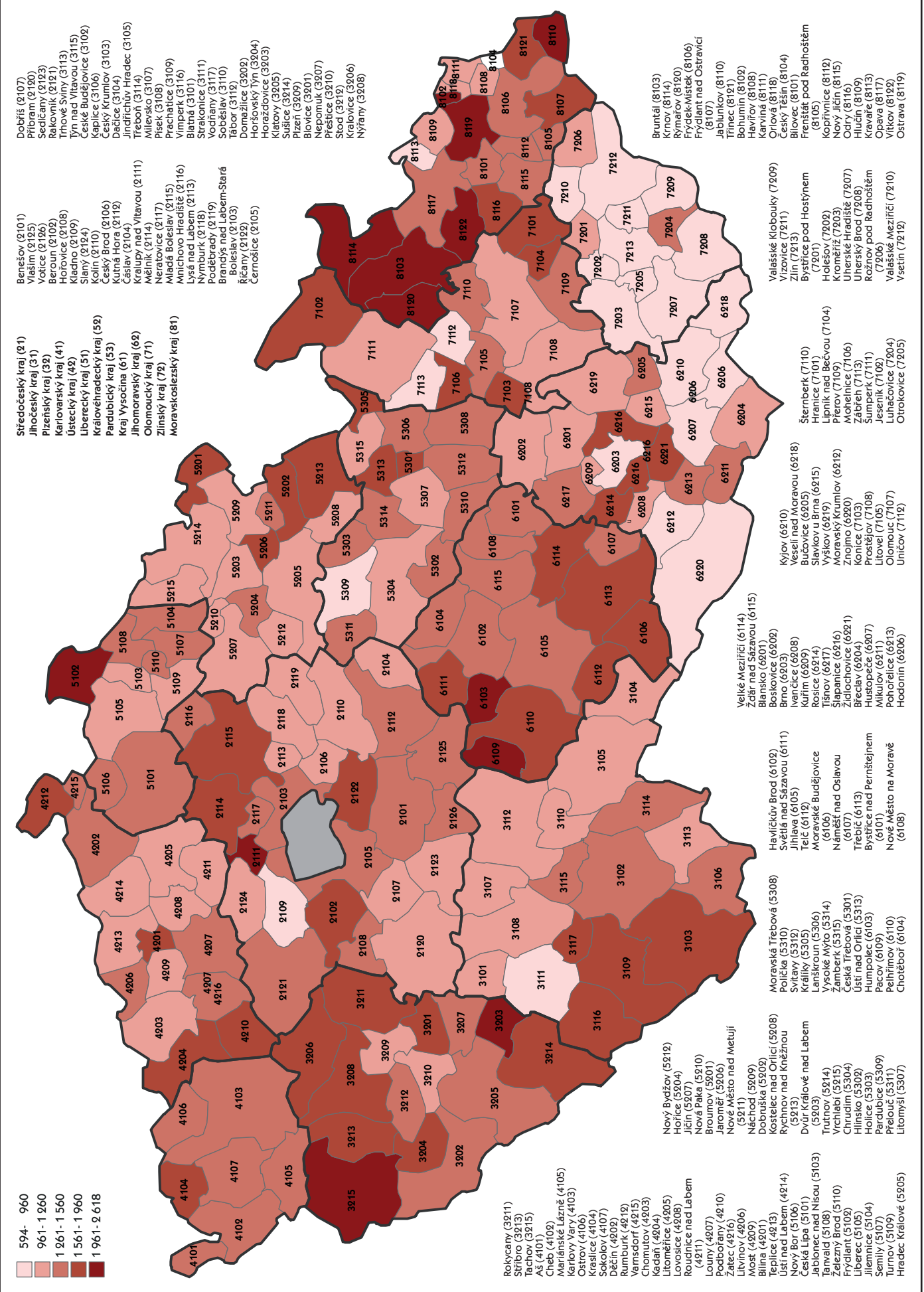
Obec (č. ORP)	Požáry	Dopravní nehody	Úniky nebezpečných chemických látek	Technické havárie	Radiační nehody a havárie	Ostatní mimořádné události	Plané poplachy	Celkem	Index %
Benešov (2101)	110	157	20	476	0	0	25	788	145
Vlašim (2125)	47	98	13	262	0	0	23	443	142
Votice (2126)	21	36	5	115	0	0	0	177	146
Beroun (2102)	104	173	45	684	0	0	42	1 048	172
Hořovice (2108)	35	82	20	220	0	0	20	377	126
Kladno (2109)	183	182	43	494	0	0	72	974	106
Slaný (2124)	61	107	25	176	0	0	11	380	106
Kolín (2110)	115	155	35	392	0	0	28	725	119
Český Brod (2106)	30	46	8	120	0	0	11	215	133
Kutná Hora (2112)	86	77	26	475	0	0	15	679	113
Čáslav (2104)	26	46	7	120	0	0	6	205	101
Kralupy nad Vltavou (2111)	108	93	36	276	0	0	150	663	146
Mělník (2114)	83	112	20	298	0	0	70	583	103
Neratovice (2117)	67	36	19	125	0	0	12	259	105
Mladá Boleslav (2115)	216	302	163	852	0	0	320	1 853	97
Mnichovo Hradiště (2116)	22	43	8	90	0	0	9	172	102
Lysá nad Labem (2113)	46	26	6	70	0	0	12	160	114
Nymburk (2118)	57	69	18	217	0	0	14	375	110
Poděbrady (2119)	54	58	13	244	0	0	5	374	156
Brandýs nad L.-St. Boleslav (2103)	176	200	51	336	0	0	50	813	114
Říčany (2122)	115	214	45	495	0	0	50	919	130
Černošice (2105)	215	298	72	1 056	0	0	77	1 718	150
Dobříš (2107)	30	57	5	163	0	0	7	262	143
Příbram (2120)	174	138	17	334	0	0	34	697	112
Sedlčany (2123)	27	33	11	175	0	0	4	250	148
Rakovník (2121)	79	122	26	383	0	0	25	635	107
Trhové Sviny (3113)	34	23	9	96	0	0	6	168	99
Týn nad Vltavou (3115)	21	27	4	256	0	0	17	325	176
České Budějovice (3102)	204	332	55	1 017	0	0	217	1 825	106
Kaplice (3106)	33	50	12	121	0	0	19	235	116
Český Krumlov (3103)	113	111	25	496	0	0	35	780	117
Dačice (3104)	21	51	3	197	0	0	10	282	147
Jindřichův Hradec (3105)	47	61	14	355	0	0	17	494	102
Třeboň (3114)	40	69	9	265	0	0	12	395	127
Milevsko (3107)	19	34	2	190	0	0	4	249	164
Písek (3108)	78	92	31	494	0	0	34	729	154
Prachatice (3109)	73	68	11	365	0	0	23	540	124
Vimperk (3116)	20	37	9	107	0	0	6	179	87
Blatná (3101)	24	30	4	80	0	0	3	141	145
Strakonice (3111)	45	78	22	263	0	0	19	427	133
Vodňany (3117)	18	38	4	176	0	0	13	249	165
Soběslav (3110)	33	50	8	199	0	0	13	303	155
Tábor (3112)	101	101	29	622	0	0	39	892	136
Domažlice (3202)	64	86	35	227	0	0	28	440	102
Horšovský Týn (3204)	20	42	11	162	0	0	11	246	154
Horažďovice (3203)	31	36	12	157	0	0	3	239	103
Klatovy (3205)	68	117	42	369	0	0	39	635	101
Sušice (3214)	38	68	27	324	0	0	11	468	114
Plzeň (3209)	445	277	100	887	0	0	221	1 930	106
Blovice (3201)	12	35	5	96	0	0	2	150	130
Nepomuk (3207)	12	34	3	94	0	0	8	151	108
Přeštice (3210)	35	46	9	185	0	0	12	287	125
Stod (3212)	26	42	11	121	0	0	19	219	118
Kralovice (3206)	36	65	6	152	0	0	8	267	90
Nýřany (3208)	96	129	22	307	0	0	28	582	103
Rokycany (3211)	82	133	18	569	0	0	30	832	149
Stříbro (3213)	36	43	16	142	0	0	11	248	113
Tachov (3215)	75	134	37	308	0	0	30	584	87
Aš (4101)	54	35	4	102	0	0	9	204	95
Cheb (4102)	125	82	37	360	0	0	63	667	101
Mariánské Lázně (4105)	42	45	12	161	0	0	18	278	88
Karlovy Vary (4103)	198	190	86	462	0	0	65	1 001	94
Ostrov (4106)	58	64	23	179	0	0	17	341	128
Kraslice (4104)	29	33	17	143	0	0	7	229	100
Sokolov (4107)	173	100	59	639	0	1	122	1 094	107
Děčín (4202)	142	150	77	586	0	0	66	1 021	122
Rumburk (4212)	78	48	25	240	0	0	7	398	94
Varnsdorf (4215)	58	29	31	106	0	0	7	231	109

Obec (č. ORP)	Požáry	Dopravní nehody	Úniky nebezpečných chemických látek	Technické havárie	Radiační nehody a havárie	Ostatní mimořádné události	Plané popluchy	Celkem	Index %
Chomutov (4203)	215	90	33	376	0	0	56	770	120
Kadaň (4204)	82	72	22	317	0	0	157	650	105
Litoměřice (4205)	126	47	41	364	0	0	39	617	111
Lovosice (4208)	60	59	18	135	0	0	11	283	148
Roudnice nad Labem (4211)	55	58	16	174	0	0	22	325	124
Louny (4207)	70	90	24	250	0	0	19	453	110
Podbořany (4210)	32	80	10	176	0	0	10	308	139
Žatec (4216)	57	52	10	184	0	0	15	318	123
Litvínov (4206)	99	35	56	251	0	0	100	541	103
Most (4209)	264	60	27	238	0	0	69	658	116
Bílina (4201)	72	20	10	115	0	0	22	239	86
Teplice (4213)	245	99	55	360	0	0	91	850	96
Ústí nad Labem (4214)	322	126	109	801	0	2	101	1 459	142
Nový Bor (5106)	61	76	20	134	0	0	16	307	116
Česká Lípa (5101)	146	212	42	361	0	0	44	805	106
Jablonec nad Nisou (5103)	68	118	68	169	0	0	35	458	101
Tanvald (5108)	37	59	13	114	0	0	9	232	83
Železný Brod (5110)	17	38	14	30	0	0	9	108	87
Frýdlant (5102)	44	104	42	168	0	0	12	370	95
Liberec (5105)	268	354	134	576	1	0	68	1 400	122
Jilemnice (5104)	42	61	18	114	0	0	19	254	97
Semily (5107)	40	94	26	127	0	0	15	302	95
Turnov (5109)	39	103	28	111	0	0	10	291	94
Hradec Králové (5205)	243	363	42	692	0	0	98	1 438	87
Nový Bydžov (5212)	17	28	0	116	0	0	1	162	112
Hořice (5204)	13	38	15	112	0	0	34	212	103
Jičín (5207)	60	95	17	234	0	0	18	424	99
Nová Paka (5210)	20	23	8	87	0	0	7	145	116
Broumov (5201)	26	36	7	93	0	0	4	166	107
Jaroměř (5206)	35	55	10	133	0	0	6	239	103
Nové Město nad Metují (5211)	21	30	7	51	0	0	2	111	101
Náchod (5209)	82	111	21	299	0	0	18	531	112
Dobruška (5202)	33	70	2	89	0	0	2	196	65
Kostelec nad Orlicí (5208)	36	42	8	76	0	0	7	169	94
Rychnov nad Kněžnou (5213)	63	89	58	161	0	0	96	467	147
Dvůr Králové nad Labem (5203)	27	52	13	108	0	0	10	210	91
Trutnov (5214)	93	109	20	278	0	0	22	522	91
Vrchlabí (5215)	45	64	14	135	0	0	12	270	108
Chrudim (5304)	104	200	8	541	0	0	42	895	123
Hlinsko (5302)	36	50	3	205	0	0	5	299	121
Holice (5303)	17	54	0	133	0	0	12	216	111
Pardubice (5309)	139	211	17	587	0	0	78	1 032	118
Přelouč (5311)	35	47	0	168	0	0	46	296	90
Litomyšl (5307)	35	86	0	139	0	0	10	270	96
Moravská Třebová (5308)	33	73	4	131	0	0	15	256	99
Polička (5310)	23	47	0	125	0	0	13	208	120
Svitavy (5312)	38	112	2	221	0	0	11	384	97
Králíky (5305)	15	63	0	88	0	0	1	167	97
Lanškroun (5306)	23	67	1	118	0	0	8	217	87
Vysoké Mýto (5314)	44	107	4	306	0	0	19	480	119
Žamberk (5315)	39	78	3	131	0	0	13	264	93
Česká Třebová (5301)	27	38	0	154	0	0	18	237	92
Ústí nad Orlicí (5313)	14	68	1	225	0	0	21	329	109
Humpolec (6103)	21	118	18	217	0	0	17	391	122
Pacov (6109)	13	40	13	281	0	0	4	351	120
Pelhřimov (6110)	59	123	14	514	0	0	52	762	107
Chotěboř (6104)	24	45	8	244	0	1	4	326	98
Havlíčkův Brod (6102)	59	111	32	521	0	0	50	773	103
Světlá nad Sázavou (6111)	30	36	10	282	0	0	2	360	108
Jihlava (6105)	140	246	53	1 068	0	0	90	1 597	104
Telč (6112)	17	43	4	230	0	0	10	304	113
Moravské Budějovice (6106)	28	67	9	331	0	0	7	442	110
Náměšř nad Oslavou (6107)	25	37	14	144	0	0	10	230	124
Třebíč (6113)	69	154	39	653	0	1	181	1 096	100
Bystřice nad Pernštejnem (6101)	26	37	14	167	0	0	5	249	118
Nové Město na Moravě (6108)	24	39	8	209	0	0	3	283	113
Velké Meziříčí (6114)	44	187	38	370	0	0	27	666	123
Žďár nad Sázavou (6115)	54	62	21	500	0	0	55	692	110
Blansko (6201)	68	103	21	231	0	0	16	439	128

Obec (č. ORP)	Požáry	Dopravní nehody	Úniky nebezpečných chemických látek	Technické havárie	Radiační nehody a havárie	Ostatní mimořádné události	Plané popluchy	Celkem	Index %
Boskovice (6202)	57	93	23	215	0	0	11	399	106
Brno (6203)	541	304	204	1 666	0	0	267	2 982	106
Ivančice (6208)	20	36	10	122	0	0	0	188	94
Kuřim (6209)	30	35	4	61	0	0	7	137	92
Rosice (6214)	40	107	18	158	0	0	10	333	119
Tišnov (6217)	58	35	5	126	0	0	18	242	93
Šlapanice (6216)	79	150	32	198	0	0	39	498	94
Židlochovice (6221)	67	59	7	103	0	0	14	250	96
Břeclav (6204)	111	97	18	165	0	0	27	418	111
Hustopeče (6207)	45	57	9	69	0	0	8	188	85
Mikulov (6211)	30	34	8	127	0	0	13	212	102
Pohořelice (6213)	28	42	4	39	0	0	10	123	112
Hodonín (6206)	72	55	18	183	0	0	21	349	95
Kyjov (6210)	76	67	9	103	0	0	9	264	93
Veselí nad Moravou (6218)	46	42	7	79	0	0	3	177	94
Bučovice (6205)	31	43	3	103	0	0	4	184	124
Slavkov u Brna (6215)	18	66	9	75	0	0	4	172	112
Vyškov (6219)	69	111	17	185	0	0	15	397	84
Moravský Krumlov (6212)	30	25	2	96	0	0	4	157	111
Znojmo (6220)	116	114	25	310	0	0	34	599	100
Konice (7103)	19	16	4	59	0	0	1	99	69
Prostějov (7108)	119	200	39	399	0	0	43	800	90
Litovel (7105)	30	45	6	127	0	0	8	216	102
Olomouc (7107)	258	273	56	463	0	0	95	1 145	87
Uničov (7112)	34	25	10	99	0	0	2	170	102
Šternberk (7110)	40	48	10	137	0	0	10	245	98
Hranice (7101)	37	90	19	118	0	0	12	276	80
Lipník nad Bečvou (7104)	24	54	5	69	0	0	7	159	76
Přerov (7109)	113	164	22	402	0	0	27	728	88
Mohelnice (7106)	32	47	11	109	0	0	11	210	102
Zábřeh (7113)	44	55	10	91	0	0	7	207	94
Šumperk (7111)	91	109	31	237	0	0	29	497	86
Jeseník (7102)	73	93	15	332	0	0	12	525	109
Luhačovice (7204)	17	36	7	107	0	0	4	171	137
Otrokovice (7205)	52	51	17	116	0	0	33	269	96
Valašské Klobouky (7209)	20	27	6	90	0	0	7	150	123
Vizovice (7211)	14	24	6	42	0	0	2	88	91
Zlín (7213)	98	128	27	320	0	0	51	624	92
Bystřice pod Hostýnem (7201)	23	26	4	49	0	0	6	108	92
Holešov (7202)	13	43	5	54	0	0	6	121	109
Kroměříž (7203)	91	102	10	219	0	0	22	444	92
Uherské Hradiště (7207)	87	131	23	232	0	0	58	531	97
Uherský Brod (7208)	62	71	9	151	0	0	18	311	97
Rožnov pod Radhoštěm (7206)	43	64	9	181	0	0	21	318	119
Valašské Meziříčí (7210)	45	84	16	193	0	0	26	364	112
Vsetín (7212)	75	106	20	243	0	0	27	471	104
Bruntál (8103)	61	91	14	357	0	0	10	533	101
Krnov (8114)	45	66	18	351	0	0	12	492	99
Rýmařov (8120)	36	43	5	216	0	0	9	309	110
Frýdek-Místek (8106)	145	228	37	543	0	0	41	994	96
Frýdlant nad Ostravicí (8107)	37	63	20	180	0	0	5	305	126
Jablunkov (8110)	21	44	10	258	0	0	8	341	78
Třinec (8121)	69	109	24	577	0	0	52	831	105
Bohumín (8102)	63	59	12	242	0	0	11	387	78
Havířov (8108)	166	144	36	447	0	0	28	821	90
Karviná (8111)	174	80	37	368	0	0	100	759	95
Orlová (8118)	85	40	17	160	0	0	15	317	97
Český Těšín (8104)	29	47	7	163	0	0	17	263	105
Bílovec (8101)	44	65	10	195	0	0	11	325	127
Frenštát pod Radhoštěm (8105)	27	46	6	179	0	0	5	263	138
Kopřivnice (8112)	65	43	20	262	0	0	24	414	102
Nový Jičín (8115)	71	96	18	237	0	0	14	436	95
Odry (8116)	21	30	6	84	0	0	9	150	88
Hlučín (8109)	36	69	9	178	0	0	14	306	86
Kravaře (8113)	19	24	5	53	0	0	0	101	101
Opava (8117)	134	179	67	605	0	0	94	1 079	96
Vítkov (8122)	27	33	9	162	0	0	3	234	106
Ostrava (8119)	695	586	139	4 973	0	0	489	6 882	91

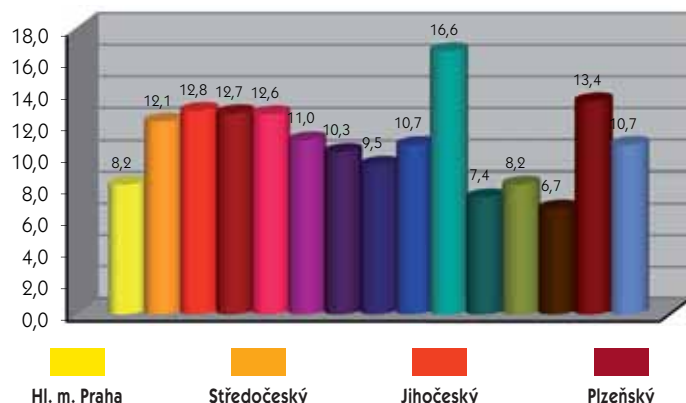
V tabulce nejsou zahrnuty události, které nebylo možné z různých důvodů pod konkrétní obec zatřídit (např. na dálnici, zásahy v zahraničí) a události v hl. m. Praze.

Zásahy JPO v ORP v letech 2004-2013 (počet na 10 000 obyvatel)

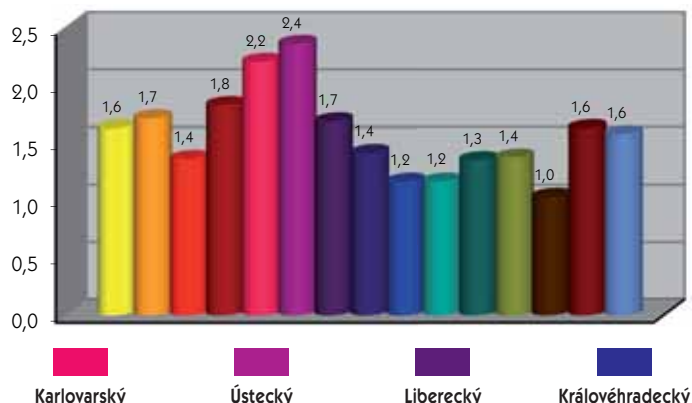


Události podle krajů (počet na 1 000 obyvatel)

Události celkem



Požáry



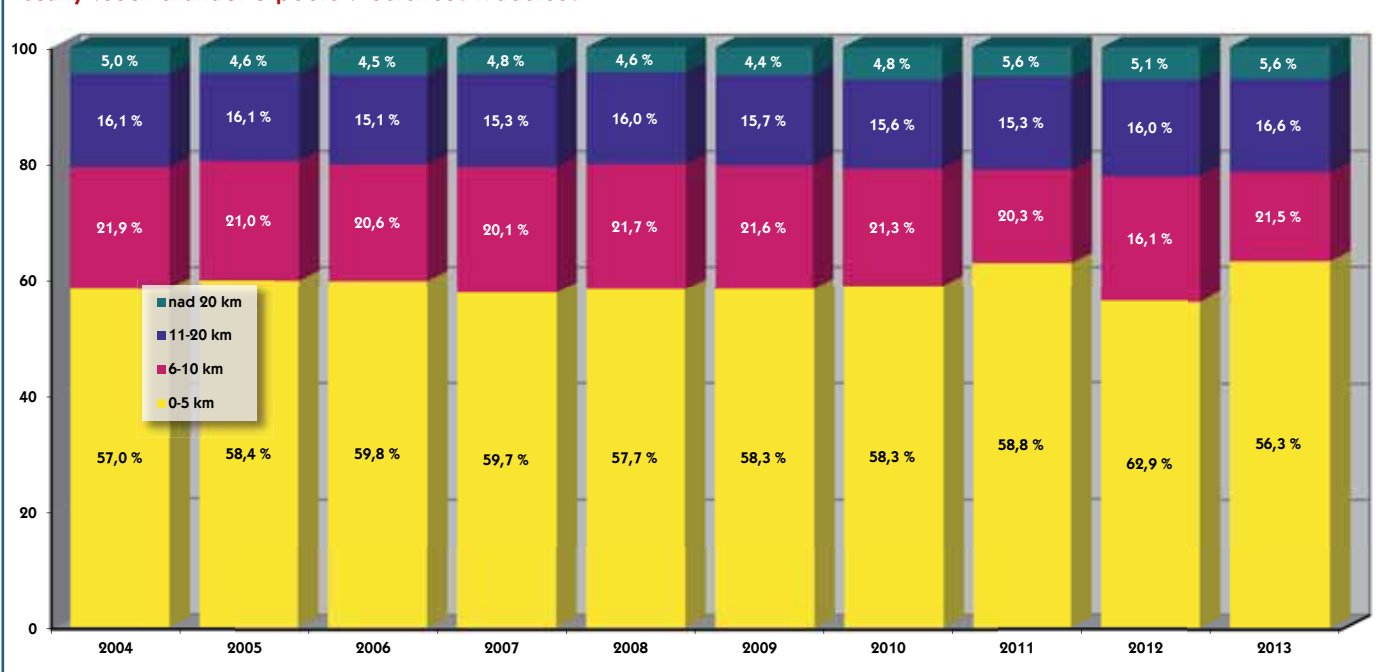
Souhrnné informace o událostech v krajích

Druh události	Hl. m. Praha	Středočeský	Jihočeský	Plzeňský	Karlovarský	Ústecký
požáry	2 030	2 214	869	1 047	666	1 954
dopravní nehody	809	2 960	1 253	1 289	550	1 115
úniky nebezpečných chemických látek celkem	725	758	251	354	238	566
z toho ropné produkty	582	628	222	303	200	485
technické havárie celkem	5 413	8 649	5 299	4 101	2 046	4 674
z toho technické havárie	0	0	1	0	0	0
technické pomoci	5 282	7 368	4 742	3 614	1 623	4 072
technologické pomoci	14	84	42	28	271	97
ostatní pomoci	117	1 197	514	459	152	505
radiační nehody a havárie	0	0	0	0	0	0
ostatní mimořádné události	4	0	0	0	1	0
plané poplachy	1 253	1 092	487	461	301	793
Celkem	10 234	15 673	8 159	7 252	3 802	9 102

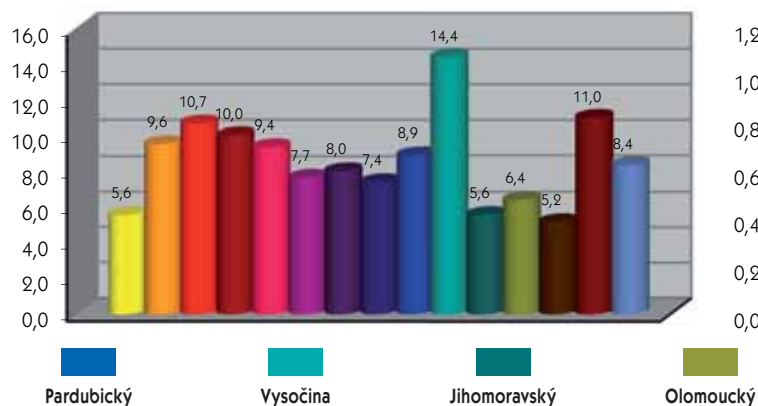
Usmrcení a zranění hasiči při zásazích (počet)

Kategorie	2009		2010		2011		2012		2013		Index %	
	U	Z	U	Z	U	Z	U	Z	U	Z	U	Z
profesionální	0	269	0	287	0	303	0	332	0	316	0	95
dobrovolní	1	149	0	171	0	102	1	122	0	119	0	97
Celkem	1	418	0	458	0	405	1	454	0	435	0	96

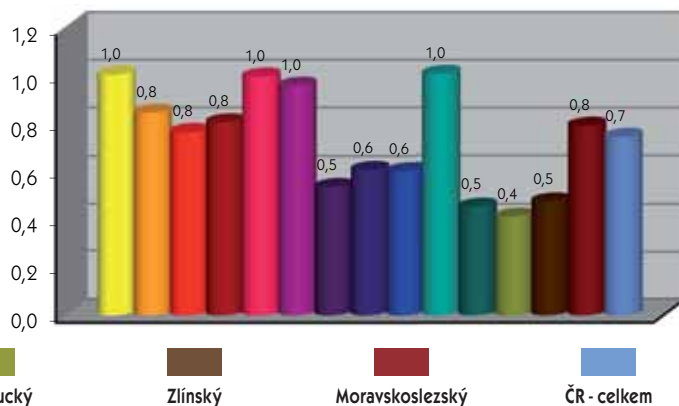
Zásahy všech druhů JPO podle vzdálenosti k události



Technické zásahy



Plané poplachy



Liberecký	Královéhradecký	Pardubický	Vysočina	Jihomoravský	Olomoucký	Zlínský	Moravskoslezský	ČR
740	784	603	598	1 576	874	609	1 999	16 560
1 219	1 205	1 301	1 345	1 675	1 220	896	2 186	19 017
405	242	43	295	453	238	159	526	5 253
367	199	13	253	238	182	112	323	4 107
1 904	2 664	3 272	5 731	4 414	2 642	1 997	10 790	63 596
0	2	0	0	1	0	0	0	4
1 777	2 446	2 773	5 120	4 029	2 466	1 637	10 154	57 103
5	11	52	178	25	8	20	25	860
122	205	447	433	359	168	340	611	5 629
1	0	0	0	0	0	0	0	1
0	0	0	2	1	0	0	0	8
236	337	312	516	533	264	281	971	7 837
4 505	5 232	5 531	8 487	8 652	5 238	3 942	16 472	112 281

Události se zásahem vojenských hasičských jednotek

	2009	2010	2011	2012	2013	Index %
požár v rezortu MO	194	111	224	276	101	37
vzniklá škoda celkem (tis. Kč)	1 271,4	20 644,0	2 684,5	2 470,0	798,0	22
uchráněné hodnoty (tis. Kč)	17 355,0	484 710,0	27 673,0	92 300,0	128 425,0	139
požár mimo rezort MO	8	4	17	12	9	75
ostatní události (technické zásahy) v rezortu MO	1 984	2 652	3 622	4 451	4 234	95
ostatní události (technické zásahy) mimo rezort MO	6	45	8	7	18	257

Na základě zákona č. 133/1985 Sb. výkon požárního dozoru v rezortu obrany v souladu s § 85a provádí Ministerstvo obrany vlastními orgány požární ochrany. K výkonu požárního dozoru v rezortu obrany byl vytvořen Vojenský požární dozor, který vykonává požární dozor ve vojenských objektech, vojenských útvech, vojenských zařízeních a u právnických osob založených nebo zřízených Ministerstvem obrany, v rozsahu § 31 zákona č. 133/1985 Sb. V současnosti tvoří Vojenský požární dozor pod ministerstvem obrany 7 pracovníků.

Vojenské hasičské jednotky fungují na základě § 65a zákona č. 133/1985 Sb. jako JPO. Počet stanic vojenských hasičských jednotek v AČR je celkem 16. V rámci zahraničních misí není aktuálně dislokována žádná vojenská hasičská jednotka. Počet hasičů u vojenských hasičských jednotek je 415.



Přehled o zásazích JPO v okresech a krajích

Okres (kraj)	Zásahy celkem		Zásahy HZS ČR			Zásahy JSDH obcí			Zásahy HZS podniků			Zásahy ostatních	
	Počet	Ind. %	Počet	Ind. %	% z celk.	Počet	Ind. %	% z celk.	Počet	Ind. %	% z celk.	Počet	% z celk.
Hl. m. Praha	11 706	125	9 173	117	78,4	1 271	373	10,8	1 251	104	10,7	11	0,1
Benešov	2 134	157	969	116	45,5	1 096	229	51,3	69	177	3,2	0	0,0
Beroun	2 260	182	1 216	133	53,8	1 002	321	44,3	34	227	1,5	8	0,4
Kladno	1 816	106	1 308	102	72,0	473	120	26,0	29	76	1,6	6	0,3
Kolín	1 423	134	818	103	57,5	509	241	35,8	88	149	6,2	8	0,5
Kutná Hora	1 099	111	704	101	64,1	260	149	23,6	133	121	12,1	2	0,2
Mělník	2 644	163	1 124	122	42,5	978	357	37,0	505	120	19,1	37	1,4
Mladá Boleslav	2 380	109	1 215	114	51,1	283	165	11,9	880	93	37,0	2	0,0
Nymburk	1 598	162	775	119	48,5	718	269	44,9	97	147	6,1	8	0,5
Praha-východ	2 569	126	1 343	101	52,3	1 086	169	42,3	132	183	5,1	8	0,3
Praha-západ	3 481	204	1 265	114	36,3	2 160	397	62,1	51	116	1,5	5	0,1
Příbram	1 736	127	985	107	56,7	723	172	41,7	25	76	1,4	3	0,2
Rakovník	915	106	519	94	56,7	380	127	41,5	15	300	1,6	1	0,1
Středočeský	24 055	140	12 241	111	50,9	9 668	231	40,2	2 058	112	8,6	88	0,3
České Budějovice	2 806	116	2 040	108	72,7	669	164	23,8	83	75	3,0	14	0,5
Český Krumlov	1 161	111	823	118	70,9	277	109	23,8	61	69	5,3	0	0,0
Jindřichův Hradec	1 372	114	807	119	58,8	508	107	37,0	57	119	4,2	0	0,0
Písek	1 318	172	631	122	47,9	667	303	50,6	20	62	1,5	0	0,0
Prachatice	1 009	125	494	112	49,0	475	146	47,0	30	97	3,0	10	1,0
Strakonice	947	144	650	136	68,6	258	177	27,2	34	121	3,6	5	0,5
Tábor	1 378	133	815	115	59,1	496	184	36,0	64	139	4,6	3	0,2
Jihočeský	9 991	126	6 260	116	62,7	3 350	160	33,5	349	91	3,5	32	0,3
Domažlice	970	109	583	96	60,1	368	150	37,9	18	258	1,9	1	0,1
Klatovy	1 619	101	1 076	105	66,5	426	92	26,3	27	71	1,7	90	5,5
Plzeň-jih	961	113	598	106	62,2	341	136	35,5	22	67	2,3	0	0,0
Plzeň-město	2 299	105	1 894	106	82,4	314	109	13,7	91	75	3,9	0	0,0
Plzeň-sever	1 234	101	720	92	58,3	471	125	38,1	42	82	3,4	1	0,1
Rokycany	1 178	157	646	121	54,8	515	270	43,7	15	60	1,3	2	0,2
Tachov	1 135	99	712	112	62,7	372	138	32,8	51	22	4,5	0	0,0
Plzeňský	9 396	109	6 229	105	66,3	2 807	135	29,9	266	49	2,8	94	1,0
Cheb	1 495	97	959	96	64,1	388	104	26,0	148	86	9,9	0	0,0
Karlovy Vary	1 812	100	936	98	51,7	804	103	44,4	71	97	3,9	1	0,0
Sokolov	1 649	102	881	104	53,4	642	105	38,9	123	79	7,5	3	0,2
Karlovarský	4 956	100	2 776	99	56,0	1 834	104	37,0	342	85	6,9	4	0,1
Děčín	2 122	109	1 166	104	54,9	880	117	41,5	72	129	3,4	4	0,2
Chomutov	1 749	110	772	105	44,1	674	116	38,6	301	109	17,2	2	0,1
Litoměřice	1 694	136	1 056	122	62,3	544	169	32,1	85	144	5,0	9	0,5
Louny	1 386	119	786	111	56,7	556	139	40,1	44	69	3,2	0	0,0
Most	1 347	107	853	113	63,3	169	124	12,6	325	110	24,1	0	0,0
Teplice	1 365	96	889	95	65,1	356	100	26,1	119	100	8,7	1	0,1
Ústí nad Labem	1 688	136	987	114	58,5	527	237	31,2	173	116	10,2	1	0,1
Ústecký	11 351	115	6 509	109	57,3	3 706	134	32,7	1 119	102	9,9	17	0,1
Česká Lípa	1 907	106	805	104	42,2	1 070	107	56,1	32	107	1,7	0	0,0
Jablonec nad Nisou	1 167	107	807	102	69,2	332	141	28,4	28	43	2,4	0	0,0
Liberec	2 832	131	1 482	122	52,3	1 191	142	42,1	158	160	5,6	1	0,0
Semily	1 126	100	722	97	64,1	380	106	33,7	24	96	2,1	0	0,0
Liberecký	7 032	114	3 816	108	54,3	2 973	122	42,3	242	111	3,4	1	0,0
Hradec Králové	2 245	92	1 423	102	63,4	771	82	34,3	43	81	1,9	8	0,4
Jičín	952	97	633	100	66,5	272	113	28,6	47	85	4,9	0	0,0
Náchod	1 438	103	924	108	64,3	498	93	34,6	11	157	0,8	5	0,3
Rychnov nad Kněžnou	1 166	96	575	84	49,3	373	78	32,0	218	495	18,7	0	0,0
Trutnov	1 446	98	820	103	56,7	608	92	42,0	14	93	1,0	4	0,3
Královéhradecký	7 247	97	4 375	100	60,4	2 522	88	34,8	333	191	4,6	17	0,2
Chrudim	1 640	123	957	112	58,4	669	141	40,8	12	171	0,7	2	0,1
Pardubice	1 900	104	1 266	108	66,6	418	92	22,0	216	104	11,4	0	0,0
Svitavy	1 441	98	1 082	102	75,1	333	84	23,1	24	160	1,7	2	0,1
Ústí nad Orlicí	2 164	97	1 410	101	65,2	505	83	23,3	241	114	11,1	8	0,4
Pardubický	7 145	104	4 715	105	66,0	1 925	99	26,9	493	112	6,9	12	0,2
Havlíčkův Brod	1 720	98	1 190	97	69,2	437	112	25,4	93	71	5,4	0	0,0
Jihlava	2 133	107	1 474	97	69,1	513	118	24,0	15	28	0,7	131	6,1
Pelhřimov	1 754	112	1 064	102	60,7	674	132	38,4	10	77	0,6	6	0,3
Třebíč	2 027	102	1 407	100	69,4	351	105	17,3	268	114	13,2	1	0,1
Žďár nad Sázavou	2 253	111	1 364	109	60,5	742	119	32,9	31	135	1,4	116	5,2
Vysočina	9 887	105	6 499	101	65,7	2 717	118	27,5	417	94	4,2	254	2,6
Blansko	1 443	120	902	123	62,5	523	118	36,2	17	63	1,2	1	0,1
Brno-město	4 252	108	3 760	112	88,4	411	105	9,7	76	59	1,8	5	0,1
Brno-venkov	3 288	98	2 302	110	70,0	907	87	27,6	78	76	2,4	1	0,0
Břeclav	1 364	100	865	113	63,4	468	85	34,3	29	59	2,1	2	0,2

Okres (kraj)	Zásahy celkem		Zásahy HZS ČR			Zásahy JSDH obcí			Zásahy HZS podniků			Zásahy ostatních	
	Počet	Ind. %	Počet	Ind. %	% z celk.	Počet	Ind. %	% z celk.	Počet	Ind. %	% z celk.	Počet	% z celk.
Hodonín	1 365	84	828	104	60,7	503	68	36,8	33	39	2,4	1	0,1
Vyškov	1 170	88	877	104	75,0	272	68	23,2	17	22	1,5	4	0,3
Znojmo	1 150	107	776	112	67,5	363	101	31,6	9	43	0,8	2	0,1
Jihomoravský	14 032	101	10 310	110	73,5	3 447	88	24,6	259	53	1,8	16	0,1
Jeseník	681	103	467	110	68,6	208	90	30,5	5	71	0,7	1	0,2
Olomouc	2 261	91	1 680	97	74,3	517	84	22,9	57	44	2,5	7	0,3
Prostějov	1 181	79	836	85	70,8	332	70	28,1	13	39	1,1	0	0,0
Přerov	1 444	76	1 108	88	76,7	285	61	19,7	51	33	3,5	0	0,0
Šumperk	1 281	89	773	94	60,3	483	87	37,7	25	46	2,0	0	0,0
Olomoucký	6 848	86	4 864	93	71,0	1 825	78	26,7	151	39	2,2	8	0,1
Kroměříž	1 156	105	704	101	60,9	435	112	37,6	17	89	1,5	0	0,0
Uherské Hradiště	1 389	94	786	101	56,6	366	84	26,3	16	52	1,2	221	15,9
Vsetín	1 732	98	867	114	50,0	586	92	33,8	83	75	4,8	196	11,3
Zlín	2 031	100	1 271	100	62,6	621	102	30,6	129	95	6,3	10	0,5
Zlínský	6 308	99	3 628	103	57,5	2 008	97	31,8	245	82	3,9	427	6,8
Bruntál	1 854	97	1 110	105	59,9	712	89	38,4	12	26	0,6	20	1,1
Frydek-Místek	3 262	90	1 686	96	51,7	1 208	79	37,0	368	102	11,3	0	0,0
Karviná	3 144	90	2 343	94	74,5	682	76	21,7	119	103	3,8	0	0,0
Nový Jičín	2 543	109	1 228	111	48,3	1 198	116	47,1	117	63	4,6	0	0,0
Opava	2 433	95	1 345	91	55,3	903	105	37,1	184	81	7,6	1	0,0
Ostrava	7 775	90	6 546	92	84,2	695	74	8,9	532	91	6,8	2	0,0
Moravskoslezský	21 011	93	14 258	95	67,9	5 398	89	25,7	1 332	88	6,3	23	0,1

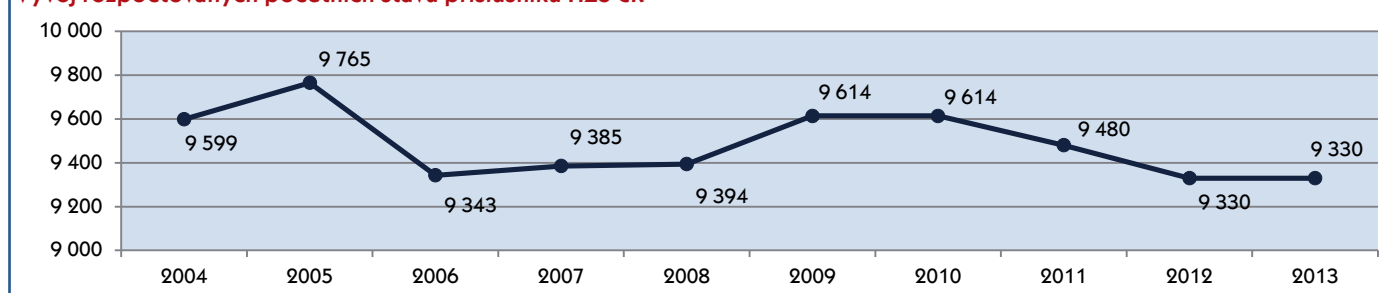
Podíl jednotlivých druhů JPO na celkovém počtu zásahů

HZS ČR	61,1 % zásahů z celkového počtu. Evidováno 241 JPO (stav k 31. 12. 2013).
JSDH obcí	32,4 % zásahů z celkového počtu. Evidováno celkem 7 130 JPO (stav k 31. 12. 2013), z toho v kategorii JPO II celkem 232, v kategorii JPO III celkem 1 330, v kategorii JPO V celkem 5 568. Z uvedeného počtu pouze 1x zasahovalo 837 (11,7 %) JPO a 3 579 JPO (50,2 %) nezasahovalo vůbec. JSDH obcí měly výrazný podíl u hlavní zásahové činnosti JPO, tj. u požárů, a dále také u živelních pohrom a dopravních nehod.
HZS podniků	5,7 % zásahů z celkového počtu. Evidováno 96 JPO (stav k 31. 12. 2013), z toho 16 vojenských hasičských jednotek s působností ve vojenských objektech a zařízeních. Významný podíl z celkového počtu zásahů HZS podniků tvoří technologická pomoc, technická pomoc a plané poplachy.
JSDH podniků	0,8 % zásahů z celkového počtu. Evidováno 151 JPO (stav k 31. 12. 2013). Převažuje počet zásahů u požárů a planých poplachů.

Počet hasičů (stav k 31. 12. 2013)

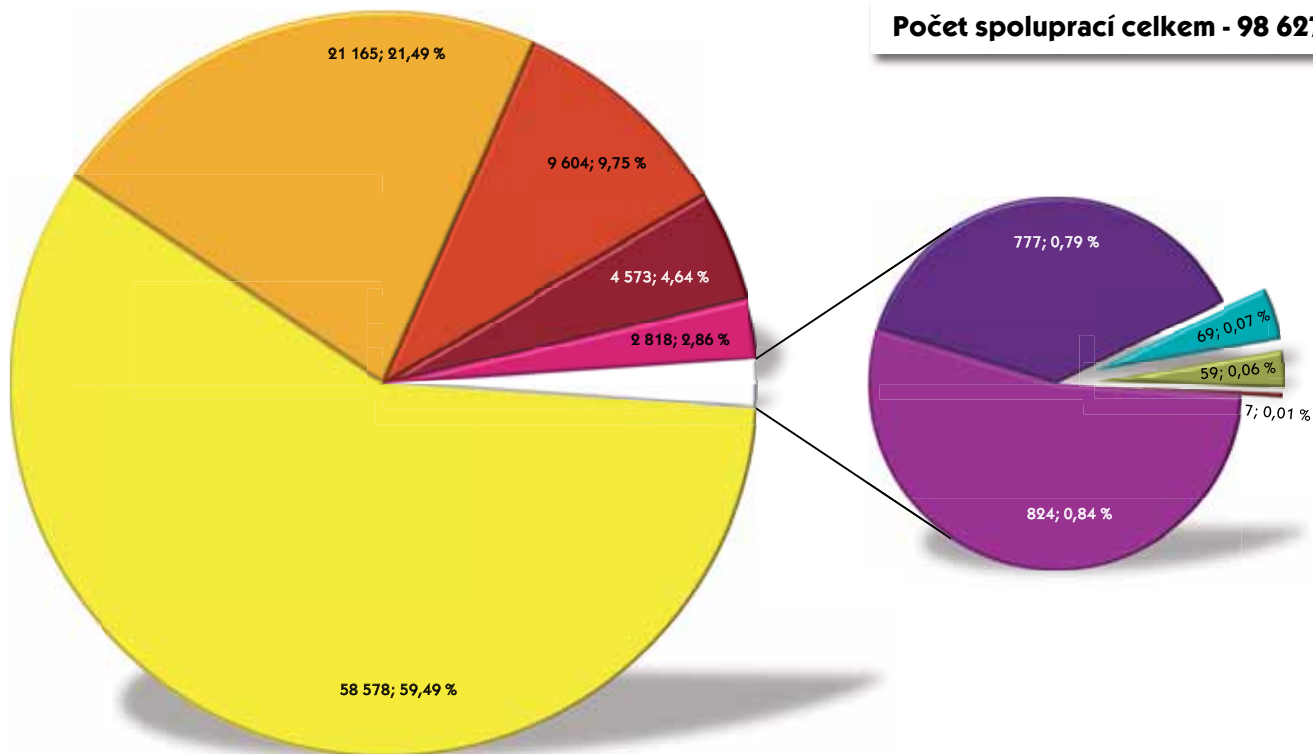
HZS ČR – celkem (z toho 15 % žen)	10 308
z toho ve služebním poměru (z toho směnoví příslušníci zařazení v jednotkách HZS krajů) občanští zaměstnanci	9 330 (6 249) 978
HZS podniků – profesionální hasiči zařazení v jednotkách	2 831
z toho vojenští hasiči	415
SDH obcí a SDH podniků – členů jednotek	71 053

Vývoj rozpočtovaných početních stavů příslušníků HZS ČR



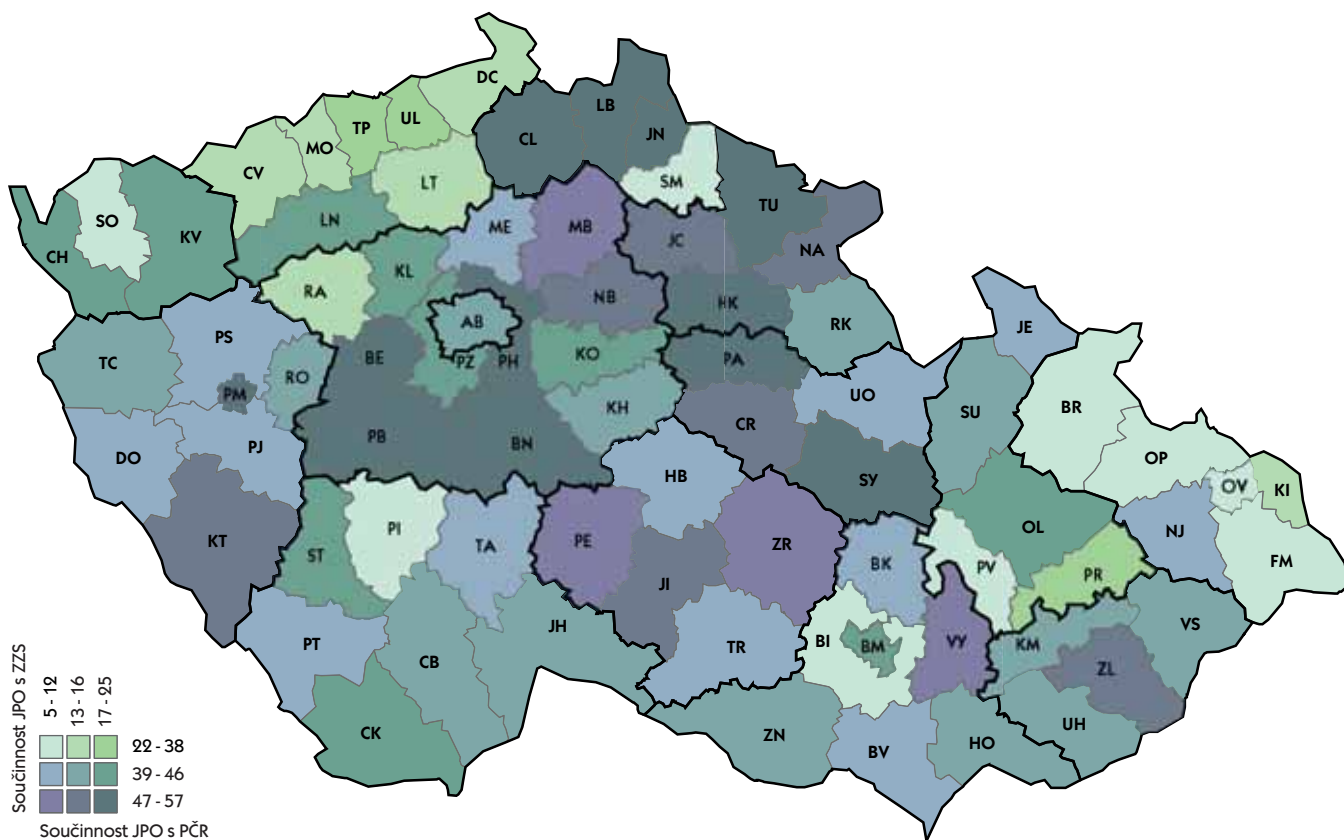
Spolupráce JPO při zásahu

Počet spoluprací celkem - 98 627



- Policie ČR
- Zdravotnická záchranná služba
- Obecní policie
- Pohotovostní a jiné místní služby
- Podniky
- Obecní zastupitelstvo
- Ostatní
- Občanská sdružení v IZS
- Armáda ČR
- Hygiena

Součinnost JPO s PČR a ZZS v letech 2004-2013 (podíl na celkovém počtu zásahů v %)



Mimořádné události ve 3. a zvláštním stupni poplachu

3. stupeň poplachu

17. 2. • exploze a požár bytového domu jako následek rozsáhlého úniku plynu do vnitřních prostor budovy, Frenštát pod Radhoštěm, okres Nový Jičín, prováděna evakuace, na místě zraněné a usmrčené osoby, vyhledávání zavalených osob cvičenými psy, povolán tým psychologů, zásah komplikovala nestabilita zbylých konstrukcí domu poškozeného explozí a vrstvy sutin, přímá škoda 10 milionů Kč, uchráněné hodnoty 1 milion Kč, postupně během 40 hodin zasahovalo 18 JPO a další složky IZS včetně pohotovostních služeb
23. 3. • požár střechy výrobní haly, Kostelec, okres Hodonín, rozloha objektu přibližně 50 x 20 m, vyneseno několik propanbutanových lahví, nasazena výšková technika, během 5 hodin postupně zasahovalo 19 JPO, přímá škoda na majetku 10 milionů Kč, uchráněné hodnoty 10 milionů Kč
11. 4. • požár velkoskladu papíru, Slavětín-Kystra, okres Louny, postupně během 2 dnů zasahovalo 11 JPO a další složky IZS, nasazena výšková technika a zřízena dálková doprava vody, celkem evakuováno 100 palet materiálu, přímá škoda na majetku 13 milionů Kč, uchráněné hodnoty 4 milionů Kč
26. 4. • požár smíšeného lesního porostu, Havířov-Šumbark, okres Karviná, požár na ploše 100 x 300 m se během několika hodin rozšířil na plochu 200 x 500 m, postupně na místě zasahovalo 14 JPO, prováděna kyvadlová doprava vody, uchráněné hodnoty 730 tisíc Kč
26. 4. • požár nízkého lesního porostu na ploše přibližně 200 x 400 m, Budišov nad Budišovkou, okres Opava, postupně během 20 hodin zasahovalo 18 JPO, zásah komplikoval nedostatek hasební vody, přímá škoda 850 tisíc Kč
29. 4. • výbuch zemního plynu ve čtyřpodlažním domě v ulici Divadelní, hl. město Praha, zřícení jednoho patra v budově, rozsáhlá evakuace z okolních domů přibližně 230 osob, ošetření zraněných osob, povolán humanitární tým Českého červeného kříže, monitorování narušených konstrukcí budovy, postupně na místě během tří dnů zasahovalo 17 JPO a velké množství dalších pohotovostních a odborných služeb, k vyhledávání osob povoláni cvičení psi, zřízeno psychologické pracoviště, nasazen sací bagr k odklízení sutin, celková škoda vyčíslena na 100 milionů Kč
8. 5. • přívalový déšť, Studénka-Butovice, okr. Nový Jičín, zatopení čerpací stanice, objektů a komunikací, postupně na odčerpávání vody nasazeno 16 JPO, povolány pohotovostní služby plynáren a elektráren, zachráněny 3 dospělé osoby, trvání zásahu 16 hodin
16. 5. • požár skladu ratanového nábytku, Děčín, plocha požáru přibližně 20 x 50 m, prováděna dálková a kyvadlová doprava vody, postupně zasahovalo 15 JPO a množství dalších složek IZS, došlo ke zranění 3 hasičů, škoda 30 milionů Kč
2. 6. • POVODNĚ 2013, 39 mimořádných událostí ve 3. stupni poplachu
25. 7. • výbuch plynu a následný požár v průmyslovém areálu, Hradec Králové-Kuklenny, na místě postupně zasahovalo 10 JPO a další složky IZS, výbuch ve třech halách, přímá škoda 300 tisíc Kč
31. 7. • požár seníku (sklad balíků), Malíkovice-Čanovice, okres Kladno, postupně během 40 hodin zasahovalo 25 JPO a další složky IZS, vyskláděno velké množství slámy pomocí nakladačů, dohašení na volném prostranství, zásah komplikovala přítomnost fotovoltaických panelů na polovině střechy objektu, k vyklizení seníku nasazena speciální těž-



ká technika ze Záchraného útvaru HZS ČR, přímá škoda 20 milionů Kč, uchráněné hodnoty 10 milionů Kč

7. 8. • požár pole – obilí, plocha 300 x 400 m, Děhylov, okres Opava, zásah komplikovalo rychlé šíření požáru porostem obilí, plameny až 3 m vysoké, postupně povoláno 15 JPO, přímá škoda 225 tisíc Kč
26. 8. • požár haly v cementárně, Mokrá-Horákov, okres Brno-venkov, uskladněna plastová drť, 20 x 20 m, postupně nasazeno 14 JPO, spotřebováno 1200 l pěnidla, zásah trval 5 hodin, přímá škoda 200 tisíc Kč, uchráněné hodnoty 500 tisíc Kč
20. 10. • požár garáží a trolejbusů, Opava-Kylešovice, postupně zasahovalo po téměř 26 hodin 14 JPO, nasazeny 3 ks výškové techniky, škoda vyčíslena na 11 milionů Kč, uchráněné hodnoty 28 milionů Kč
21. 10. • požár vepřína, Šumná, okres Znojmo, zvířata včas evakuována, zasaženy 2 haly, plocha 25 x 80 m, vyskláděna sláma s použitím nakladače, postupně povoláno 24 JPO, doba zásahu 27 hodin, přímá škoda 5 milionů Kč, uchráněné hodnoty 15 milionů Kč
26. 10. • požár střechy a podkrovní čtyřpodlažního bytového domu – 40 bytových jednotek, Kadaň, okres Chomutov, evakuace 100 lidí, povolána výšková technika – 3 ks, postupně nasazeno 19 JPO, zásah trval 26 hodin, přímá škoda 50 milionů Kč, uchráněné hodnoty 100 milionů Kč

Zvláštní stupeň poplachu

9. 1. • požár bývalého průmyslového areálu SVIT ve Zlíně, postupně po 3 dny zasahovalo 54 JPO a další složky IZS, na místě byli nalezeni 3 zaměstnanci intoxikovaní zplodinami hoření, v prostoru uložena především elektronika, pro intenzivní vývin toxických zplodin byla povolána chemická laboratoř, ustanoven štáb velitele zásahu, škoda přibližně 398 milionů Kč, uchráněné hodnoty 150 milionů Kč
2. 6. • POVODNĚ 2013, 10 mimořádných událostí ve 3. stupni poplachu
25. 7. • výbuch plynu a následný požár v průmyslovém areálu, Hradec Králové-Kuklenny, na místě postupně zasahovalo 10 JPO a další složky IZS, výbuch ve třech halách, přímá škoda 300 tisíc Kč
31. 7. • požár seníku (sklad balíků), Malíkovice-Čanovice, okres Kladno, postupně během 40 hodin zasahovalo 25 JPO a další složky IZS, vyskláděno velké množství slámy pomocí nakladačů, dohašení na volném prostranství, zásah komplikovala přítomnost fotovoltaických panelů na polovině střechy objektu, k vyklizení seníku nasazena speciální těž-

■ Výbuch plynu, ulice Divadelní, hl. město Praha

K výbuchu plynu s významně ničivými následky došlo dne 29. dubna 2013 dopoledne. Při události byly rozsáhle poškozeny památkově chráněné budovy v blízkosti kavárny Slavia a Fakulty sociálních věd Univerzity Karlovy. Jednotky HZS hl. m. Prahy, které se dostavily na místo několik minut poté, zjistily poškození celého komplexu budov, přičemž největší poškození vykazoval dům č. 334, jako pravděpodobné epicentrum výbuchu. V 1. NP došlo ke zborcení konstrukcí stropů a příček, k viditelnému vychýlení obvodové zdi a poškození pavačků a obvodové zdi ve vnitřním traktu. Velitel zásahu nařídil evakuaci přilehlých budov a k provedení zásahu povolal další síly a prostředky, např. vyprošťovací kontejner, kontejner nouzového přežití, psychologa HZS hl. m. Prahy, kynology Městské policie a jednotku Hlavní báňské záchranné stanice Praha. K součinnosti byli vyzváni také pracovníci plynárenské a energetické pohotovostní služby, statik a zástupci Českého červeného kříže. Závažným problémem byl přetrvávající únik plynu, jenž se zpočátku nedařilo zastavit. I přes průběžné měření jeho koncentrace byl průzkum místa značně rizikový. Přivolaná stavební firma následně stabilizovala čelní stěny do ulice Divadelní. Při odklizení sutin, které trvalo do 18.00 hodin následujícího dne, byl nasazen také sací bagr. Během odklizení sutí se



nepotvrdila přítomnost zavalených osob. Zásah trval celkem 47 hodin a bylo při něm nasazeno 33 kusů požární techniky, evakuováno 230 osob, zasahovalo 213 hasičů a 43 osob bylo ošetřeno ZZS.

■ Výbuch plynu, ulice 6. května, Frenštát pod Radhoštěm

K výbuchu nahromaděného plynu unikajícího v suterénu obytného domu o 3 nadzemních podlažích a celkem 6 bytových jednotkách došlo časně ráno v neděli 17. února 2013. Ničivá síla destrukce zapříčinila nevratné poškození celého objektu, narušení stability jeho konstrukcí a rozsáhlý požár v několika obytných jednotkách. V době ohlášení události se v objektu nacházelo 18 osob včetně dětí. Prvotní zásah a možnost provedení záchrany osob složkami IZS komplikoval únik hořícího plynu z potrubí v suterénu domu podporující požár v jiných částech objektu. V první fázi byla proto záchrana osob prováděna okny pomocí výškových technik. Během zásahu došlo ještě k druhotným výbuchům nahromaděného plynu, zborcení konstrukce střechy a významnému statickému narušení budovy. Zásadní okamžik pro vedení zásahu představovalo uhašení a uzavření unikajícího plynu v suterénu domu ve spolupráci s pracovníky plynáren. K následnému vyhledávání osob byly povolány týmy kynologů Záchranného útvaru HZS ČR a Městské policie Ostrava. Kvůli nestabilitě konstrukcí musela být nasazena těžká technika k jejich strhávání a odklizení. Ve spolupráci s týmem kynologů se podařilo v sutinách objevit mrtvá těla všech pohřešovaných osob. Celkem zahynulo 6 osob (3 děti a 3 dospělí) a 12 osob bylo ošetřeno s různě závažným poraněním (intoxikace a popáleniny 10 až 90 % těla).



Kvůli rozsahu poškození musela být provedena kompletní demolice domu, škoda na majetku dosáhla 10 milionů Kč. Celkem bylo v průběhu 40 hodin na místě nasazeno 18 JPO a další složky IZS za významné podpory zástupců města.

Informace o opatřeních prováděných při řešení povodní v červnu a červenci

Meteorologická situace na konci května 2013 byla srážkově nadnormální, zejména v Čechách, kde spadlo za měsíc 167 % květnového normálu. Na přelomu května a června narůstaly dlouhotrvající přívalové deště, které byly doplňovány bouřkami a krátkodobými srážkami velké intenzity, zasahujícími poměrně malá území. Povodně v červnu 2013 byly typickými letními povodněmi z regionálních a lokálních přívalových srážek. Nástup povodní na některých velkých říčních tocích byl velmi rychlý (Sázava v Nespěkách, Lužnice v Bechyni, částečně i Vltava v Praze), umocněný jejich extrémně rozvodněnými menšími přítoky.

V průběhu června 2013 bylo mimořádnými událostmi, způsobenými přívalovými dešti a špatným počasím, natolik postihnuto sedm krajů, že vláda České republiky pro jejich území vyhlásila „nouzový stav“ (kraje Středočeský, Jihočeský, Plzeňský, Ústecký, Liberecký, Královéhradecký a hl. m. Praha). Postihnuto v menším rozsahu však bylo v podstatě celé území České republiky. Situace v některých krajích, ve kterých nebyl vyhlášen krizový stav, byla mírnější (kraje Jihomoravský, Zlínský, Karlovarský), v některých horší (kraje Olomoucký, Morav-

skoslezský, Pardubický, Vysočina). Krnovsko v Moravskoslezském kraji bylo 18. června zasazeno silnou bouří doprovázenou tornádem. Z mnoha částí území republiky byly hlášeny vedle záplav také sesuvy půdy. Povodně postihly 1 373 obcí, včetně hl. m. Prahy.

Vývoj meteorologické a hydrologické situace na území České republiky byl sledován operačními a informačními středisky HZS ČR, která předávala obcím zprávy, vydávané Českým hydrometeorologickým ústavem (CHMÚ). Postupně začaly zasedat povodňové orgány obcí. V ohrožených oblastech prováděly JPO monitoring vodních toků, varování, evakuaci a stavbu protipovodňových hrází. Ihned po vzniku prvních mimořádných událostí nasazené JPO zahájily záchranné práce a čerpání vody.

Ráno dne 2. června vyhlásilo MV-GŘ HZS ČR, v souladu se zákonem č. 239/2000 Sb., ústřední koordinaci záchranných a likvidačních prací a začalo soustřeďovat síly a prostředky z aktuálně nepostížených částí republiky. V průběhu ústřední koordinace záchranných a likvidačních prací provádělo opatření na podporu řešení situace v krajích (virtuální, centrální



materiálové zásoby HZS ČR, síly a prostředky AČR, zdroje státních hmotných rezerv). K řešení úkolů byl aktivován štáb MV-GŘ HZS ČR a začaly pracovat jeho odborné skupiny. Bylo zahájeno vyskladňování protipovodňových pytlů, byl nasazen Záchraný útvar HZS ČR, střelmistři HZS ČR a vrtulníky Letecké služby PČR a AČR. Zásahující JPO (HZS ČR, SDH obcí) spolupracovaly zejména s obcemi, PČR, AČR, obecní policií a nevládními humanitárními organizacemi. Do nejvíce postižených oblastí byly jako posila postupně nasazovány speciálně vytvořené povodňové odřady HZS ČR, sestavené z příslušníků JPO krajů, které nebyly povodní momentálně zasaženy. Byl povolán a nasazen nový speciální odřad HZS ČR WASAR z Moravskoslezského kraje, určený k záchraně osob z vodní hladiny a zařazený do struktury mezinárodních zásahových sil EU. Odřad WASAR působil ve Středočeském a Jihočeském kraji.

Od 2. června probíhala denně společná zasedání Ústředního krizového štábu a Ústřední povodňové komise, které byly aktivovány pro řešení povodňové situace. Vláda České republiky dne 5. června schválila, aby Správa státních hmotných rezerv České republiky (SSHR ČR) poskytla bezúplatně, pro území s vyhlášeným nouzovým stavem, hmotné rezervy pro potřeby složek IZS při zásazích i pro přímou humanitární pomoc, včetně výdeje pohonných hmot, a to po dobu trvání povodňové situace. Dále vláda České republiky svými nařízeními povolala vojáky Hradní stráže k záchraným pracím a k likvidaci následků pohromy při povodních. K posílení plnění úkolů PČR povolala vláda svými nařízeními vojáky AČR a příslušníky Vězeňské služby a justiční stráže České republiky.

MV-GŘ HZS ČR přímo spolupracovalo se všemi postiženými kraji, ČHMÚ, Společným operačním centrem MO, Ministerstvem životního prostředí a SSHR ČR. Cestou svého OPIS, vedle úkolů operační činnosti při koordinaci záchraných a likvidačních prací, soustřeďovalo hlášení krizových štábů krajů, která distribuovalo zainteresovaným ministerstvům, organizovalo plnění požadavků krajů (např. přesuny velkoobjemových a speciálních čerpadel mezi kraji, přesuny vysoušečů do postižených oblastí a přesuny dalšího materiálu z centrálních zásob HZS ČR do postižených krajů). MV-GŘ HZS ČR dále zajišťovalo koordinaci činnosti nevládních organizací a koordinaci činnosti posttraumatické intervenční péče v postižených územích i přímou spolupráci s mobilními telefonními operátory pro udržení trvalé funkčnosti tísňového volání.

OPIS MV-GŘ HZS ČR také zajišťovalo komunikaci v rámci mezinárodní spolupráce a pomoci s Monitorovacím a informačním centrem Evropské komise (CECIS) a s kontaktními body států, které České republice přímo nabídly pomoc (Polsko, Slovensko, Německo, Rakousko, Lucembursko, Maďarsko a Rusko). Na základě nabídnuté pomoci bylo ve dnech od 7. 6. do 16. 6. zapojeno do záchraných prací 15 záchranářů ze Slovenska a Polska s velkoobjemovými čerpadly. Evropská komise nabídla evropským státům postiženým povodní, zdarma satelitní snímkování zasažených oblastí. MV-GŘ HZS ČR soustředilo k této nabídce požadavky dalších resortů a nabídka byla využita. OPIS HZS ČR zabezpečovala distribuci předpovědních výstražných informací a informačních zpráv hlášené a předpovědní povodňové služby, vydávaných ČHMÚ a podni-

ky Povodí, povodňovým orgánům, v souladu s příslušnými povodňovými plány.

Při řešení povodňové situace na území České republiky v období od 1. června do 30. července 2013 zasahovalo 143 340 hasičů (součet nasazení v jednotlivých dnech) v průběhu 22 153 zásahů, z hlediska počtu fyzických osob zasahovalo celkem 19 435 hasičů z 2 073 JPO, z toho:

- 4 531 příslušníků HZS ČR všech krajů,
- 14 904 ostatních hasičů (zejména SDH obcí).

Bylo zraněno 59 hasičů (z toho 20 profesionálních, 39 ostatních).

Záchrané a likvidační práce při povodni byly úspěšně zvládnuty, zejména díky enormnímu nasazení složek IZS, z nichž je třeba vyzdvihnout především JSDH obcí, které svým dlouhodobým, obětavým a intenzivním nasazením poskytovaly důležitou pomoc občanům postižených obcí. Neméně obětavě však pracovaly všechny základní složky IZS i další zúčastněné subjekty.

V průběhu záchraných prací bylo evakuováno celkem 26 438 osob, z toho bylo (řízeně) evakuováno za účasti hasičů 8 003 osob a za účasti policistů 12 513 osob. Zbývající osoby byly (řízeně) evakuovány za účasti samosprávy obcí nebo se evakovaly samoevakuací (samovolně). Bezprostředně zadrženo bylo 618 osob. V souvislosti s povodní došlo k úmrtí 15 osob. Za sledované období bylo v souvislosti s povodněmi přijato 51 100 hovorů tísňového volání na linky 112 a 150.

Humanitární pomoc byla organizována ve spolupráci s krajskými úřady, ORP a nevládními organizacemi. Při zajišťování organizace a distribuce humanitární pomoci fungovala již osvědčená, velmi dobrá spolupráce s Českým červeným křížem, organizacemi ADRA a Člověk v tísni, Českou katolickou charitou, Diakonií Českobratrské církve evangelické a řadou menších nevládních organizací. Tyto organizace však pomáhaly i při dalších důležitých činnostech (organizace a provoz evakuačních center, pomoc při obnově obydlí, finanční sbírky aj.).

Významná byla práce prováděná psychology HZS ČR a PČR, Českým červeným křížem a dalšími nevládními organizacemi. Psychosociální pomoc byla také poskytována ve střediscích evakuovaných i jako podpora starostů při řešení situací. Důležité bylo poskytování informací potřebných pro obyvatele účelově zřízenými krizovými informačními linkami.

Na základě zlepšení povodňové situace v České republice dne 28. června k půlnoci ukončilo MV-GŘ HZS ČR ústřední koordinaci záchraných a likvidačních prací, vyhlášenou 2. června. V období do 30. července pokračovalo řešení událostí na území jednotlivých krajů pod řízením HZS krajů.

V průběhu povodni 2013 bylo podle podkladů Ministerstva financí a Ministerstva pro místní rozvoj zasaženo více než 6 tisíc objektů určených k bydlení (rodinné a bytové domy). Mimořádně velký rozsah postiženého území České republiky a tím i rozsah prováděných záchraných a likvidačních prací vyvolaly zvýšenou spotřebu finančních prostředků. Celková výše výdajů a nákladů vzniklých HZS ČR v souvislosti s činností HZS ČR při likvidaci následků povodni činí 70,65 milionů Kč.

Povodně 2013 potvrdily, že postup složek IZS, povodňových orgánů krajů a orgánů krizového řízení byl organizovaný, řízený profesionálně s cílem zajistit záchranu osob, poskytnout nezbytnou pomoc a omezit následky povodní. Povodně 2013 prověřily poznatek z povodní 2009 a 2010, že připravenost hejtmanů, starostů ORP a pracovníků krizového řízení na úrovni krajů je na dobré úrovni. Velmi pozitivně se na průběhu řešení povodní projevuje preventivně výchovná činnost HZS ČR, zaměřená na připravenost pro mimořádné události

ti a cvičení prováděná k nácviku evakuací. Jako jedno z nových a účinných protikrizových opatření, prováděných HZS ČR, bylo nasazování tzv. styčných důstojníků na pomoc některým postiženým obcím, kteří osobně komunikovali se starosty a napomáhali jim tak v řešení vzniklé situace.

Opět se potvrdila správnost vzniku, rozvoje a prověřování spolupráce IZS, který je účinným nástrojem k rychlému a profesionálnímu řešení záchran a pomoci občanům na zasaženém území.

Účast České republiky na mezinárodních cvičeních

Traumateam ČR na mezinárodním cvičení „MODEX Falck“ v Dánsku

Cvičení se konalo ve dnech 25. až 28. ledna 2013 ve výcvikovém středisku Dánské agentury pro mimořádné události ve městě Tinglev na jihu Dánska. Námětem cvičení bylo zemětřesení o síle 8,1 Richterovy škály, které postihlo severozápadní pobřeží země Euland. Následkem zemětřesení byla desetimetrová vlna tsunami, která těžce zasáhla pobřežní oblasti Eulandu až 30 km do vnitrozemí.

MV-GR HZS ČR na cvičení vyslalo Traumateam ČR, který byl v posledních dvou letech vytvářen ve spolupráci Ministerstva zdravotnictví, Fakultní nemocnice Brno, MV-GR HZS ČR a HZS hl. m. Prahy.

Traumateam ČR je mobilním posilovým zdravotnickým útvarům určeným k poskytování chirurgické, traumatologické a resuscitační péče a pomoci při popáleninových úrazech na místě hromadného neštěstí a katastrofy v rámci mezinárodní humanitární pomoci v zahraničí, tzv. předsunutá zdravotnická jednotka. Traumateam ČR je kompletně personálně, materiál-

ně i technicky vybaven pro poskytování zdravotní péče, a to po dobu 14 dnů plně soběstačnosti.

Traumateam ČR ošetřil 227 pacientů, z toho 84 vážně raněných a 18 raněných svým zraněním podlehl.



USAR CZ na mezinárodním cvičení „MODEX Falck“ v Bulharsku

Česká republika vyslala v termínu od 21. do 27. března 2013 modul středního USAR (Urban Search And Rescue) odřadu Ostrava na mezinárodní cvičení do Bulharska. Námětem mezinárodní záchranné operace bylo zemětřesení ve fiktivní zemi.

Prvotní odhady uváděly okolo 400 mrtvých, 750 zraněných a 220 pohřešovaných, stovky zřícených budov. Dodávka vody a kanalizační systém byly vážně poškozeny, stejně tak komunikace, dodávky plynu a energií. Nemocnice v regionu byly přetíženy a humanitární organizace pracovaly na pokraji svých kapacit.

USAR odřad Ostrava byl složen z 29 příslušníků HZS Moravskoslezského kraje, 6 kynologů předurčených pro mezinárodní záchranné operace, jednoho lékaře z Úrazové nemocnice Brno a 1 příslušníka HZS hl. m. Prahy, který byl do týmu zařazen jako bezpečnostní důstojník. Podle připravených scénářů tým na místě plnil úkoly organizátorů při vyhledání a záchraně zraněných osob v sutinách zřícených objektů, prováděl průzkum místa události, vyhledání přeživších osob za pomoci kynologických týmů a elektronického vyhledávacího zařízení a další činnosti směřující k záchraně osob (stabilizace objektu, různé druhy průrazů apod.).

USAR CZ na mezinárodním cvičení „POLEX 2013“ v Polsku

Česká republika vyslala v termínu od 23. do 26. dubna 2013 modul středního USAR (Urban Search And Rescue) odřadu Praha na mezinárodní cvičení do Polska. Cvičení bylo organizováno polským hlavním velením Státního požárního sboru a INSARAG Regionální sekci pro Afriku, Evropu a Blízký východ. Konalo se v areálu bývalé vojenské základny v blízkosti měst Boleslawiec a Żagań a v přilehlém okolí a bylo nosně zaměřeno na vyhledávání a záchranu osob ze zřícených budov. Do cvičení byly zapojeny USAR odřady z Polska, Spolkové republiky Německo, Ruska, Běloruska a Rumunska.

Strukturu USAR odřadu Praha tvořilo 28 příslušníků HZS hl. m. Prahy, 6 kynologů předurčených pro mezinárodní záchranné operace, jeden lékař z Úrazové nemocnice Brno a 1 příslušník MV-GR HZS ČR, který byl do týmu zařazen jako styčný důstojník.

Cílem mezinárodního cvičení bylo prověření připravenosti USAR odřadů k nasazení v mezinárodních záchranných operacích a navázání spolupráce mezi jednotlivými záchrannými týmy, porovnání úrovně výcviku, připravenosti a způsobu taktického nasazení v oblasti vyhledání a záchranou osob ze zřícených budov.

WASAR na mezinárodním cvičení „Floods (záplavy) in Košice region 2013“

Ve dnech 11. až 13. září se v Košicích uskutečnilo mezinárodní cvičení, kterého se účastnil multinationální modul WASAR (Water And Search And Rescue) HZS Moravskoslezského kraje, doplněný o 10 členů týmu z Nizozemska, a dále modul velkokapacitního čerpání z Ukrajiny o 7 členech.

Cvičení bylo zahájeno žádostí Slovenské republiky o pomoc při rozsáhlých povodních v Košickém kraji. Došlo k aktivaci modulu pro záchranu z vodní hladiny WASAR. Po příjezdu na místo události, za doprovodu Policie Slovenské republiky, došlo ke kontaktu s místní autoritou a získání potřebných informací o situaci v oblasti Košic. Byla zřízena základna pro řízení operací a po soustředění všech požadavků se jednotlivé týmy vydávaly na připravená stanoviš-

tě k plnění úkolů. V noci byla základna podrobena (v rámci cvičení) kontrole Policie Slovenské republiky. Ze strany organizátorů cvičení tím docházelo k neustálému psychickému tlaku na záchranné týmy. Tento fakt ve spojení s náročností úkolů vytvářely velmi reálné podmínky pro cvičící týmy.

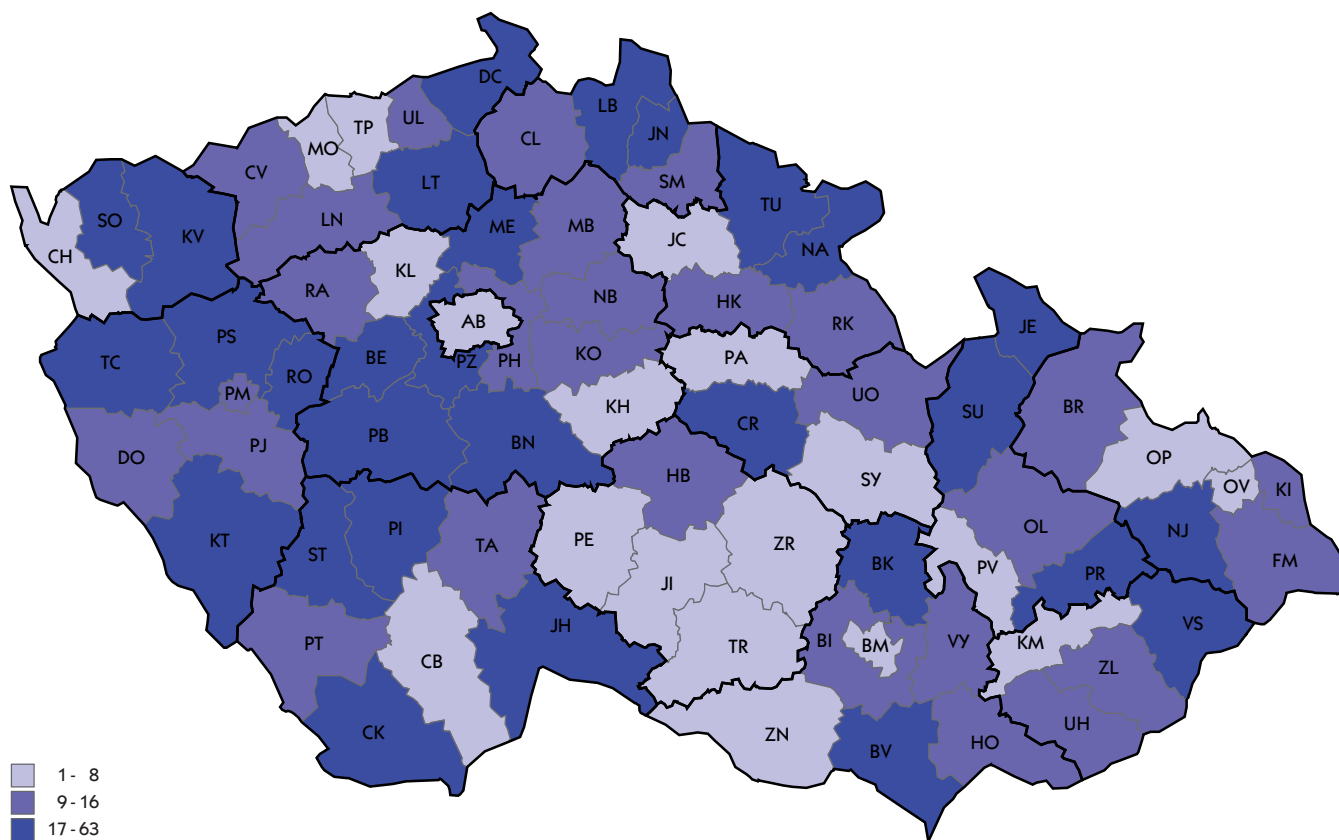
Cvičení dalo mnoho podnětů k organizaci praktického výcviku záchran na vodní hladině. Velké vzdálenosti mezi jednotlivými stanovišti byly dobrou prověrkou pro organizaci zásahu a koordinaci zasahujících týmů. Hlavní komunikace probíhala jako při mezinárodní operaci v anglickém jazyce, což dobře prověřilo jazykovou připravenost jednotlivých zasahujících týmů.

Negativní vlivy u zásahů

Druh	Počet	Index %
Pozdní příjezd JPO		
špatná funkce ohlašovny požárů	13	93
pozdní ohlášení oproti zpozorování	15	68
pozdní vyhlášení poplachu oproti ohlášení	16	107
pozdní výjezd oproti vyhlášení poplachu	14	100
obtížná cesta na místo zásahu	300	72
selhání vozidla na cestě	11	92
přivolaná místní JPO nevyjela k požáru	38	93
pozdní přivolání dalších JPO	2	x
jiné	60	82
Hasební podmínky JPO		
nedostatek sil	6	120
nedostatek základní techniky a věc. prostředků PO	12	109
nedostatek speciální techniky	11	61
nedostatek vody	5	29
nedostatek ostatních hasebních prostředků	1	50
nedostatek ochranných prostředků	4	100
selhání požární techniky	53	100
nesprávné nasazení sil a prostředků	4	133
špatná spolupráce s majitelem (uživatelé)	53	123
jiné	8	89
Okolnosti znesnadňující zásah		
selhání spojovacích prostředků	157	120
zakouření a přítomnost plyných toxických látek	296	74
sálání tepla, roztékání hořlavých hmot	69	88
nevypnutý elektrický proud	43	70
nebezpečí výbuchu nebo destrukce	102	112
nevyhovující nástupní plocha	39	72
nevyhovující zásahové nebo evakuační cesty	51	91
teplota pod -10 °C	46	20
jiné vlivy atmosférických podmínek	392	82
negativní vliv technologické dispozice	13	130
jiné	28	47



Vyhledávání a záchrana osob z vody v letech 2009-2013 (počet zásahů na 100 000 obyvatel)



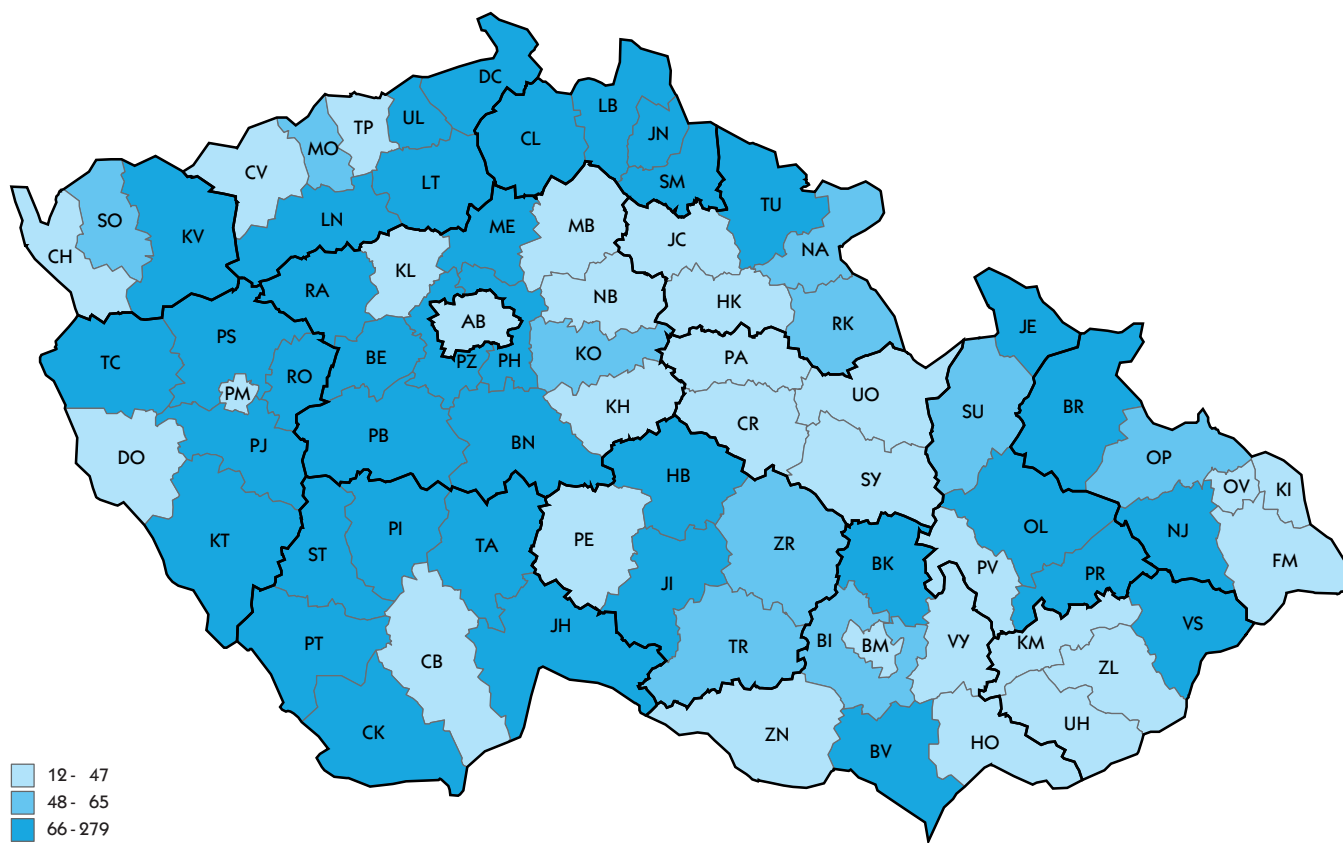
Jednotlivé činnosti JPO (počet)

Druh činnosti	HZS ČR		JSDH obcí		HZS podniků		JSDH podniků		Celkem	
	Počet	Ind. %	Počet	Ind. %	Počet	Ind. %	Počet	Počet	Ind. %	
požární asistence	389	133	349	136	74	82	12	824	109	
asistence při vyhled. nebo likvidaci nástr. systému	93	109	12	80	4	44	0	109	96	
průzkum	86 982	105	33 616	132	7 810	93	554	128 962	106	
použití hasicích přístrojů	383	87	209	153	90	114	28	710	97	
použití jednoduchých hasicích prostředků	1 609	72	965	68	133	69	8	2 715	64	
voda z proudů D	198	74	96	61	17	100	0	311	66	
voda z proudů C	4 218	74	4 225	81	403	75	142	8 988	72	
voda z proudů B	245	98	301	137	22	88	1	569	101	
voda z lafetových proudnic	338	75	383	78	53	91	1	775	73	
vysokotlaká voda	6 456	84	1 885	87	289	84	11	8 641	84	
lehká pěna	1	33	0	0	4	400	0	5	125	
střední pěna	156	108	11	85	17	94	1	185	105	
těžká pěna	79	84	13	48	19	76	0	111	76	
smáčedlo	332	96	113	54	12	60	3	460	79	
prášek z mobilní techniky	7	117	2	100	2	50	0	11	79	
inertní plyny z mobilní techniky	18	72	1	100	6	67	0	25	71	
zvláštní technické prostředky a hasiva	200	105	56	137	5	100	2	263	106	
čerpání a odčerpávání vody	1 971	161	5 989	437	387	143	39	8 386	249	
dálková doprava vody hadicemi	44	75	181	127	3	60	3	231	86	
dálková doprava vody kyvadlová	298	56	902	63	25	68	4	1 229	57	
doplňování vody	1 224	72	2 132	74	142	67	9	3 507	66	
chlazení	851	98	418	128	94	81	38	1 401	102	
odvětrání prostorů přirozené	3 597	103	920	106	218	94	46	4 781	101	
odvětrání prostorů nucené	1 491	100	380	93	82	98	5	1 958	98	
izolace, separace látek	78	170	12	240	12	63	4	106	138	
neutralizace	30	125	6	87	10	77	0	46	105	
ředění	58	135	18	164	24	100	2	100	125	
přečerpávání látky	288	105	40	235	29	107	6	363	114	
ohraničení, zahrazení uniklé látky	926	108	171	144	71	81	9	1 177	109	
jímání, sběr uniklé látky (mimo ropných produktů)	287	85	43	110	55	110	2	387	88	
zjišťování druhu uniklé látky	620	100	55	120	43	77	8	726	98	
odběry vzorků	206	79	10	111	3	75	18	237	81	
měření koncentrace plynů	1 781	119	22	110	134	116	3	1 940	118	
zajištění místa nehody	11 375	105	2 156	109	563	96	4	14 098	104	
odstraňování následků dopravní nehody	9 665	105	1 589	106	495	97	4	11 753	104	
řízení provozu na komunikacích	7 365	115	2 184	142	113	95	4	9 666	118	
odstraňování překážek z komunikace a jiných prostor	14 895	118	7 637	164	1 417	80	19	23 968	121	
odstraňování úniků ropných látek - prov. náplní vozidel	9 616	103	1 523	107	454	100	22	11 615	103	
protipožární opatření	10 307	109	1 072	123	89	100	4	11 472	110	
ochrana okolí	1 099	104	1 122	148	68	75	3	2 292	113	
osvětlení místa zásahu	2 559	101	1 133	112	103	94	6	3 801	102	
práce na vodě	579	123	365	232	21	150	5	970	154	
práce ve vodě a pod vodou	329	142	288	316	2	200	5	624	179	
obsluha nebezpečného zařízení	69	135	15	65	4	400	1	89	119	
provizorní oprava	1 162	119	303	178	130	92	7	1 602	122	
rozebírání konstrukcí	2 514	94	2 143	102	117	107	24	4 798	92	
uzavírání vody, plynu, elektřiny apod.	2 519	91	454	127	69	90	9	3 051	94	
vnikání do uzavřeného prostoru	13 839	103	985	115	115	104	2	14 941	103	
odstraňování sněhu, ledu	483	239	146	140	80	163	35	718	199	
zásah ve výšce s lezeckými prostředky	528	123	120	215	83	114	4	735	126	
zásah ve výškách a nad volnou hloubkou	3 989	120	760	117	116	92	7	4 872	117	
vyhledávání osob	948	102	642	137	38	88	8	1 636	105	
vyhledávání, záchrana osob z vody	208	138	86	221	1	100	0	295	151	
vyprošťování osob z hloubek	173	118	27	96	3	600	1	204	110	
vyprošťování osob z výšek	134	99	18	106	11	157	0	163	102	
vyprošťování osob z havarovaných vozidel	1 118	95	201	89	29	116	0	1 348	94	
vyprošťování osob z výtahu	1 139	98	50	119	104	69	11	1 304	96	
vyprošťování osob ze zhroutených staveb	27	104	10	125	1	33	0	38	103	
transport pacienta	4 324	117	593	125	677	92	46	5 640	114	
záchrana osob jiná	1 337	115	265	129	44	75	23	1 669	111	
předlékařská pomoc	2 974	104	611	103	481	126	140	4 206	105	
spolupráce při ošetřování pacienta	2 972	107	327	128	51	182	5	3 355	110	
vyprošťování předmětů	760	110	391	196	52	124	5	1 208	76	
odchyt zvířat včetně vyhledávání	598	92	223	120	37	109	2	860	95	
odchyt a likvidace obtížného hmyzu	2 767	112	1 732	109	100	125	6	4 605	103	
evakuace osob objektová	320	132	190	198	47	118	7	564	145	
evakuace osob plošná	60	222	63	573	6	100	3	132	293	
evakuace předmětů	267	91	537	188	8	100	2	814	125	
evakuace zvířat, záchrana zvířat	585	96	212	148	10	120	4	811	104	
zřízení a zajištění provozu evakuačního střediska	5	83	14	1 400	2	x	0	21	263	

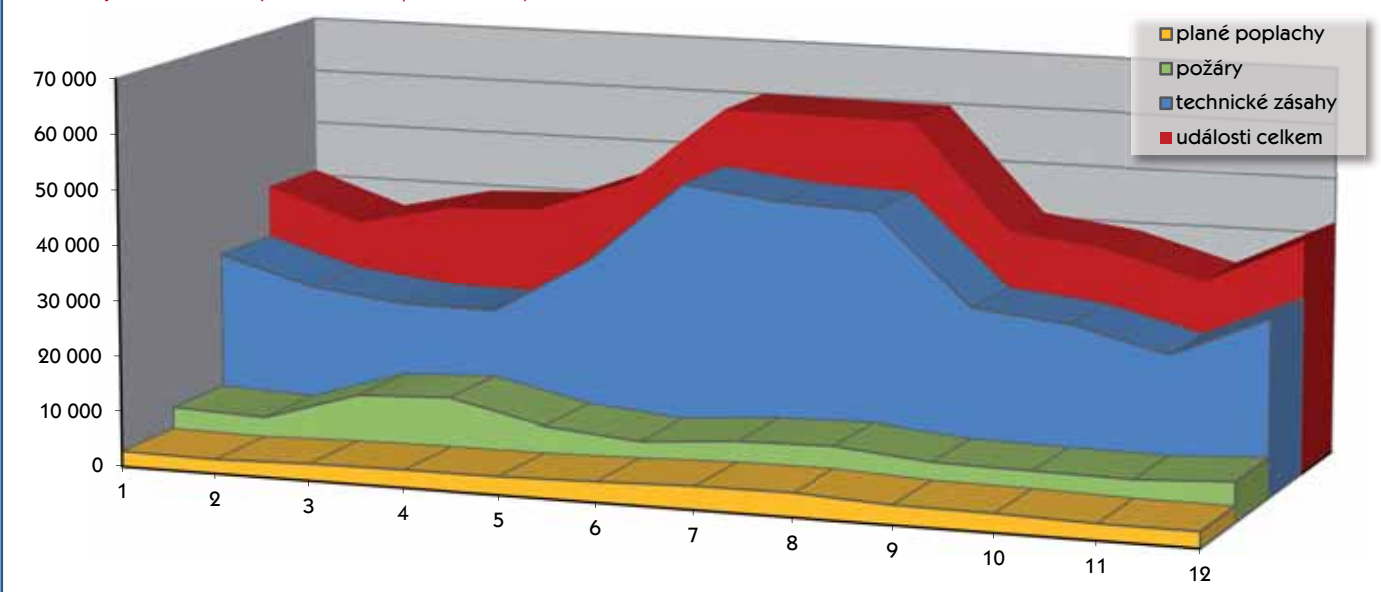
Druh činnosti	HZS ČR		JSDH obcí		HZS podniků		JSDH podniků		Celkem	
	Počet	Ind. %	Počet	Ind. %	Počet	Ind. %	Počet		Počet	Ind. %
označování nebezpečných oblastí	337	115	186	266	15	115	0		538	136
dekontaminace osob včetně hasičů	40	143	11	275	4	100	1		56	144
dekontaminace techniky a prostředků	29	121	15	1 500	2	50	0		46	148
doprava pitné vody, potravin, předmětů k přežití	57	104	102	72	2	67	2		163	78
výdej a rozdělení pitné vody a potravin	115	172	50	167	2	200	1		168	162
zprovoznění úkrytů	3	x	0	x	0	x	0		3	x
poskytnutí technických prostředků složkám IZS	346	138	33	367	5	125	3		387	146
týlové práce	327	126	339	177	10	100	7		683	138
monitoring vodního toku	656	186	669	282	25	167	12		1 362	201
čekání na speciální služby	1 540	105	283	192	158	101	2		1 983	105
pořizování foto, video	10 391	139	702	178	808	118	7		11 908	139
použití termokamery	474	x	16	x	12	x	0		502	x
záloha na místě události	1 676	92	3 658	105	164	106	172		5 508	88
pohotovost na vlastní stanici	33	200	1 017	125	2	67	13		1 055	125
záloha na stanici (jiné než vlastní)	213	100	867	96	2	29	6		1 088	93
jiné	5 199	105	2 803	163	512	75	39		8 553	110
bez zásahu po dostavení, odvolání při cestě k zásahu	2 005	147	841	143	68	126	1		2 915	139
Celkem	252 503	106	95 315	126	17 824	94	1 653		367 095	106



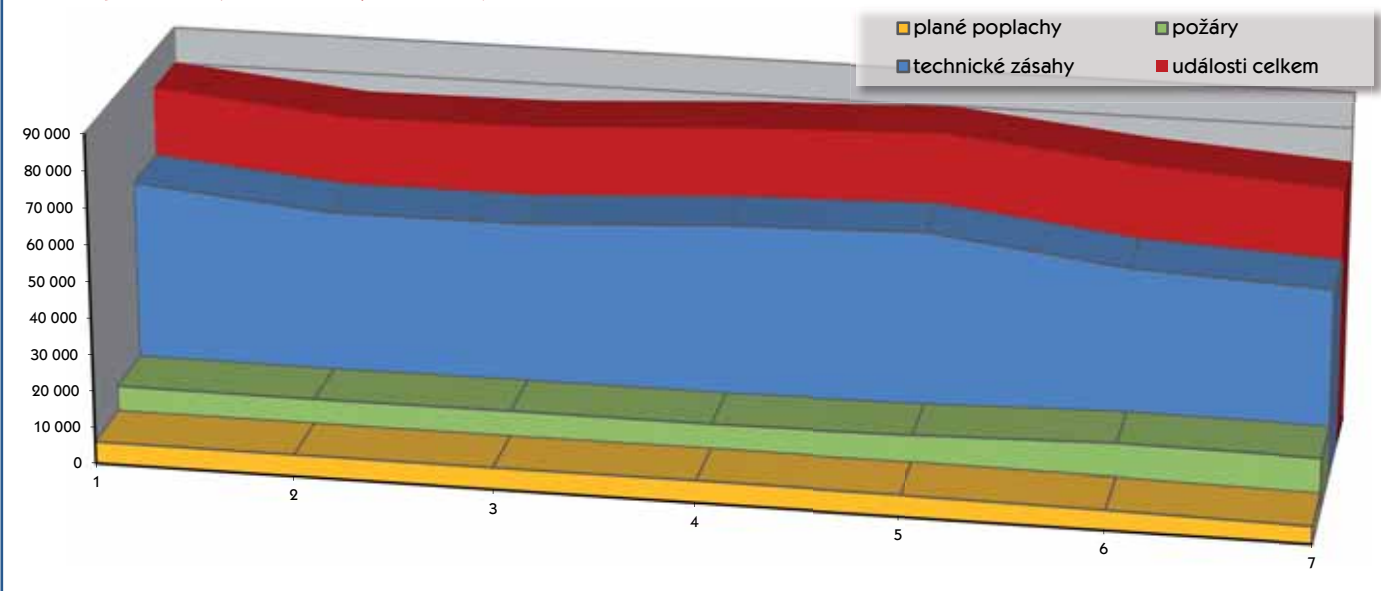
Záchranné práce ve vodě, pod vodou a na vodě v letech 2009-2013



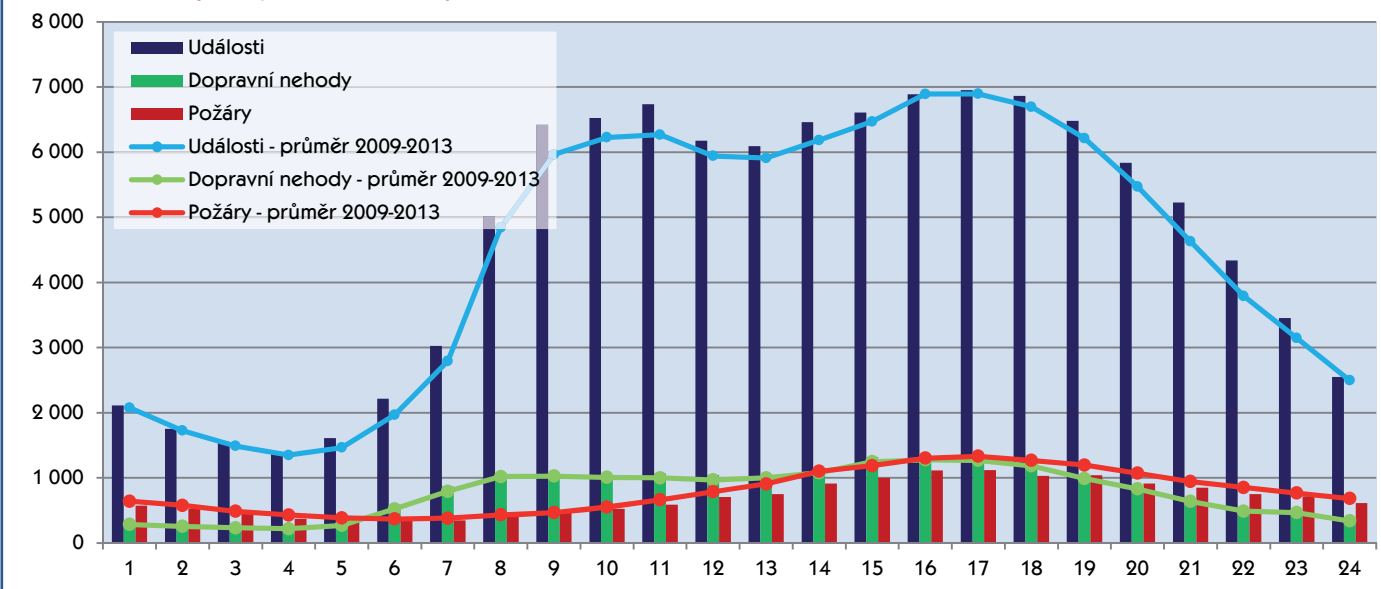
Události podle měsíců (celkem za roky 2009-2013)



Události podle dní (celkem za roky 2009-2013)



Události se zásahy JPO podle denní doby



Tísňové volání

Telefonické tísňové volání je nejrozšířenější způsob pro přivolání pomoci nebo oznámení informací, které jsou důležité pro bezpečnost. Tísňové volání funguje:

- nepřetržitě,
- pro všechny občany,
- na celém území,
- bezplatně,
- ve všech telefonních sítích, a
- ve všech koncových hlasových zařízeních telefonních sítí.

Občané jsou na tento způsob přivolání pomoci zvyklí a s rozvojem mobilní telefonie se tísňové volání stalo nepřetržitě dostupné pro všechny a téměř všude. Tísňové volání je službou státu, kterou je zajišťována ochrana základních lidských práv – ochrana života, zdraví a majetku. Na základě informace získané z tísňového volání zahajují složky IZS svou činnost, zejména pak realizují výjezd a zásah v místě ohlášené události. Tyto informace jsou na operační střediska složek IZS předávány elektronicky prostřednictvím tzv. „datových vět“.

HZS ČR přijímá telefonická tísňová volání na národním čísle tísňového volání 150 a jednotném evropském čísle tísňového volání 112. Pro příjem tísňových volání provozuje HZS ČR celonárodní moderní telekomunikační technologii rozmístěnou do 14 krajských telefonních center.

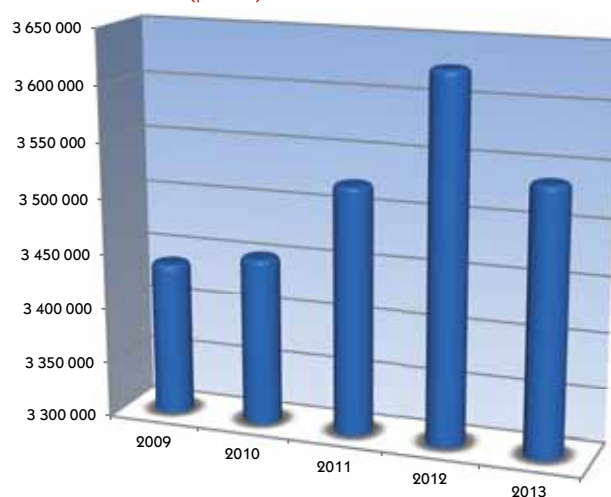
Na evropské číslo tísňového volání 112 lze volat bezplatně z pevných i mobilních telefonů ve všech členských státech EU a rovněž v některých evropských státech mimo unii – Chorvatsko, Černá Hora, Norsko, Lichtenštejnsko, Island a Turecko. Zavést číslo 112 se chystají Ukrajina, Bosna a Hercegovina a Srbsko. Bulharsko, Dánsko, Finsko, Island, Malta, Nizozemsko, Portugalsko, Rumunsko a Švédsko se rozhodly, že číslo 112 se stane jejich jedinou linkou tísňového volání. V České republice je linka 112 na základě rozhodnutí vlády provozována současně s dříve zavedenými národními čísly tísňového volání. V roce 2013 odbavila telefonní centra tísňového volání HZS ČR celkem 3 980 599 hovorů.

V průběhu roku 2013 byla v České republice dokončena realizace harmonizovaného pilotního projektu HeERO v ob-

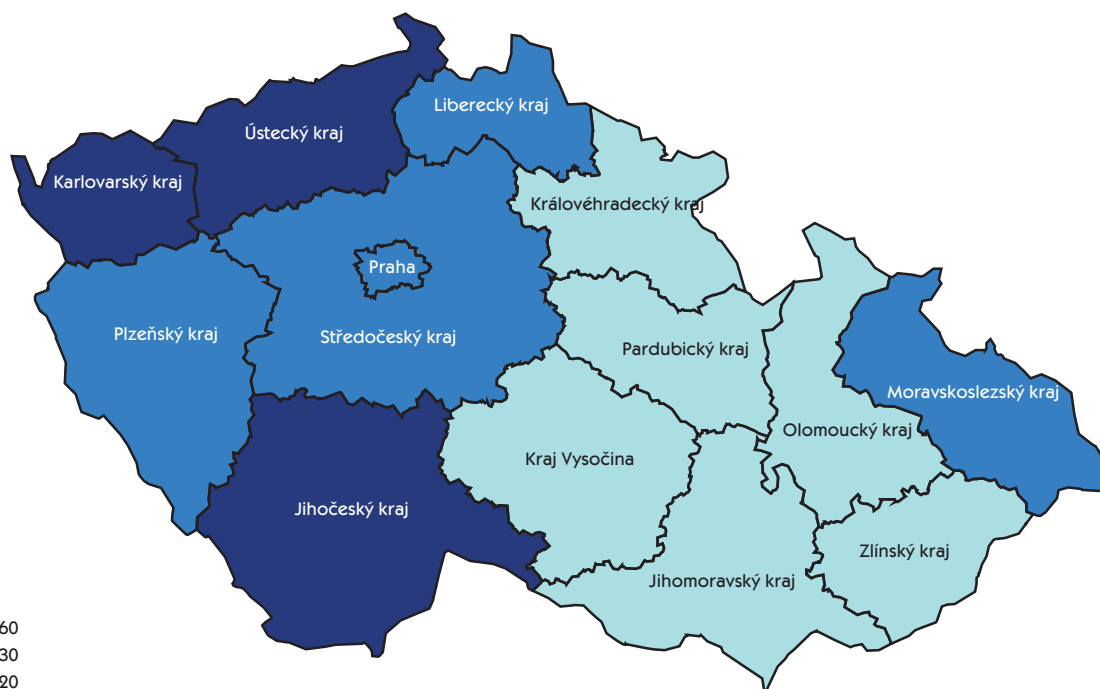
lasti tísňového volání z vozidel „eCall“. Jeho cílem bylo ověření funkčnosti a správnosti technických předpisů upravujících principy celoevropské služby. Současně byly provedeny úpravy technologických prvků a aplikačního vybavení systému Telefonních center tísňového volání 112 umožňující příjem a vyhodnocení datové komunikace „eCall“ – minimální sady dat. Při aktivaci volání „eCall“ dochází k automatickému zaslání informace o poloze nehody, směru jízdy a technických informací o vozidle. Získaná data umožňují rychlejší a kvalitnější provedení záchranných prací. Projekt byl oceněn Českou asociací manažerů informačních technologií (CACIO) a ICT unií.

Proces zavádění celoevropské služby tísňového volání z vozidel „eCall“ bude v České republice nadále pokračovat ve spolupráci s výrobcí vozidel, provozovateli mobilních sítí a ústředními orgány státní správy v návaznosti na postupné přijímání potřebných právních předpisů EU.

Volání na číslo 112 (počet)



Volání směřovaná na krajská telefonní centra (linky 112 a 150) v letech 2009-2013 (počet na 1 000 obyvatel)



Požáry

Základní ukazatele

Druh	Hodnota
počet požárů	17 105
přímé škody (Kč)	2 402 562 900
uchráněné hodnoty (Kč)	13 342 294 000
usmrceno osob	111
zraněno osob	1 189

V porovnání s rokem 2012 vzniklo o 16,5 % požárů méně, škody jsou nižší o 16 %. Přitom 338 velkými požáry (se škodou 1 mil. Kč a více), tzn. 2 % z celkového počtu, vzniklo 77 % z celkových škod. Usmrcených osob bylo v roce 2013 o 11,2 % méně a zraněných o 7,5 % méně.

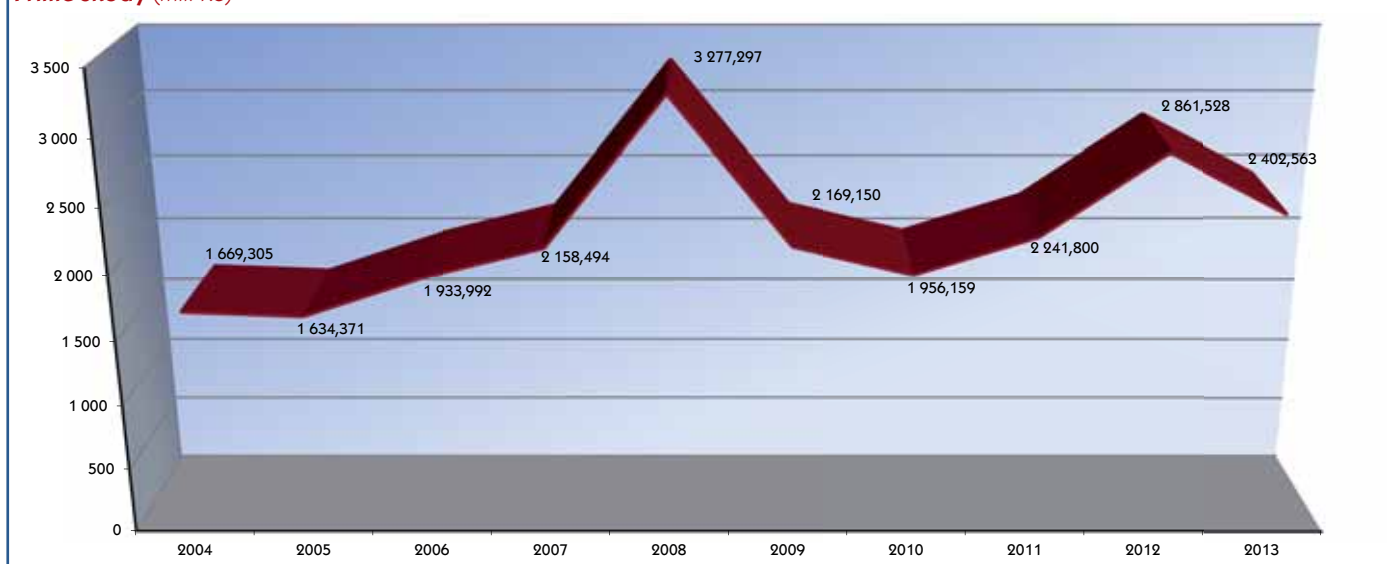
Hasiči bezprostředně zachránili při požárech 605 osob a dalších 6 134 osob bylo před požáry evakuováno.

Z uvedeného přehledu vyplývá, že v roce 2013 vzniklo na území ČR v průměru denně 47 požárů, škoda 6,6 mil. Kč a včasným zásahem byly uchráněny hodnoty za 36,6 mil. Kč denně. Uchráněné hodnoty jednotkami PO 5,6x převyšují škody přímé.

Požáry - přehled

Rok	Počet požárů	Škoda (Kč)	Uchráněné hodnoty (Kč)	Usmrceno osob	Zraněno osob
1999	20 857	2 088 610 700	8 907 455 000	105	934
2000	20 919	1 426 340 200	6 584 192 000	100	975
1996-2000	108 896	7 992 965 800	37 229 183 000	554	5 095
2001	17 285	2 054 670 000	6 230 121 000	99	881
2002	19 132	3 731 915 000	6 251 751 000	109	942
2003	28 937	1 836 614 900	7 646 975 000	141	1 112
2004	21 191	1 669 305 100	6 977 363 000	126	918
2005	20 183	1 634 371 000	7 110 116 000	139	914
2001-2005	106 728	10 926 876 000	34 216 326 000	614	4 767
2006	20 262	1 933 991 700	9 182 541 000	144	919
2007	22 394	2 158 494 200	8 974 428 000	130	1 023
2008	20 946	3 277 297 400	14 545 693 000	142	1 109
2009	20 177	2 169 150 200	9 074 906 000	117	980
2010	17 937	1 956 159 200	11 115 762 000	131	1 060
2006-2010	101 716	11 495 092 700	52 893 330 000	664	5 091
2011	21 125	2 241 800 100	8 078 932 000	129	1 152
2012	20 492	2 861 527 700	10 637 936 000	125	1 286
2013	17 105	2 402 562 900	13 342 294 000	111	1 189

Přímé škody (mil. Kč)



Usmrcené a zraněné osoby při požárech

Kategorie	2009		2010		2011		2012		2013		Index %	
	U	Z	U	Z	U	Z	U	Z	U	Z	U	Z
děti do 15 let	3	36	3	62	2	72	0	74	3	62	x	84
osoby od 15 do 60 let	81	674	105	749	97	795	85	877	81	832	95	95
osoby nad 60 let	33	79	23	54	30	105	39	103	27	127	69	123
hasiči profesionální	0	111	0	118	0	127	0	148	0	124	0	84
hasiči dobrovolní	0	80	0	77	0	53	1	77	0	44	0	57
Celkem	117	980	131	1 060	129	1 152	125	1 286	111	1 189	89	92

Požáry podle příčiny a činnosti při vzniku

Příčina	Počet požárů	Podíl v %	Index %	Přímá škoda v tis. Kč	Podíl %	Usmrceno	Zraněno
úmyslné zapálení	1 415	8,27	89	224 394,80	9,34	18	93
sebevražedný úmysl	25	0,15	119	2 853,00	0,12	8	16
děti do 15 let	124	0,72	70	16 306,70	0,68	0	28
kouření	503	2,94	85	23 546,70	0,98	8	63
zakládání ohně, vypalování	157	0,92	39	2 349,90	0,10	2	9
nesprávná obsluha topidla	111	0,65	77	8 462,00	0,35	4	32
hořlaviny u topidla	38	0,22	95	4 020,80	0,17	0	8
používání zápalných kapalin, plynů	40	0,23	80	2 823,20	0,12	3	32
používání otevřeného ohně	205	1,20	81	72 661,10	3,02	7	64
manipulace se žhavým popelem	145	0,85	98	8 927,80	0,37	0	14
svařování, řezání, rozmrazování	71	0,42	72	32 368,10	1,35	2	22
zanedbání bezpečnostních předpisů	442	2,58	90	83 725,40	3,48	11	134
nedbalost, omyl, nesprávná obsluha	531	3,10	106	62 415,60	2,60	12	50
nedbalost - celkem	2 243	13,11	82	301 300,60	12,54	49	428
nevhodná konstrukce komínu	70	0,41	96	17 973,00	0,75	0	8
zazděný trám v komině	29	0,17	58	3 737,00	0,16	0	3
spáry v komině	30	0,18	91	5 339,00	0,22	0	5
jiskry z komína, vznícení sazí	177	1,03	123	17 043,40	0,71	0	16
komíny - celkem	306	1,79	102	44 092,40	1,84	0	32
technická závada topidla	40	0,23	133	10 137,80	0,42	1	13
špatný stav topidla, kouřovodu	24	0,14	120	1 582,00	0,07	0	2
nesprávné umístění nebo instalace topidla	55	0,32	68	31 216,00	1,30	2	8
jiná závada topidla	15	0,09	136	1 700,00	0,07	0	0
topidla - celkem	134	0,78	94	44 635,80	1,86	3	23
technické závady	2 213	12,94	104	1 074 384,50	44,72	6	179
nesprávná instalace	10	0,06	77	1 839,00	0,08	0	33
nesprávná údržba	6	0,04	67	186,00	0,01	0	0
žhavé materiály, výrobky	34	0,20	97	25 594,20	1,07	0	1
cizí předmět ve stroji	57	0,33	163	15 386,10	0,64	0	3
výboje statické elektřiny	11	0,06	138	15 883,00	0,66	0	4
jiskry z výfuku, brzd	18	0,11	69	1 055,20	0,04	0	1
tření, přehřátí	87	0,51	121	19 836,60	0,83	0	1
ostatní změny provozních parametrů	516	3,02	118	123 409,30	5,14	0	55
technické závady - celkem	2 952	17,27	107	1 277 573,90	53,19	6	277
samovznícení zemědělských plodin	22	0,13	92	6 303,50	0,26	0	0
samovznícení uhlí	13	0,08	87	351,00	0,01	0	1
samovznícení olejů, tuků	6	0,04	150	1 135,00	0,05	0	2
samovznícení chemických látek	6	0,04	86	6 192,00	0,26	0	2
samovznícení chemických výrobků	12	0,07	109	1 687,00	0,07	0	1
jiné samovznícení (např. odpady)	14	0,08	56	1 074,00	0,04	0	0
samovznícení - celkem	73	0,44	85	16 742,50	0,69	0	6
výbuchy plynu	7	0,04	140	100 658,00	4,19	0	49
výbuchy hořlavých kapalin	3	0,02	75	20,00	0,00	0	2
výbuchy prachů	3	0,02	x	2 100,00	0,09	0	2
výbuchy výbušnin	0	0,00	0	0,00	0,00	0	0
výbuchy tlakových nádob, kotlů	1	0,01	25	0,00	0,00	0	2
výbuchy - celkem	14	0,09	78	102 778,00	4,28	0	55
manipulace s hořlavými látkami	4	0,04	30	0,00	0,00	0	2
blesk - objekty s hromosvodem	7	0,04	54	3 237,00	0,13	0	1
blesk - objekty bez hromosvodu	37	0,22	123	43 205,00	1,80	0	8
blesk - ostatní	14	0,08	54	26 119,00	1,09	0	1
živelní pohroma	4	0,02	80	119,00	0,00	0	0
dopravní nehoda	131	0,77	104	18 379,40	0,76	15	103
vojenské cvičení, ohňostroj	14	0,08	156	1 108,70	0,05	0	0
mimořádné příčiny - celkem	207	1,21	99	92 168,10	3,83	15	113
jiné příčiny	23	0,13	100	3 509,50	0,15	0	5
dále nedošetřováno	8 700	50,86	74	0,00	0,00	0	0
neobjasněno, v šetření	885	5,17	99	276 177,60	11,50	12	111
Příčiny - celkem	17 105	100,00	83	2 402 562,90	100,00	111	1 189

Požáry bez škody, usmrcených a zraněných osob (zejména požáry převážně v přírodním prostředí a požáry odpadů) jsou uvedeny v kategorii „dále nedošetřováno“.

Podíl požárů se škodou jeden milion Kč a vyšší na celkových škodách

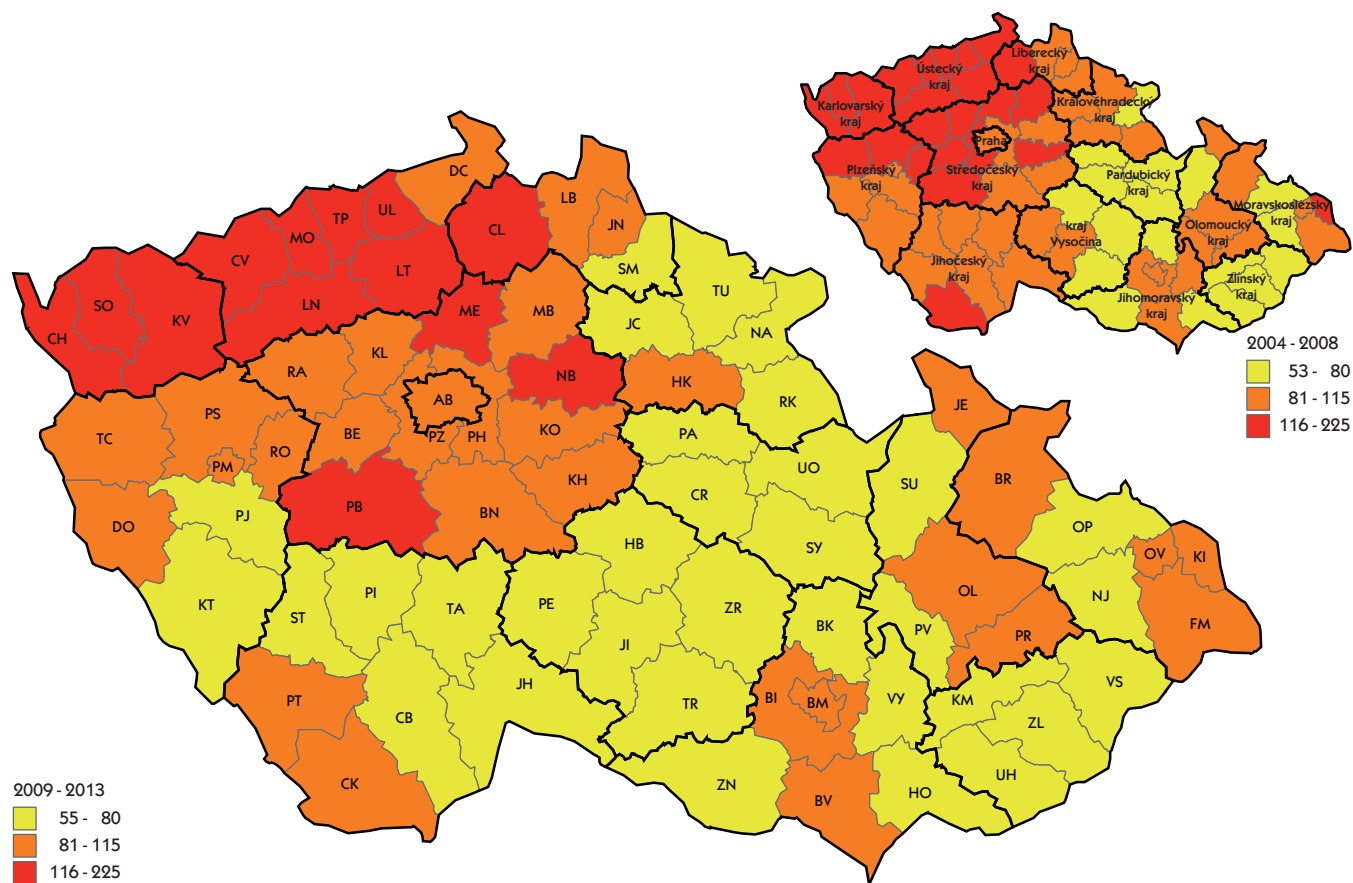
Rok	Počet			Škoda v tis. Kč		
	Celkem v ČR	Velké požáry	Podíl v %	Celkem v ČR	Velké požáry	Podíl v %
2009	20 177	384	1,9	2 169 150,20	1 521 658,70	70,1
2010	17 937	340	1,9	1 956 159,20	1 349 211,80	67,0
2011	21 125	358	1,7	2 241 800,10	1 596 073,10	71,2
2012	20 492	399	1,9	2 861 527,70	2 217 238,90	77,5
2013	17 105	338	2,0	2 402 562,90	1 849 974,00	77,0

Požáry podle okresů a krajů

Okres (kraj)	Počet požárů (dále nedoře- řovaných v %)	Podíl v %	Index %	Počet požárů na 1 000 obyvatel	Přímá škoda v tis. Kč	Podíl v %	Uchráněné hodnoty v tis. Kč	Podíl v %	Usmrceno	Zraněno
Hl. m. Praha	2 070 (49)	12,10	86	1,7	325 126,20	13,53	544 542,00	4,08	8	171
Benešov	178	1,04	86	1,9	35 921,00	1,50	62 425,00	0,47	1	5
Beroun	139	0,81	67	1,6	18 482,00	0,77	560 773,00	4,20	0	15
Kladno	244	1,43	60	1,5	40 964,00	1,71	75 692,00	0,57	1	20
Kolín	139	0,81	67	1,4	21 254,00	0,88	118 612,50	0,89	0	9
Kutná Hora	112	0,65	83	1,5	3 539,00	0,15	73 176,00	0,55	0	15
Mělník	258	1,51	92	2,5	8 701,00	0,36	255 709,00	1,92	0	14
Mladá Boleslav	238	1,39	95	1,9	17 223,00	0,72	274 350,00	2,06	4	19
Nymburk	163	0,95	78	1,7	11 323,50	0,47	47 096,00	0,35	1	6
Praha-východ	291	1,70	86	1,9	26 778,00	1,11	104 176,00	0,78	3	20
Praha-západ	215	1,26	79	1,7	23 046,00	0,96	101 444,00	0,76	2	48
Příbram	231	1,35	82	2,0	14 737,00	0,61	100 978,00	0,76	1	18
Rakovník	79	0,46	70	1,4	12 363,00	0,51	15 666,00	0,12	0	12
Středočeský	2 287 (53)	13,36	79	1,8	234 331,50	9,75	1 790 097,50	13,43	13	201
České Budějovice	259	1,51	96	1,4	26 257,60	1,09	46 735,00	0,35	1	12
Český Krumlov	146	0,85	94	2,4	4 979,50	0,21	35 554,00	0,27	1	5
Jindřichův Hradec	108	0,63	72	1,2	38 657,30	1,61	72 988,90	0,55	0	7
Písek	97	0,57	81	1,4	5 415,00	0,23	33 987,00	0,25	1	5
Prachatice	93	0,54	80	1,8	13 092,60	0,54	6 228,00	0,05	3	11
Strakonice	87	0,51	114	1,2	19 511,50	0,81	26 186,00	0,20	1	6
Tábor	134	0,78	93	1,3	16 587,00	0,69	96 568,00	0,72	0	5
Jihočeský	924 (47)	5,39	90	1,5	124 500,50	5,18	318 246,90	2,39	7	51
Domažlice	91	0,53	81	1,5	5 536,00	0,23	64 162,00	0,48	1	6
Klatovy	137	0,80	83	1,6	10 095,20	0,42	37 026,00	0,28	1	9
Plzeň-jih	78	0,46	91	1,3	10 740,90	0,45	60 452,00	0,45	1	4
Plzeň-město	445	2,60	103	2,4	24 800,00	1,03	154 728,40	1,16	2	24
Plzeň-sever	132	0,77	78	1,7	19 337,90	0,80	146 339,50	1,10	2	3
Rokycany	82	0,48	84	1,7	19 374,50	0,81	148 680,00	1,11	1	4
Tachov	111	0,65	97	2,1	7 766,30	0,32	25 842,00	0,19	2	8
Plzeňský	1 076 (48)	6,29	92	1,9	97 650,80	4,06	637 229,90	4,77	10	58
Cheb	221	1,29	74	2,4	4 640,10	0,19	15 779,00	0,12	1	18
Karlovy Vary	257	1,50	87	2,2	35 596,70	1,48	39 750,00	0,30	1	7
Sokolov	203	1,18	92	2,2	3 917,90	0,16	15 070,00	0,11	0	10
Karlovarský	681 (65)	3,97	96	2,3	44 154,70	1,83	70 599,00	0,53	2	35
Děčín	278	1,63	87	2,1	45 952,80	1,91	166 345,70	1,25	4	3
Chomutov	297	1,74	85	2,4	86 438,00	3,60	126 805,00	0,95	0	19
Litoměřice	243	1,42	77	2,0	10 283,70	0,43	49 921,10	0,37	2	4
Louny	159	0,93	73	1,8	25 176,70	1,05	28 231,50	0,21	0	3
Most	363	2,12	95	3,2	6 501,80	0,27	14 813,50	0,11	0	8
Teplice	317	1,85	77	2,5	18 248,00	0,76	16 365,00	0,12	1	7
Ústí nad Labem	323	1,88	90	2,7	6 004,50	0,25	26 865,00	0,20	1	6
Ústecký	1 980 (61)	11,57	84	2,4	198 605,50	8,27	429 346,80	3,21	8	50
Česká Lípa	208	1,22	82	2,0	15 855,00	0,66	177 997,00	1,33	1	11
Jablonec nad Nisou	125	0,73	85	1,4	8 392,50	0,35	34 848,00	0,26	1	14
Liberec	320	1,87	118	1,9	32 522,00	1,35	3 347 582,00	25,09	1	29
Semily	109	0,64	112	1,5	7 431,00	0,31	78 548,00	0,59	1	6
Liberecký	762 (62)	4,46	98	1,7	64 200,50	2,67	3 638 975,00	27,27	4	60
Hradec Králové	260	1,52	108	1,6	12 214,90	0,51	104 110,00	0,78	0	24
Jičín	93	0,54	77	1,2	10 960,00	0,46	37 995,00	0,28	0	8
Náchod	164	0,96	106	1,5	8 421,10	0,35	92 550,80	0,69	1	19
Rychnov nad Kněžnou	132	0,77	108	1,7	9 966,80	0,41	61 921,00	0,46	0	19
Trutnov	165	0,96	94	1,4	25 240,70	1,05	294 116,00	2,20	0	17
Královéhradecký	814 (49)	4,75	100	1,5	66 803,50	2,78	590 692,80	4,41	1	87
Chrudim	140	0,82	93	1,3	40 965,10	1,71	240 935,50	1,81	3	16
Pardubice	191	1,12	70	1,1	58 558,20	2,44	1 206 075,00	9,04	0	12
Svitavy	129	0,75	76	1,2	42 156,40	1,75	103 596,00	0,78	0	5
Ústí nad Orlicí	162	0,95	94	1,2	14 960,60	0,62	486 823,00	3,65	3	12
Pardubický	622 (44)	3,64	81	1,2	156 640,30	6,52	2 037 429,50	15,28	6	45
Havlíčkův Brod	113	0,66	90	1,2	13 213,00	0,55	158 970,00	1,19	1	10
Jihlava	157	0,92	86	1,4	20 647,10	0,86	224 428,50	1,68	2	9
Pelhřimov	93	0,54	79	1,3	23 942,50	1,00	41 562,50	0,31	1	11
Třebíč	122	0,71	79	1,1	8 296,50	0,35	108 676,50	0,81	0	7
Žďár nad Sázavou	148	0,87	95	1,2	18 541,10	0,77	162 055,00	1,21	2	9
Vysočina	633 (37)	3,70	86	1,2	84 640,20	3,53	695 692,50	5,20	6	46

Okres (kraj)	Počet požárů (dále nedoše- řtřované v %)	Podíl v %	Index %	Počet požárů na 1 000 obyvatel	Přímá škoda v tis. Kč	Podíl v %	Uchráněné hodnoty v tis. Kč	Podíl v %	Usmrceno	Zraněno
Blansko	125	0,73	80	1,2	8 233,30	0,34	42 782,00	0,32	0	20
Brno-město	541	3,16	78	1,4	35 940,00	1,50	138 783,00	1,04	6	57
Brno-venkov	322	1,88	67	1,5	28 697,60	1,19	110 244,10	0,83	3	18
Břeclav	186	1,09	77	1,6	11 497,90	0,48	81 008,80	0,61	1	13
Hodonín	194	1,13	68	1,2	36 814,00	1,53	110 824,50	0,83	1	13
Vyškov	118	0,69	63	1,3	10 755,80	0,45	39 015,80	0,29	0	6
Znojmo	146	0,85	79	1,3	32 373,90	1,35	63 355,20	0,47	1	7
Jihomoravský	1 632 (51)	9,53	73	1,4	164 312,50	6,84	586 013,40	4,39	12	134
Jeseník	73	0,43	90	1,8	15 199,90	0,63	45 480,00	0,34	0	5
Olomouc	362	2,12	85	1,6	31 231,40	1,30	73 332,00	0,55	3	13
Prostějov	138	0,81	65	1,3	85 152,50	3,54	115 195,50	0,86	2	6
Přerov	174	1,02	66	1,3	24 635,90	1,03	143 850,00	1,08	2	9
Šumperk	167	0,98	89	1,4	22 551,00	0,94	158 121,00	1,19	0	14
Olomoucký	914 (45)	5,36	78	1,4	178 770,70	7,44	535 978,50	4,02	7	47
Kroměříž	127	0,74	76	1,2	29 562,80	1,23	47 070,00	0,35	1	10
Uherské Hradiště	149	0,87	65	1,0	10 524,50	0,44	91 796,00	0,69	1	19
Vsetín	163	0,95	86	1,1	22 336,00	0,93	79 784,50	0,60	3	7
Zlín	201	1,18	74	1,0	416 953,00	17,35	541 952,00	4,06	2	23
Zlínský	640 (41)	3,74	75	1,1	479 376,30	19,95	760 602,50	5,70	7	59
Bruntál	142	0,83	71	1,5	20 993,50	0,87	104 376,00	0,78	3	15
Frýdek-Místek	272	1,59	72	1,3	40 422,80	1,68	170 571,00	1,28	3	30
Karviná	517	3,02	79	2,0	26 024,40	1,08	59 938,60	0,45	2	41
Nový Jičín	228	1,33	113	1,5	24 577,10	1,02	44 785,50	0,34	9	30
Opava	216	1,26	90	1,4	20 578,50	0,86	59 810,00	0,45	1	12
Ostrava	695	4,06	88	2,1	50 853,40	2,12	267 366,10	2,00	2	17
Moravskoslezský	2 070 (47)	12,09	84	1,7	183 449,70	7,63	706 847,20	5,30	20	145
Česká republika	17 105 (51)	100,00	83	1,6	2 402 562,90	100,00	13 342 293,50	100,00	111	1 189

Požáry v letech 2009-2013 (počet na 10 000 obyvatel)

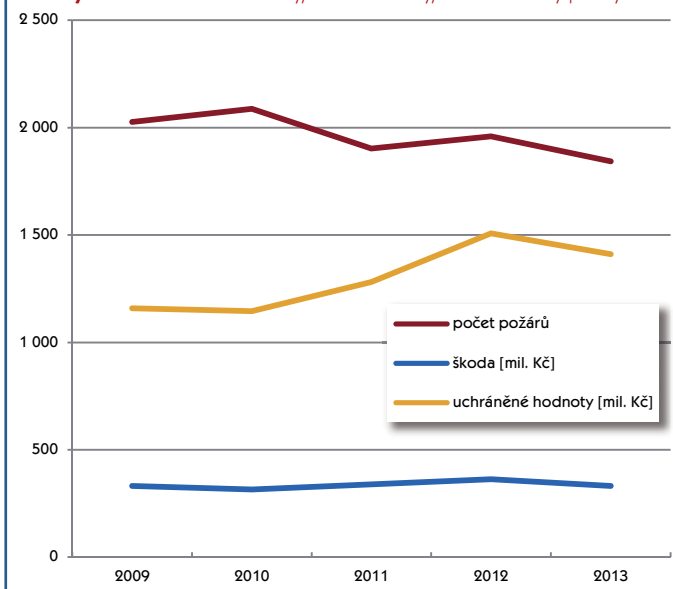


Požáry a škody podle místa vzniku

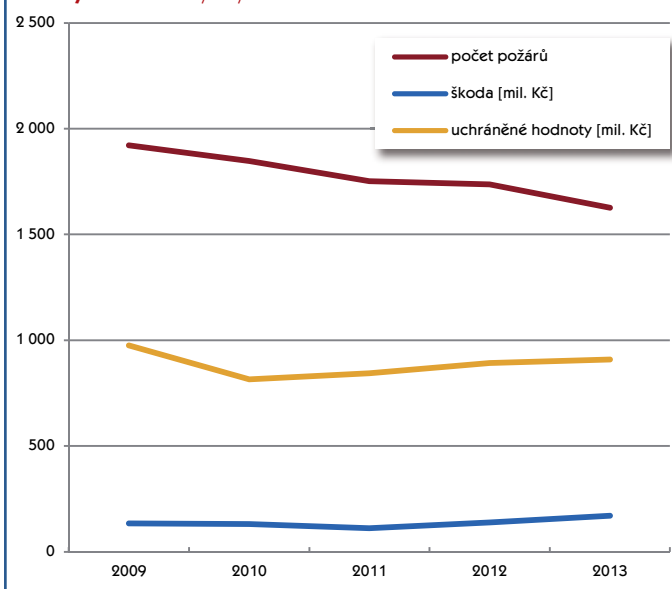
Budova, objekt	Počet	Index %	Škoda v tis. Kč	Index %	Usmrceno	Zraněno
budovy občanské výstavby, včetně budov pro dopravu a spoje	665	85	337 598,8	137	7	197
bytový domovní fond	1 627	82	169 988,2	125	27	323
rodinné domky a ostatní budovy pro bydlení	1 629	96	241 313,9	88	24	235
budovy a haly pro výrobu a služby	324	97	357 462,8	68	2	45
energetické výrobní budovy	98	115	187 189,7	115	1	6
budovy a objekty pro garážování	121	100	44 636,4	73	3	22
budovy pro skladování (bez zemědělských)	50	74	477 525,1	238	0	10
budovy pro skladování zemědělských produktů	41	68	80 874,6	111	0	3
budovy pro rostlinou a živočišnou výrobu	46	96	15 853,7	23	0	6
objekty v zemědělství	19	95	4 902,3	120	0	0
objekty mimo budovy (bez zemědělských)	190	109	29 505,2	186	0	12
objekty ve výstavbě a rekonstrukci	44	94	6 284,0	14	0	3
provizoria a účelové objekty u budov	512	87	41 718,4	78	7	68
dopravní prostředky a pracovní stroje	2 061	107	333 349,8	40	17	162
zemědělské plochy a přírodní prostředí	600	117	17 458,0	121	1	8
lesy	666	43	4 868,7	11	0	7
volné skladovací plochy	2 097	54	7 553,5	78	3	13
demolice, skládky odpadu	5 311	95	33 710,7	81	0	7
ostatní	1 004	79	9 841,6	221	7	26



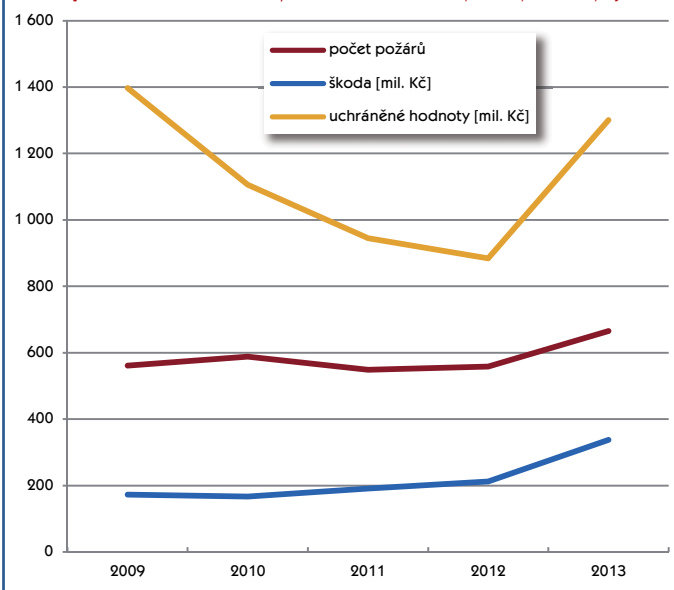
Požáry budov • rodinné domy, rekreační chaty, ostatní budovy pro bydlení



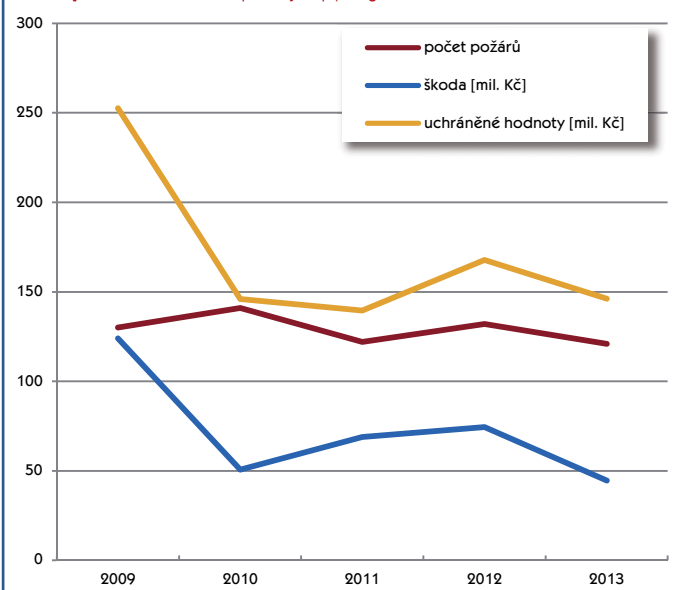
Požáry budov • bytový fond domovní



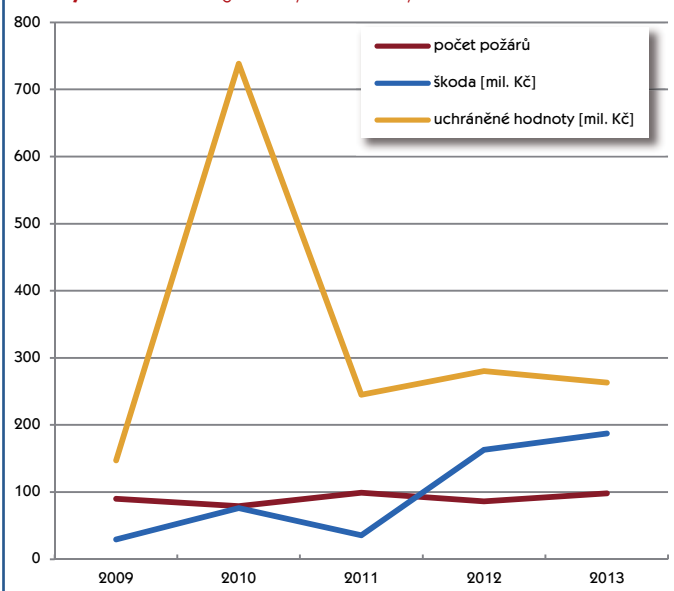
Požáry budov • občanská výstavba včetně budov pro dopravu a spoje



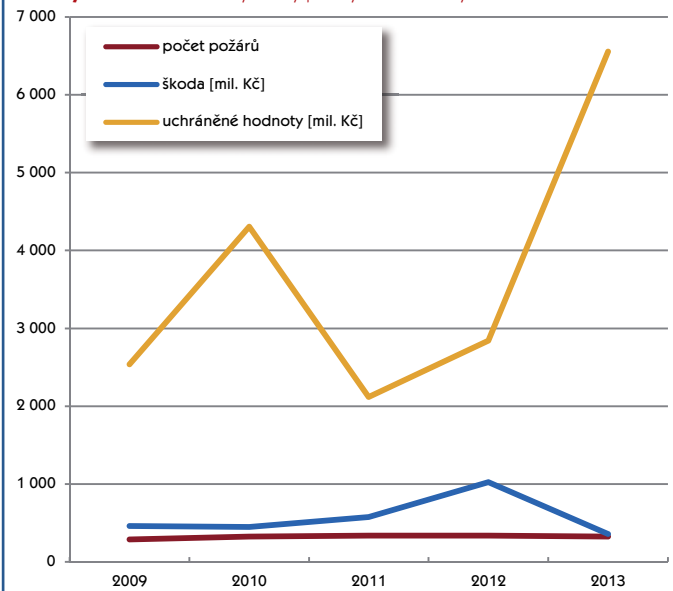
Požáry budov • budovy a objekty pro garážování



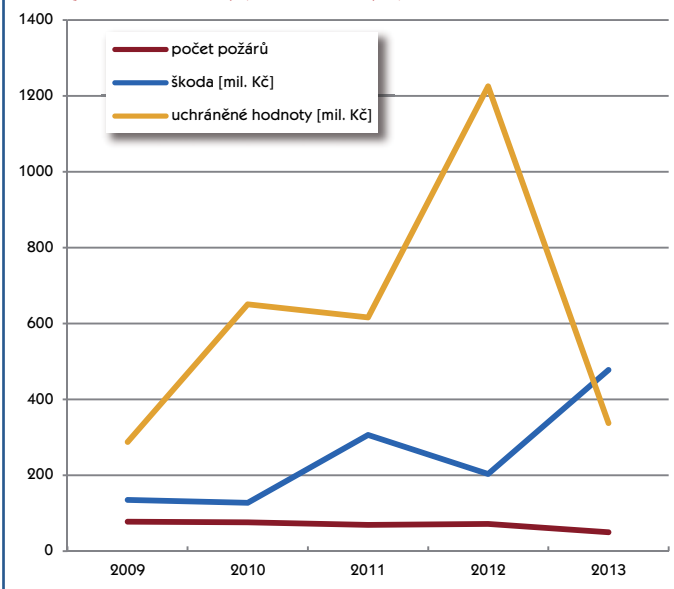
Požáry budov • energetické výrobní budovy



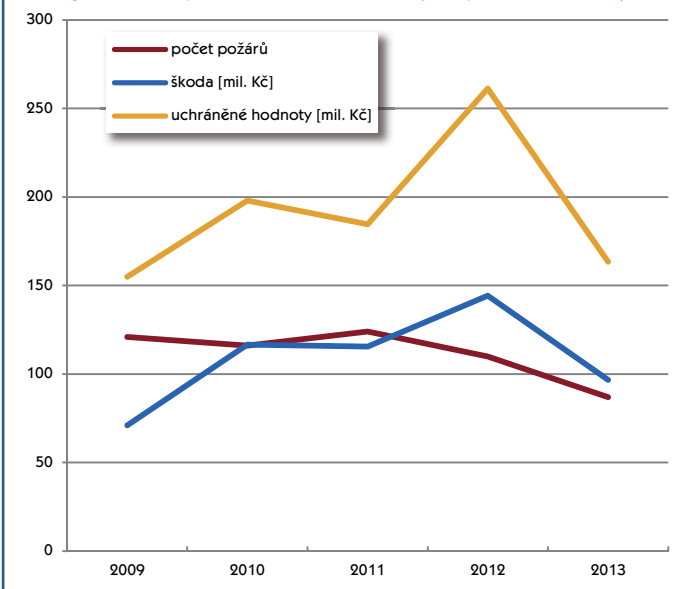
Požáry budov • budovy a haly pro výrobu a služby



Požáry budov • sklady (bez zemědělských)



Požáry budov • pro rostlinnou a živočišnou výrobu, zemědělské sklady

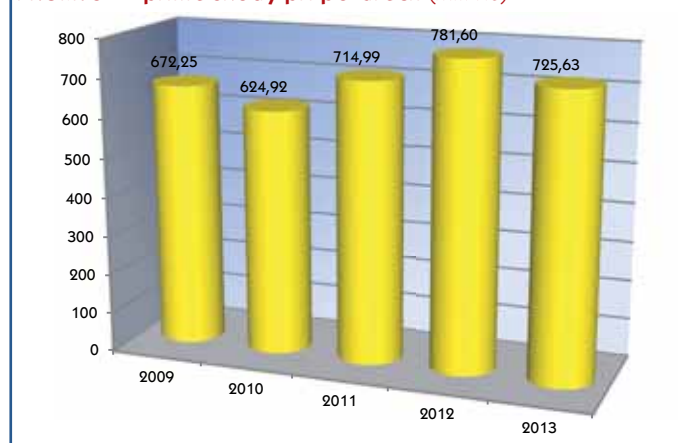


Požáry - přehled v odvětvích

Odvětví hospodářství	Počet požárů	Podíl v %	Index %	Přímá škoda v tis. Kč	Podíl v %	Index %	Usmrceno	Zraněno
zemědělství	501	2,93	87	175 739,3	7,31	98	1	27
lesnictví ¹⁾	205	1,2	55	7 365,4	0,31	11	0	6
dobývání nerostných surovin	13	0,08	76	5 815,0	0,24	35	0	8
zpracovatelský průmysl	569	3,33	102	418 083,1	17,40	70	4	60
výroba, rozvod elektřiny, plynu, vody	178	1,04	107	301 729,8	12,56	183	1	57
stavebnictví	64	0,37	79	15 880,2	0,66	34	0	7
obchod, opravy zboží	150	0,88	95	448 195,4	18,65	578	1	19
pohostinství, ubytování	301	1,76	80	87 213,8	3,63	74	8	115
doprava	1 821	10,65	105	274 337,2	11,42	32	21	153
pošty, telekomunikace	15	0,09	136	1 647,2	0,07	102	0	0
peněžnictví, pojištnictví	6	0,04	100	176,0	0,01	22	0	0
výzkum, služby podnikům, reality	266	1,56	102	103 657,1	4,31	73	3	62
veřejná správa, bezpečnost	27	0,16	104	10 893,3	0,45	569	0	3
školství	39	0,23	122	9 132,5	0,38	640	0	18
zdravotnictví, sociální činnost	39	0,23	78	5 914,3	0,25	37	2	16
ostatní veřejné a osobní služby	1 782	10,41	97	79 388,5	3,30	58	6	36
domácnosti	2 422	14,15	90	456 831,8	19,02	104	64	600
nezatříděno a jiné	8 707	50,9	75	563,0	0,02	350	0	2
Celkem	17 105	100	83	2 402 562,9	100,00	84	111	1 189

¹⁾ od roku 2010 jen požáry došetřované (nejsou zde zahrnuty požáry travního porostu, hrabanky, jehličí, listí nebo rašeliny bez škody, rozšíření, bez usmrcení a zranění osoby)

PRŮMYSL • přímé škody při požárech (mil. Kč)



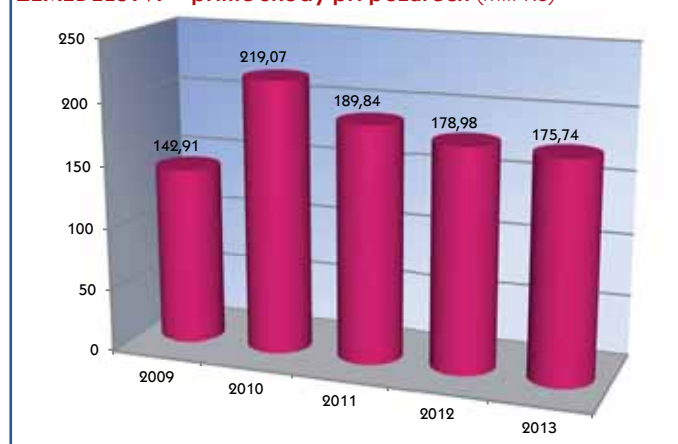
V roce 2013 vzniklo v průmyslu 760 požárů se škodou 725 627 900 Kč, 5 osob bylo usmrceno a dalších 125 osob bylo zraněno. Přitom 77 velkých požárů (se škodou 1 milion Kč a vyšší) způsobilo škodu 664 mil. Kč, tj. 10 % požárů způsobilo 92 % škod. Ve srovnání s rokem 2012 došlo ke zvýšení počtu požárů o 3 %, škody jsou nižší o 7 %.

OBCHOD • přímé škody při požárech (mil. Kč)



V roce 2013 vzniklo v obchodních činnostech 150 požárů se škodou 448 195 400 Kč, 1 osoba byla usmrcena a dalších 19 zraněno. Přitom 14 velkých požárů (se škodou 1 milion Kč a vyšší), tj. 9 % požárů, způsobilo škodu 435 mil. Kč, tj. 97 % z celkových škod. Ve srovnání s rokem 2012 došlo ke snížení počtu požárů o 5 %, škody jsou vyšší o 578 %.

ZEMĚDĚLSTVÍ • přímé škody při požárech (mil. Kč)



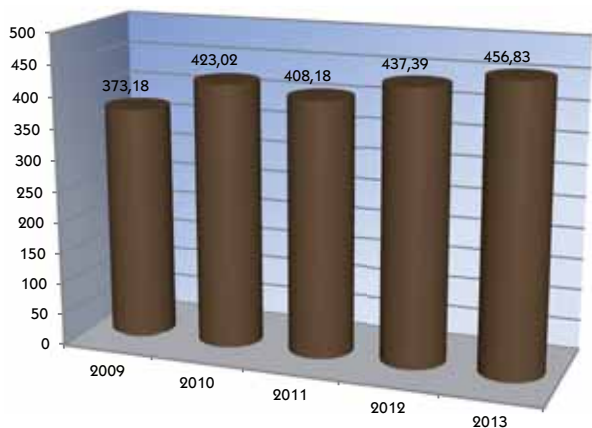
V roce 2013 vzniklo v zemědělství 501 požárů se škodou 175 739 300 Kč, 1 osoba byla usmrcena a dalších 27 osob bylo zraněno. Přitom 36 velkých požárů (se škodou 1 milion Kč a vyšší) způsobilo škodu 128 mil. Kč, tj. % požárů způsobilo 73 % škod. Ve srovnání s rokem 2012 došlo ke snížení počtu požárů o 13 %, škody jsou nižší o 2 %.

DOPRAVA • přímé škody při požárech (mil. Kč)



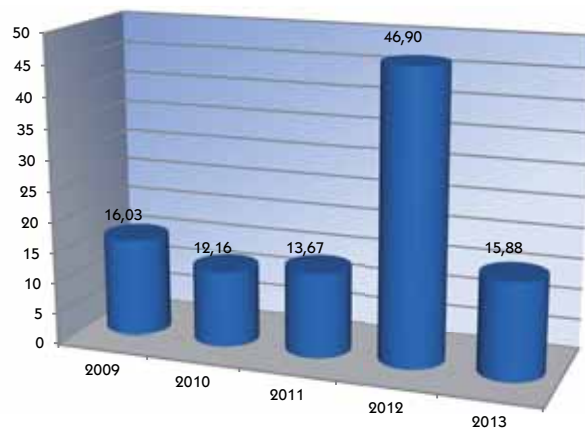
V roce 2013 vzniklo v dopravě 1 821 požárů se škodou 274 337 200 Kč, 21 osob bylo usmrceno a dalších 153 osob zraněno. Přitom 53 velkých požárů (se škodou 1 milion Kč a vyšší), tj. 3 % požárů, způsobilo škodu 144 mil. Kč, tj. 53 % z celkových škod. Ve srovnání s rokem 2012 je počet požárů vyšší o 5 %, škody jsou nižší o 68 %.

DOMÁCNOSTI • přímé škody při požárech (mil. Kč)



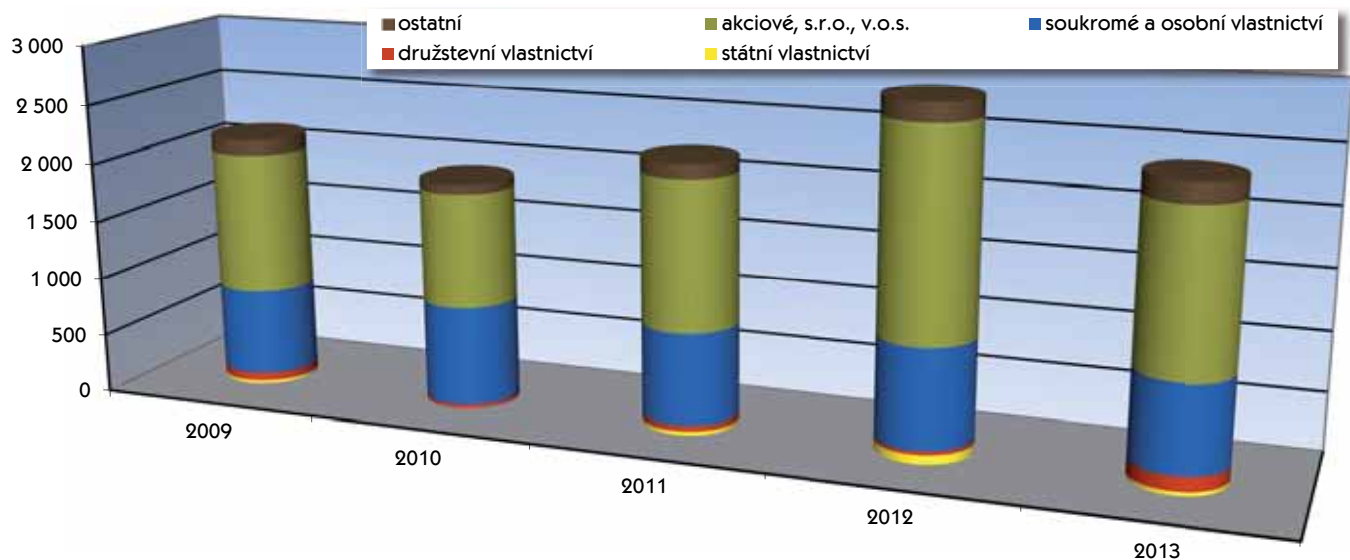
V roce 2013 došlo v domácnostech k 2 422 požárům se škodou 456 831 800 Kč, 64 osob bylo usmrceno a dalších 600 osob bylo zraněno. Přitom 104 velkých požárů (se škodou 1 milion Kč a vyšší), tj. 4 % požárů, způsobilo škodu 265 mil. Kč, tj. 58 % z celkových škod. Ve srovnání s rokem 2012 je počet požárů nižší o 10 %, škody se zvýšily o 4 %.

STAVEBNICTVÍ • přímé škody při požárech (mil. Kč)

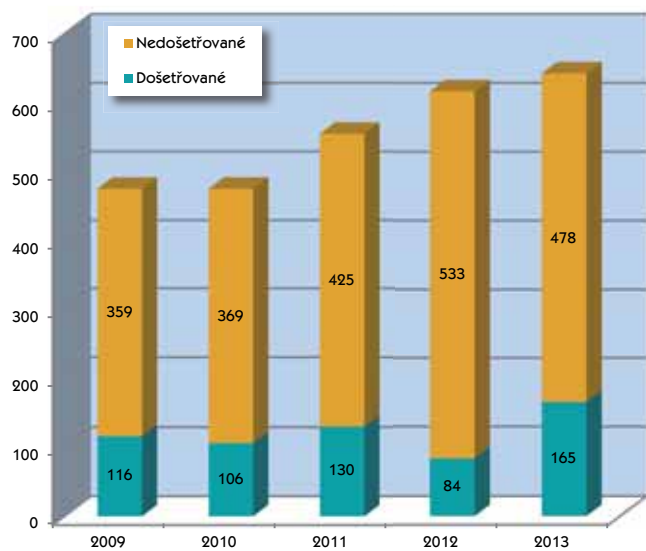


V roce 2013 vzniklo ve stavebnictví 64 požárů se škodou 15 880 200 Kč, 7 osob bylo zraněno. Ve srovnání s rokem 2012 došlo ke snížení počtu požárů o 21 %, škody jsou nižší o 66 %.

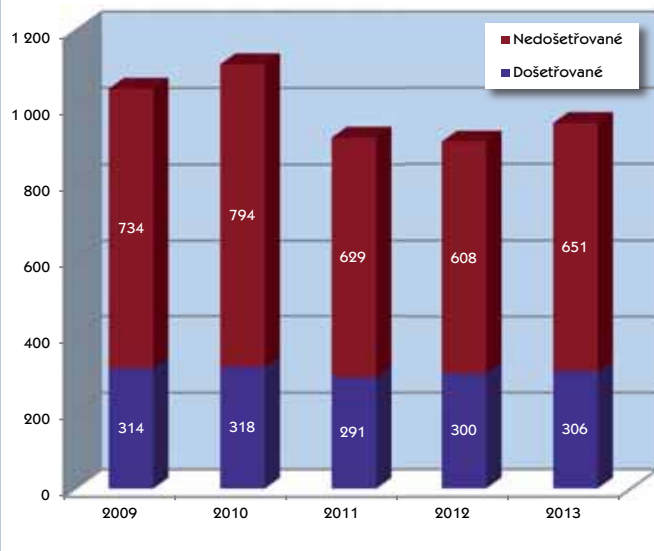
Škody při požárech podle formy vlastnictví



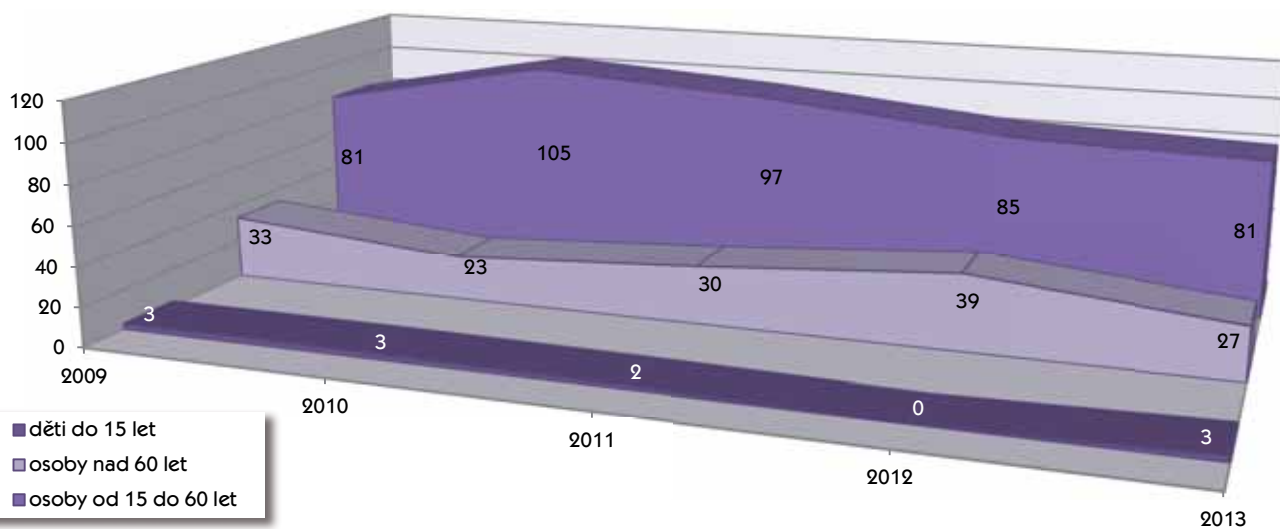
Požáry vzniklé v souvislosti s přípravou jídla (počet)



Požáry komínů (počet)



Počet usmrcených osob při požárech



Lesní požáry

Rok	Počet požárů	Škoda (mil. Kč)	Výměra lesních požárů (ha)	Uchráněné hodnoty (mil. Kč)	Usmrceno osob	Zraněno osob
2004	846	32,1	335	160,4	0	22
2005	626	21,1	227	122,8	0	12
2006	693	8,2	405	100,0	0	16
2007	805	16,4	316	332,3	0	20
2008	470	3,1	86	112,3	3	10
2009	514	6,3	178	154,5	0	20
2010	732	4,7	205	126,0	1	12
2011	1 337	7,1	337	161,6	1	27
2012	1 549	46,2	634	654,9	2	30
2013	666	4,9	92	75,8	0	7



VELKÉ POŽÁRY

se škodou deset milionů Kč a vyšší

Hl. m. Praha

29. 3. • **Sklad plastového nábytku** firmy PARTY NÁBYTEK, s.r.o., v areálu bývalé tiskárny, Praha 6-Ruzyně. Příčina: nedbalost při svařování. Škoda: 10 000 000 Kč. Zraněna: 1 osoba.
29. 4. • **Čtyřpodlažní dům**, Praha 1-Divadelní ulice. Příčina: výbuch plynu po úniku z narušeného plynového řadu. Škoda: 100 000 000 Kč. Zraněno: 43 osob. Zachráněno: 2 osoby. Evakuováno: 230 osob.
18. 6. • **Trafostanice** firmy ČEPS, a.s., Praha-Šeberov. Příčina: technická závada. Škoda: 100 000 000 Kč.
27. 11. • **Trezor** ve Státní tiskárně cenin, Praha 1. Příčina: technická závada zvlhčovače. Škoda: 10 000 000 Kč. Zraněny: 2 osoby.

Středočeský kraj

14. 6. • **Tavicí pec** firmy Saint Gobain PAM CZ, s.r.o., Králův Dvůr, okr. Beroun. Příčina: výbuch tavicí pece a vznícení par technického lihu. Škoda: 10 500 000 Kč. Zraněny: 2 osoby. Evakuováno: 120 osob.
31. 7. • **Velkokapacitní seník s fotovoltaickými panely** firmy AGRA Řisuty, s.r.o., Malíkovice-Čanovice, okr. Kladno. Příčina: nedbalost při svařování hydroizolační lepenky pomocí propan butanového hořáku. Škoda: 20 000 000 Kč. Zranění: 2 hasiči.

Jihočeský kraj

11. 7. • **Budova penzionu a restaurace**, Velký Ratmírov, okr. Jindřichův Hradec. Příčina: úder blesku. Škoda: 30 000 000 Kč.
12. 7. • **Halový mechanizovaný sklad sena** ZD Chelčice, Bavorov, okr. Strakonice. Příčina: neobjasněna. Škoda: 10 000 000 Kč.
28. 8. • **Výrobní lahůdek** SD JEDNOTA, Týn nad Vltavou, okr. České Budějovice. Příčina: technická závada - vznícení dřevěného rámu chladicího boxu od topného kabelu. Škoda: 13 000 000 Kč.

Plzeňský kraj

4. 1. • **Slévárna vakuového lítí** firmy KOVOHUTĚ, a.s., Rokycany-Nové Město. Příčina: nepředpokládané změny provozních parametrů na indukční cívce. Škoda: 15 000 000 Kč.

Karlovarský kraj

15. 7. • **Elektrická lokomotiva** ČD - DKV Plzeň, Karlovy Vary-Rybáře. Příčina: elektrický zkrat tlumivek. Škoda: 17 700 000 Kč.

Ústecký kraj

7. 4. • **Trafostanice rozvodny** firmy ČEPS, a.s., Rokle, okr. Chomutov. Příčina: technická závada tlumivky. Škoda: 11 500 000 Kč.
11. 4. • **Velkosklad papíru** firmy ISTAKO-NOVÁK, spol. s r.o., Slavětín-Kystra, okr. Louny. Příčina: neobjasněna. Škoda: 13 000 000 Kč.
16. 5. • **Sklad ratanového nábytku** firmy FAKOPA, spol. s r.o., Děčín. Příčina: neobjasněna. Škoda: 30 000 000 Kč. Zranění: 3 hasiči. Evakuováno: 200 osob.
26. 10. • **Obytný dům**, Kadaň, okr. Chomutov. Příčina: nedbalost při izolačních pracích na střeše. Škoda: 50 000 000 Kč. Evakuováno: 100 osob.

11. 12. • **Turecký kamion s nákladem textilu na odstavném parkovišti**, Žalany, okr. Teplice. Příčina: technická závada autoelektriky. Škoda: 10 192 000 Kč.

Pardubický kraj

3. 6. • **Výrobní hala** firmy KOVOLIS HEDVIKOV, a.s., Ronov nad Doubravou, okr. Chrudim. Příčina: neobjasněna. Škoda: 26 827 300 Kč. Zraněna: 1 osoba.
30. 7. • **Strojovna bioplynové stanice** ZD CHOVELTŮ A PĚSTITELŮ, Litomyšl, okr. Svitavy. Příčina: úder blesku a vznícení kabelového vedení. Škoda: 25 000 000 Kč.

Vysočina

26. 5. • **Sklad píce** firmy ZEMO-PROFIT, a.s., Mnich, okr. Pelhřimov. Příčina: úmyslné zapálení. Škoda: 19 910 000 Kč.

Jihomoravský kraj

23. 3. • **Skladovací hala a stolárna** firmy MEPROX, s.r.o., Kostelec, okr. Hodonín. Příčina: neobjasněna. Škoda: 10 003 000 Kč.

Olomoucký kraj

27. 12. • **Skladová a výrobní hala** firmy ELMO-PLAST, a.s., Alojzov, okr. Prostějov. Příčina: v šetření. Škoda: 69 580 000 Kč.

Zlínský kraj

9. 1. • **Sklad elektroniky v budově průmyslového areálu** bývalého podniku SVIT (poškozeno více firem), Zlín. Příčina: vznícení hořlavin od zářivkového tělesa. Škoda: 398 551 000 Kč. Zraněny: 4 osoby.
22. 12. • **Galvanizační linka ve výrobní hale** firmy ENERGOAQUA, a.s., Rožnov pod Radhoštěm, okr. Vsetín. Příčina: technická závada - přehřátí topného tělesa v plastové nádrži bez roztoku. Škoda: 12 280 000 Kč.

Moravskoslezský kraj

17. 2. • **Obytný 3 podlažní panelový dům**, Frenštát pod Radhoštěm, okr. Nový Jičín. Příčina: úmyslné zapálení. Škoda: 10 000 000 Kč. Úsmrceno: 6 osob. Zraněno: 12 osob. Zachráněno: 6 osob. Evakuováno: 50 osob.
10. 6. • **Trafostanice** firmy TŽ, a.s., Trinec, okr. Frýdek-Místek. Příčina: technická závada - elektrický zkrat na odpojovací fáze. Škoda: 22 000 000 Kč.
15. 9. • **Byty a střecha obytného panelového domu**, Havířov-Šumbark, okr. Karviná. Příčina: úmyslné zapálení a následný výbuch plynu. Škoda: 10 000 000 Kč. Evakuováno: 27 osob.
20. 10. • **Garáže a 7 trolejbusů** firmy Dopravní podnik města Opavy, a.s., Opava-Kylešovice. Příčina: technická závada elektroinstalace. Škoda: 11 000 000 Kč.
9. 11. • **Mezipánev s ocelí** firmy ArcelorMittal, a.s., Ostrava. Příčina: propálení páneve a vylití žhavé oceli. Škoda: 20 000 000 Kč.
18. 12. • **Kabelový kanál** firmy AL INVEST Břidličná, a.s., okr. Bruntál. Příčina: technická závada elektrické instalace. Škoda: 10 000 000 Kč. Evakuováno: 15 osob.

Prevence

Přehled plnění požární prevence HZS ČR

		2009	2010	2011	2012	2013		
posouzení požárního nebezpečí	předložená	143	72	74	102	87		
	schválená	47	46	51	56	58		
	všechna schválená	545	560	586	605	644		
kontrolní akce	právnícké a podnikající fyzické osoby	komplexní kontroly	1 347	1 144	1 084	1 170	1 172	
		tematické kontroly	7 408	7 975	7 321	8 182	8 117	
		kontrolní dohlídky	3 743	3 397	2 971	3 415	3 520	
	fyzické osoby	komplexní kontroly	0	0	0	0	0	
		tematické kontroly	7	8	14	4	10	
		kontrolní dohlídky	3	0	4	0	1	
	obce	kontroly	511	320	465	405	385	
	v kontrolní skupině jiného orgánu	kontroly	28	38	71	757	83	
	správní rozhodnutí	o vyloučení věci z užívání	počet	17	22	16	12	17
		o zákazu činnosti	počet	18	15	55	91	89
o zastavení provozu		počet	0	0	0	0	1	
o správném začlenění do kategorií činností		počet	0	0	1	0	1	
o rozsahu a vedení dokumentace PO		počet	0	0	0	0	1	
k posouzení požárního nebezpečí		počet	145	74	64	91	80	
o uložení pokuty právnické osobě nebo podnikající fyzické osobě		počet	243	238	362	531	633	
		Kč	6 381 500	4 477 000	4 441 500	7 503 500	7 984 000	
o přestupku (včetně příkazního řízení)		počet	68	49	76	90	58	
		Kč	172 000	146 000	259 700	239 900	174 500	
v rámci autoremedury		počet	2	0	2	2	0	
ostatní rozhodnutí		počet	86	59	45	50	20	
blokové pokuty	uložené blokové pokuty	počet	1 073	984	1 304	1 376	1 043	
		Kč	553 100	503 400	658 900	665 800	522 320	
stavební prevence	vydaná stanoviska	počet	75 233	74 861	78 946	80 140	78 280	
	územní řízení a stavební řízení	počet pozvánek	28 312	26 484	27 448	26 766	23 189	
		počet účastí	3 180	2 231	3 285	2 234	2 791	
	uvedení stavby do užívání	počet pozvánek	31 463	31 511	32 764	34 338	33 189	
		počet účastí	27 477	27 262	27 555	30 062	28 527	
	spolupráce mimo rámec st. požárního dozoru	počet vyřízených žádostí	990	670	731	801	649	
ostatní činnosti	vyřízené žádosti, účasti	počet	4 052	6 979	6 667	7 636	8 618	
zjišťování příčin vzniku požárů	spisy o požárech	počet	9 559	9 919	9 510	8 861	8 517	
	požárně technické expertizy	počet	463	452	592	507	475	

Poznámka: Rozdíly mezi součtem schválených posouzení požárního nebezpečí a položkou „Všechna schválená“ jsou způsobeny postupnou revizí posouzení požárního nebezpečí z období před rokem 2001 a rušením posouzení požárního nebezpečí z důvodů změny činnosti provozovatelů.

Požáry – způsob uzavření

Způsob uzavření požárů	Počet požárů	Podíl v %	Index %	
nezatříděno, nesledováno	10 610	62,03	78	
uzavřeno HZS kraje jako:	přestupek v řádném přestupkovém řízení	38	0,22	79
	přestupek v blokovém řízení	735	4,30	76
	přestupek v příkazním řízení	73	0,43	90
	jiný správní delikt	5	0,03	125
	projednáno na místě požáru	744	4,35	98
odloženo, zastaveno, jiný způsob HZS kraje	2 924	17,09	99	
odloženo PČR	570	3,33	87	
uzavřeno soudem	7	0,04	39	
oznámeno jiným správním úřadům	8	0,05	73	
vyloučena věc z užívání, zakázána činnost, zastaven provoz	10	0,06	143	
dosud v šetření u PČR	1 381	8,07	102	
Celkem	17 105	100,00	83	

Kontroly tržnic a prohlídky památkových objektů

Památkové objekty svým původním stavebním řešením přirozeně neodpovídají moderním požadavkům na požární zabezpečení, a proto je nutné jednat ve spolupráci s vlastníky památek na ochraně tohoto kulturního dědictví. V současné době jsou zejména s Národním památkovým ústavem hledány takové formy požárního zabezpečení, aby byly splněny jak bezpečnostní požadavky, tak byl zachován historický ráz každé stavby. V roce 2013 bylo provedeno celkem 23 prohlídek kulturních památek.

V prvním čtvrtletí roku 2013 bylo provedeno 179 kontrol v tržnicích a kamenných obchodech, které se nacházejí v pohraničí se Spolkovou republikou Německo. Účelem kontrol bylo ověření, zda jsou plněny povinnosti, směřující k zabránění možnosti vzniku požáru, případně k jeho likvidaci a možnosti úniku osob.

Ztížený postup při kontrolách spočíval převážně v tom, že nebyl přítomen provozovatel činnosti, kontrolované osoby často nerozuměly dobře česky a neměly v řadě případů povědomí o svých povinnostech z hlediska požární ochrany. Prodejci byli s těmito povinnostmi seznamováni až v průběhu kontrol. Kontroly byly prováděny v součinnosti s dalšími orgány státní správy, např. Policií ČR. Pro všechny zúčastněné kontrolory byly podmínky výkonu kontroly velice náročné, jak psychicky, tak i fyzicky.

Přehled vybraných údajů z činnosti HZS ČR

		2011	2012	2013	
Preventivně výchovná činnost					
preventivně výchovná činnost	vlastní akce	články v tisku/tiskové zprávy	17 890/8 393	17 951/8 633	18 153/5 891
		rozhlas/televize	3 934/2 058	3 470/2 008	2 924/1 968
		akce celkem/z toho školy	7 572/4 009	5 419/3 786	5 067/3 463
		vydané propagační a informační materiály	143	148	430
		akce organizované jinými subjekty ve spolupráci s MV-GŘ HZS ČR	781	743	646
	akce pořádané k proškolení učitelů v problematice ochrany člověka za mimořádných událostí	počet kurzů/počet proškolených	126/1 666	92/974	131/3 558
Úsek prevence a civilní nouzové připravenosti					
prevence závažných havárií	vyjádření k dokumentaci o prevenci závažných havárií	provozovatelé A ¹⁾	20	32	28
		provozovatelé B ¹⁾	44	43	65
	kontrolní akce v oblasti prevence závažných havárií	provozovatelé A ¹⁾	32	45	33
		provozovatelé B ¹⁾	117	113	123
Vzdělávání (ochrana obyvatelstva a krizové řízení)					
akce organizované HZS krajů pro	obce	počet pozvaných obcí/počet obcí/ počet osob	7 271/4 704/ 5 486	1 125/917/1 869	1 108/959/1 729
	právnícké osoby a podnikající fyzické osoby	počet pozvaných/počet zúčastněných/počet osob	145/140/398	277/261/826	407/350/589
akce organizované jinými subjekty za účasti HZS krajů pro	obce	počet pozvaných obcí/počet obcí/ počet osob	2 220/1 074/ 1 358	1 202/864/1 390	1 128/831/1 018
	právnícké osoby a podnikající fyzické osoby	počet pozvaných/počet zúčastněných/počet osob	210/158/743	248/286/1 096	367/174/711
akce se zahraničními partnery		celkem/z toho počet akcí v zahraničí	37/22	39/22	29/22
účast na nácvičce činnosti krizového štábu	krizový štáb kraje	počet nácvičků/počet účastníků z HZS kraje	11/61	14/80	15/116
	krizový štáb obce s rozšířenou působností	počet nácvičků/počet účastníků z HZS kraje	84/131	101/184	85/197
Kontroly na úseku ochrany obyvatelstva a plánování					
kontroly na úseku ochrany obyvatelstva a plánování	§ 33 zákona č. 240/2000 Sb. § 27 zákona č. 239/2000 Sb.	počet plánovaný/počet provedený	146/145	91/90	539/531
		počet plánovaný/počet provedený	137/142	184/180	154/151
Ochrana obyvatelstva					
humanitární pomoc	celkový počet uzavřených smluv s nevládními organizacemi o humanitární pomoci k 31. 12.		64	63	62
varování	počet elektronických sirén dálkově ovládaných z HZS krajů/počet elektronických sirén v majetku HZS krajů ovládaných místně		455/0	457/0	533/2
	počet elektrických sirén dálkově ovládaných z HZS krajů/počet elektrických sirén v majetku HZS krajů ovládaných místně		4 471/113	4 435/122	4 575/88
	počet nově instalovaných sirén u HZS krajů, obcí a ostatních subjektů elektronických/elektrických		1/6	23/6	78/106
nouzové přežití	počet přemístěných elektronických sirén/elektrických sirén		11/10	3/13	6/17
	počet souprav materiálu nouzového přežití k okamžitému použití u stanic HZS krajů		269	270	271
	počet souprav materiálu nouzového přežití k následnému použití u územních odborů HZS krajů		721	721	721
	celkový počet automobilových kontejnerů nouzového přežití u HZS krajů pořízených k 31. 12.		11	11	12
zařízení CO	počet doručených žádostí o vyjádření k účelnosti zřízení zařízení CO od obcí a právnických osob a podnikajících fyzických osob/z toho doporučených žádostí ve vykazovaném období		17/1	18/3	18/0
	celkový počet zřízených zařízení CO u obcí a právnických osob a podnikajících fyzických osob		141	141	127
Krizové řízení					
havarijní plán kraje	počet výpisů z havarijního plánu kraje pro obce/pro složky IZS		923/111	213/94	186/78
Úsek IZS a výkonu služby					
prověřovací a taktická cvičení HZS krajů a IZS	Počet		1 152	1 108	1 439
kontroly na úseku IZS	Počet		1 014	530	375

¹⁾ Provozovatelé objektů nebo zařízení zařazených do skupin A a B podle zákona č. 59/2006 Sb., o prevenci závažných havárií.



Humanitární pomoc

Poskytování humanitární pomoci ČR se řídí zákonem č. 151/2010 Sb., o zahraniční rozvojové spolupráci a humanitární pomoci poskytované do zahraničí. Humanitární pomoc poskytovaná do zahraničí je souhrn činností hrazených ze státního rozpočtu, jejichž cílem je zamezit ztrátám na životech a újmě na zdraví, zmírnit utrpení a obnovit základní životní podmínky lidí po vzniku mimořádných událostí, jakož i zmírňovat dlouhodobě trvající následky mimořádných událostí a předcházet jejich vzniku a negativním následkům.

Humanitární pomoc zahrnuje jak reakci na ad hoc přírodní nebo lidmi způsobené katastrofy, tak pomoc v dlouhodobých (komplexních) humanitárních krizích a při prevenci katastrof.

Státní humanitární pomoc ČR do zahraničí je realizována z finančních zdrojů alokovaných v rozpočtu Ministerstva zahraničních věcí. Z tohoto rozpočtu lze financovat zejména tyto formy humanitární pomoci poskytované do zahraničí:

- materiální pomoc poskytnutím potřebného majetku ve formě daru do postižené oblasti po vzniku mimořádné události,
- peněžní dary do zahraničí,
- finanční příspěvky veřejným institucím a nevládním neziskovým organizacím v zahraničí,
- příspěvky mezinárodním organizacím a integračním skupením,
- dotace nevládním neziskovým organizacím v České republice na poskytování humanitární pomoci do zahraničí státům mimo Evropskou unii a Evropský hospodářský prostor,
- zapojování do mezinárodních záchranných operací vysláním záchranářů nebo odborníků s potřebným vybavením podle zákona č. 239/2000 Sb.

Podle § 9 zákona č. 151/2010 Sb., o zahraniční rozvojové spolupráci a humanitární pomoci poskytované do zahraničí, Ministerstvo vnitra poskytuje humanitární pomoc do členských států Evropské unie a jiných států tvořících Evropský hospodářský prostor a rozhoduje o jejím rozsahu a formě.

V roce 2013 byly na humanitární pomoc ČR do zahraničí vyčleněny prostředky ve výši 73 milionů Kč. V roce 2013 bylo realizováno celkem 27 humanitárních projektů ve 30 zemích. Největší podíl z rozpočtu na humanitární pomoc (téměř 40 %) bylo věnováno na pomoc konfliktem postiženému obyvatelstvu Sýrie i uprchlíkům ze Sýrie v Jordánsku, Libanonu a Iráku.

Česká republika v roce 2013 poskytla finanční humanitární pomoc do následujících zemí: Afghánistán, Barma, Jižní Súdán, Demokratická republika Kongo, Malajsie, Etiopie, Jemen, Zimbabwe, Sýrie, Jordánsko, Libanon, Irák, Palestinská autonomní území, Mali, Honduras, Středoafrická republika, Filipíny, Indie, Írán, Somálsko.

Pod záštitou odboru azylové a migrační politiky Ministerstva vnitra realizoval HZS ČR v prosinci 2013 materiální humanitární pomoc do Bulharska, které se potýká s pokračujícím přílivem syrských uprchlíků. Celková hodnota poskytnuté pomoci byla téměř 2 miliony Kč. Obsahem humanitární pomoci byly komodity související s ubytováním syrských uprchlíků v Bulharsku - skládací kovová lehátka, nafukovací lehátka, příkryvky, ručníky, vaky na vodu a skládací židle. Všechny tyto prostředky byly vyčleněny ze stávajících zásob humanitární pomoci ve skladech HZS ČR. Humanitární pomoc byla předána řediteli Ředitelství požární bezpečnosti a civilní ochrany Ministerstva vnitra Bulharské republiky 9. prosince 2013 v Sofii.

Expertní pomoc byla v roce 2013 realizována celkem dvakrát. V obou případech byl expertem kpt. Ing. Miroslav Lukeš z HZS Karlovarského kraje. Kpt. Lukeš se zapojil v srpnu 2013 v rámci týmu Střediska pro koordinaci odezvy na mimořádné události Evropské unie (Emergency Response Coordination Centre - ERCC) do preventivní mise v Nigérii, která je často postihována rozsáhlými povodněmi. Hlavním cílem mise bylo poskytnutí odborných znalostí a rad místním úřadům, jak zkvalitnit kapacity v oblasti připravenosti a odezvy na mimořádné události spojené s povodněmi. V prosinci 2013 se kpt. Lukeš účastnil mise na Filipínách, které byly postiženy tajfunem Haiyan. Evropská unie postupně vyslala na Filipíny tři týmy Střediska pro koordinaci odezvy na mimořádné události EÚ - Alpha, Bravo a Charlie. Kpt. Lukeš byl zařazen do týmu Charlie jako zástupce velitele týmu. Hlavními úkoly týmu byla podpora činnosti místních úřadů na postiženém území, posouzení potřeb obyvatelstva a podpora příjmu a rozdělení humanitární pomoci od účastnických států Mechanismu civilní ochrany EÚ.

Záchrannářskou humanitární pomoc do zahraničí Česká republika v průběhu roku 2013 nerealizovala.

Podrobné informace o humanitární pomoci nejen v roce 2013 naleznete na www.usar.cz. Na rok 2014 je na poskytování státní humanitární pomoci do zahraničí vyčleněno 73 mil. Kč.

Rok	2009	2010	2011	2012	2013
počet případů	23	20	18	33	27
počet zemí	20	20	21	21	30
objem v milionech Kč	84,9	89,4	73,0	73,0	73,0



Ekonomické ukazatele



HZS ČR plní úkoly v rozsahu a za podmínek stanovených zákonem č. 238/2000 Sb., zákonem č. 133/1985 Sb., zákonem č. 239/2000 Sb. a zákonem č. 240/2000 Sb. HZS ČR plní prostřednictvím 241 stanic také úkoly JPO. JPO plní úkoly v oblasti požární ochrany, IZS a také v oblasti ochrany obyvatelstva.

O efektivnosti vypovídají i relace mezi výdaji ze státního rozpočtu na zajištění činnosti HZS ČR, JPO zařazených do kategorií JPO II a JPO III, škodami a uchráněnými hodnotami při požárech, uvedené v tabulce.

• Ve srovnání se zahraničím představují škody v ČR jedny z nejnižších hodnot vzhledem k HDP. Tento efekt spočívá především v tom, že místo dislokace nejbližší JPO je ve více než 60 % případů vzdáleno do 5 km od místa mimořádné události.

• V tabulce nejsou uvedeny uchráněné hodnoty při zásazích JPO u dalších druhů mimořádných událostí, neboť oproti požárům neexistuje spolehlivá metodika pro ohodnocení efektu těchto ostatních zásahů.

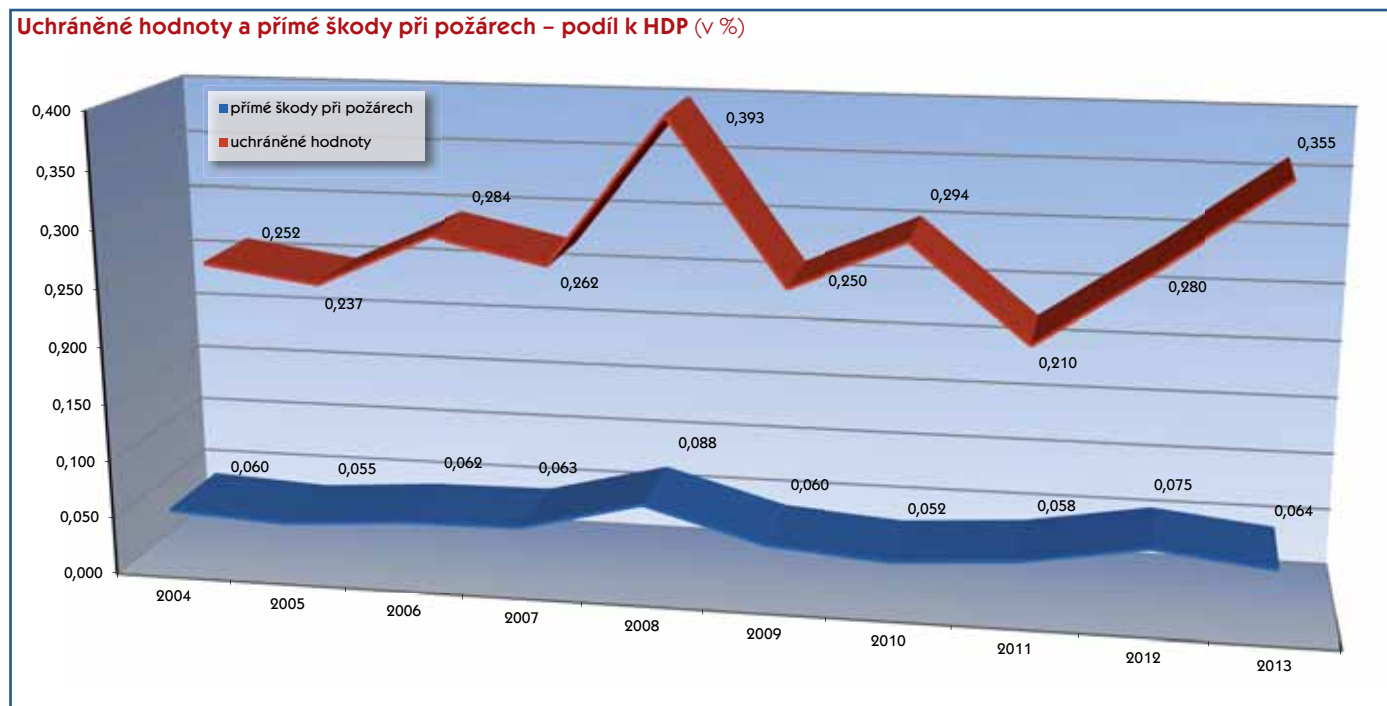
Ekonomické ukazatele

Ekonomické ukazatele		2009	2010	2011	2012	2013
HDP v běžných cenách ²⁾	mld. Kč	3 625,9	3 775,2	3 839,4	3 797,1	3 755,4
skutečné výdaje HZS ČR ¹⁾	mld. Kč	8,756	8,612	7,195	6,851	7,860
dotace ze státního rozpočtu na zabezpečení činností JPO II a JPO III	mld. Kč	0,106	0,077	0,060	0,054	0,346
podíl skutečných výdajů HZS ČR k HDP	%	0,24	0,23	0,19	0,18	0,21
přímé škody způsobené požáry	mld. Kč	2,169	1,956	2,242	2,862	2,402
přímé škody k HDP	%	0,06	0,05	0,06	0,08	0,06
uchráněné hodnoty u požárů	mld. Kč	9,075	11,116	8,079	10,638	13,343
uchráněné hodnoty k HDP	%	0,25	0,29	0,21	0,28	0,36

¹⁾ Skutečné výdaje zahrnují čerpání všech rozpočtových zdrojů i mimorozpočtových zdrojů na činnost HZS ČR.

²⁾ Hodnota HDP za rok 2013 je stanovena podle předběžného odhadu Českého statistického úřadu.

Uchráněné hodnoty a přímé škody při požárech – podíl k HDP (v %)



Druhy mimořádných událostí se zásahy JPO

Požár – požární zásah na každé nežádoucí hoření, při kterém došlo k usmrcení nebo zranění osob nebo zvířat anebo ke škodám na materiálních hodnotách. Za požár se považuje i nežádoucí hoření, při kterém byly osoby, zvířata nebo materiální hodnoty nebo životní prostředí bezprostředně ohroženy.

Dopravní nehoda – zásah JPO u mimořádné události v dopravě – kolize dopravních prostředků, která vyžaduje provedení záchranných vyprošťovacích prací nebo likvidaci následků dopravní nehody. Pokud by v činnosti JPO převládaly jiné činnosti, např. z důvodu úniku nebezpečné látky do životního prostředí, klasifikuje se tento zásah podle převažujícího charakteru. Zásah u dopravní nehody s následným požárem se posuzuje jako požár. Za dopravní nehodu je považován i zásah, kdy JPO pouze dopravní prostředek vyprošťovaly z prostorů mimo komunikace (odtažení vraků, vozidlo sjeté mimo komunikaci apod.), odstraňovaly pouze drobné následky dopravní nehody (očistění komunikace nebo odstranění uniklých látek – provozních náplní vozidel apod.).

Únik nebezpečné chemické látky – zásah JPO u mimořádné události spojené s nežádoucím uvolněním nebezpečných chemických látek včetně ropných produktů (během výroby, dopravy nebo manipulace) a ostatních látek. Zásah JPO je veden k omezení nebo snížení rizika nekontrolovaného úniku hořlavých, výbušných, žíravých, jedovatých, zdraví škodlivých, radioaktivních a jiných nebezpečných látek, ropných produktů, případně ostatních látek do životního prostředí (zemní plyn, kyseliny a jejich soli, louhy, čpavek apod.) včetně závažných havárií podle § 2 zákona o prevenci závažných havárií. (Poznámka: Nebezpečná látka – viz zákon č. 356/2003 Sb., o chemických látkách a přípravcích a o změně některých dalších zákonů, ve znění pozdějších předpisů.)

Únik ropného produktu (olejová havárie) – zásah JPO u mimořádné události s únikem výhradně ropných produktů (benzinů, nafty nebo oleje). Úniky těchto látek z provozních náplní vozidel následkem dopravní nehody jsou klasifikovány jako „dopravní nehoda“.

Technická havárie – zásah JPO k odstranění nebezpečí nebo nebezpečných stavů velkého rozsahu nebo značných následků na zdraví osob, zvířat nebo majetku (mimo živelní pohromu), např. destrukce objektu.

Technická pomoc – zásah JPO k odstranění nebezpečí nebo nebezpečných stavů menšího rozsahu mimo technologickou pomoc a dopravní nehodu, např.:

- vyproštění osob z výtahu,
- nouzové otevření bytu,
- odstranění překážek z komunikací i jiných prostorů,
- otevírání uzamčených prostorů,
- likvidace spadlých stromů, elektrických vodičů apod.,
- odvětrání prostorů,
- záchrana osob a zvířat,
- čerpání, uzavírání a navázení vody,
- asistence při hledání nástražného systému,
- provizorní nebo jiné opravy,
- vyprošťování předmětů, osob (včetně práce na vodě),
- měření koncentrací látek nebo radiace.

Technologická pomoc – zásah JPO vedoucí k odstranění nebezpečí nebo nebezpečných stavů v technologickém provozu podniků.

Ostatní pomoc – zásah JPO, který nelze definovat jako technickou havárii, technickou nebo technologickou pomoc, např. odvoz nebo převoz pacienta či lékaře, monitoring vodních toků, kontrola sjízdnosti komunikací (kromě živelní pohromy) apod. i na vyžádání jinou službou (přímo i nepřímo poskytnutá pomoc).

Radiační havárie a nehoda – zásah JPO u mimořádné události spojené s nepřipustným uvolněním radioaktivních látek nebo ionizujícího záření (definice viz § 2 zákona č. 18/1997 Sb. a § 5 vyhlášky č. 318/2002 Sb.).

Ostatní mimořádná událost – zásah JPO u jiné mimořádné události, např. epidemie nebo nákaza, zajištění podezřelých zásilek, a také všechny zásahy u událostí, které nelze klasifikovat předchozími druhy zásahů JPO.

Planý poplach – zásah JPO vyvolaný z důvodu ohlášení požáru nebo jiné mimořádné události JPO, která se nepotvrdila.

Živelní pohroma, vliv počasí – zásah JPO z důvodu mimořádné události následkem škodlivě působících sil a jevů vyvolaných plošně nebo lokálně přírodními vlivy, které ohrožují životy, zdraví, majetek nebo životní prostředí – povodně, záplavy, deště, sníh, námraza, větrné smršťe, sesuvy půdy, zemětřesení apod., při nichž JPO provádějí záchranné a likvidační práce.

Od r. 2010 platí změna při evidenci živelních pohrom. Mimořádné události vzniklé následkem škodlivě působících přírodních sil a jevů (včetně počasí), které ohrožují životy, zdraví, majetek nebo životní prostředí a při nichž JPO provádějí záchranné a likvidační práce, jsou evidovány podle převažující činnosti při zásahu a jsou opatřeny specifickým příznakem, který umožňuje sledovat příčinu mimořádné události.

Statistická ročenka 2013

Vydalo: MV-generální ředitelství HZS ČR jako přílohu časopisu 112 číslo 3/2014
Zpracovali: pplk. Ing. Vladimír Vonásek, kpt. Ing. Pavel Lukeš a kolektiv
Údaje MO: Pavel Šimeček
Mapky: Ing. Tomáš Peňáz, Ph.D.
Grafy: ASPEKT studio
Fotografie: archiv redakce a archivy HZS krajů
Lektor: plk. Ing. Luděk Prudil
Vedoucí redaktor: plk. Dr. Jaroslav Vykoukal
Grafická úprava: ASPEKT studio, Hálkova 175, 261 01 Příbram I
Tisk: POLYGRAF, s.r.o., Modřišice 156, 511 01 Turnov

Další statistické informace a anglická verze ročenky na www.hzscr.cz